

# Uniti verso l'Assemblea Confederale

**L**il 15 giugno si terrà a Roma l'Assemblea Confederale, un importante momento di rappresentanza a livello nazionale che, soprattutto in questo particolare frangente congiunturale, acquista un significato fondamentale per il comparto dell'artigianato. Sarà importante infatti presenziare a tale momento di confronto in maniera forte, unita, per affermare le nostre idee e facendo valere i numeri della rappresentanza artigiana in Italia.

Il Governo non può pensare, come hanno ricordato i nostri rappresentanti nazionali nelle sedi ufficiali, che 1.500.000 imprese artigiane assistano senza reagire alla concentrazione di vantaggi a favore di poche grandi imprese. Ci troviamo d'accordo con la posizione del Presidente di Confartigianato, Guerrini, nel considerare inaccettabili ipotesi di riduzione dell'Irap che andrebbero a vantaggio di pochi soggetti, creando discriminazioni tra diverse dimensioni d'impresa: allora tanto varrebbe non operare alcun taglio di questo tributo! Siamo contrari a manovre sull'Irap che riguardino soltanto la componente del costo del lavoro, ignorando le altre due: oneri finanziari e utile dell'impresa. In tal modo si finirebbe per destinare quasi il 90% dello sgravio fiscale alle società di capitali. Se riduzione deve esserci, occorre che incida proporzionalmente su tutti i contribuenti che partecipano al gettito Irap.

Vanno quindi pensate anche misure strutturali di esenzione dal tributo a favore di ditte individuali e



società di persone, spesso senza dipendenti, individuando criteri oggettivi direttamente ricollegabili alla dimensione aziendale come il numero degli addetti e il capitale investito.

Sul fronte della tutela del Made in Italy, la proposta di legge che mira all'istituzione dei marchi per la riconoscibilità e la tutela della qualità dei prodotti italiani, approvata alla Camera il 27 maggio, rappresenta un'arma in più per difendere le nostre produzioni e arginare la gravissima crisi in cui si dibattono soprattutto le piccole imprese, in particolare del settore tessile-abbigliamento-calzature. La proposta di legge recepisce molte sollecitazioni di Confartigianato e ci auguriamo possa essere rapidamente approvata anche se è necessario un esame di coscienza che, nel medio-lungo periodo, permetta di puntare a favorire la crescita delle caratteristiche qualitative delle nostre produzioni. Senza dimenticare la necessità di

esportare in Oriente condizioni di produzione omogenee a quelle dell'Ue per quanto riguarda i diritti dei lavoratori e l'impatto ambientale.

Mi limito a ricordare questi due temi a titolo di esempio dell'impegno che la categoria artigiana sta svolgendo in vari ambiti per far sentire la propria voce e mantenere un ruolo cardine di fronte alle forze governative che debbono considerare le esigenze dei "piccoli che pensano in grande". Anche per questo, Confartigianato Lecco sarà presente a Roma con i propri vertici istituzionali e coinvolgerà i principali protagonisti della vita associativa, garantendo visibilità e continuità alle azioni di valorizzazione di tutte le categorie del mondo artigiano.

**Arnaldo Redaelli**

*Presidente Confartigianato Lecco*

## L'ARTIGIANATO LECCHESE N. 6 - 15 giugno 2005

Aut. Tribunale di Lecco n. 61 del 28.3.1965

La quota associativa base è pari a € 165,00 di cui € 2,80 relativo al costo dell'abbonamento al periodico "L'Artigianato Lecchese". La quota associativa non è divisibile. La dichiarazione viene effettuata ai fini postali

**direttore:** PAOLO GALBIATI  
**direttore responsabile:** CESARE FUMAGALLI  
**caporedattore:** ALBERTO RICCI  
**redazione:** LAURA CARSANIGA, FRANCESCO CHIRICO, ARMANDO DRAGONI, ROBERTO FERRARIO, MATILDE PETRACCA, ALBERTO RIVA, ILDEFONSO RIVA, ANGELO TENTORI  
**stampa:** Editoria Grafica Colombo snc  
Via Roma 87, Valmadrera (Lc)  
Tel. 0341 583015 - Fax 0341 583062  
**composizione:** Studio Grafico Artego  
Viale Costituzione 31, Lecco  
Tel. e fax 0341 350457



Questo periodico è associato alla Unione Stampa Periodica Italiana

www.artigiani.lecco.it E-mail: info@artigiani.lecco.it

QUESTO NUMERO  
VIENE DISTRIBUITO  
IN 6.500 COPIE

REG. N. 1579 - A  
UNI EN ISO 9001:2000



La "casa domestica" presentata nel corso della passata edizione della mostra. A destra, lo spazio espositivo della categoria Legno arredo.

**30 giugno incontro di presentazione della manifestazione**

# Mostra mercato dell'Artigianato

La "Mostra Mercato dell'Artigianato" è in programma a Larioferie di Erba dal 24 settembre al 2 ottobre 2005. La trentaduesima edizione della nota fiera dedicata al prodotto artigiano rappresenta da sempre un ricco e qualificato itinerario espositivo creativo ed originale che, quest'anno metterà a disposizione di oltre 250 artigiani i 6mila mq dei padiglioni di Larioferie.

Le quote di partecipazione:

- spazio non allestito: € 75 al mq;
- spazio con pareti perimetrali: € 80 al mq;

- spazio pre allestito: € 95 al mq.

La quota di iscrizione è di euro 150.

Il sistema associativo dell'artigianato ha da sempre costituito lo strumento indispensabile per il raggiungimento dei risultati straordinari della manifestazione, attraverso il sostegno del comitato organizzatore composto dalle due Associazioni di categoria di Como e Lecco. Supportato da un territorio che vanta oltre 30.000 imprese artigiane, che ha saputo affiancare nel corso degli anni alla tradizione e all'esperienza, la tecnologia, la creatività e l'originalità, Lario-

fieri invita tutte le aziende artigiane produttrici del territorio nazionale ad essere presenti in mostra per continuare a mantenere viva l'attenzione verso un settore prezioso, unico e fondamentale per la crescita del nostro sistema economico. Informazioni: segreteria di Larioferie, tel. 031637638 (Sonia Cosentino).

**Lunedì 30 giugno alle 20.30 nella sede di Lecco in via Galilei si svolgerà un incontro per presentare i dettagli del programma della fiera e promuovere la partecipazione degli artigiani alla manifestazione.**

## 30 GIUGNO, INCONTRO INFORMATIVO



L'Associazione propone a tutte le imprese, soprattutto a quelle più giovani, una preziosa opportunità di business da non perdere: la Mostra Mercato dell'Artigianato di Erba, dal 24 settembre al 2 ottobre prossimi.

Si tratta della più importante rassegna dedicata all'artigianato della nostra provincia, seconda in Lombardia solo ad "Artigiano in Fiera" di Milano, come dimostrano i numeri della precedente edizione, che registrò

**50 mila visitatori**

**280 espositori**

**80 ore di apertura al pubblico**

Se vuoi saperne di più su come partecipare, quanto costa e cosa ti può offrire la tua Associazione, ti aspettiamo giovedì 30 giugno alle 18.30 presso la sede di Confartigianato Lecco, via Galilei 1, nella sala Assemblee (secondo piano).

All'incontro sarà presente il Presidente del Comitato Organizzatore della Mostra, Marco Colombo. Interverrà inoltre un artigiano che ha già partecipato alla fiera e racconterà la sua esperienza rispondendo alle domande dei colleghi.

# Una tecnologia d'avanguardia

## Seminario sulle nanotecnologie

Serata informativa gratuita lunedì 4 luglio alle 18.30

Il tema delle Nanotecnologie può sembrare lontano dalla portata delle aziende artigiane, ma non è così. Parliamo di una tecnologia all'avanguardia con caratteristiche di applicazione che risultano estremamente utili alle attività produttive delle nostre imprese. In sintesi, si tratta un'innovativa modalità di ricopertura, definita tecnicamente "plasma freddo" perché non necessita riscaldamento del materiale trattato, che consiste nella deposizione superficiale di particolari materiali - come quarzo, nichel, cromo o altro - su qualsiasi tipo di materiale al fine di realizzare rivestimenti dello spessore infinitesimo (per l'appunto, nanometrico). Ecco alcune applicazioni già sviluppate:

**PLASMA GRAFTING:** trattamento che consente di rendere verniciabili o tingibili anche le plastiche più ostiche, aumentando la bagnabilità delle superfici.

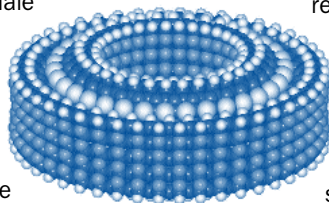
**NANO-QUARZO:** conferisce proprietà anticorrosive a svariati metalli. Ad esempio su ottone si raggiungono le 2500 ore in nebbia salina.

**BARRIERA AI GAS:** nel settore dell'imballaggio alimentare e non, permette di avere buone caratteristiche di barriera ai gas come ossigeno e acqua

**PROPRIETÀ ANTIGRAFFIO:** il deposito superficiale conferisce buone caratteristiche antigraffio (620 Hv) e può essere applicato su metalli o plastica, trovando impiego in tutti i settori produttivi e su

tutti gli oggetti o utensili.

Queste sono solo alcune delle applicazioni oggi possibili con le nanotecnologie. Le potenzialità di tali rivestimenti sono infinite: la deposizione superficiale ad esempio di quarzo permette di mantenere inalterate le caratteristiche del materiale trattato, modificandone la risposta superficiale agli agenti esterni. Ad esempio potrebbe esse-



re possibile rendere impermeabile il legno senza alterarne le caratteristiche estetiche, inventando e proponendo così al mercato e ai clienti un prodotto con caratteristiche innovative. Inoltre, i plasmi freddi hanno un impatto ambientale pressoché nullo, poiché lavorano a temperatura ambiente, con scarso utilizzo di energia e materie prime, senza generare fumi o prodotti di rifiuto. Infine il trattamento avviene a temperatura ambiente, e quindi non induce modifiche strutturali all'oggetto o al materiale trattato. Per conoscere più approfonditamente le caratteristiche e le potenzialità di questa tecnologia, Confartigianato Lecco organizza una serata informativa gratuita lunedì 4 luglio alle 18:30 presso la sede dell'associazione in via Galilei, grazie al contributo tecnico del Polo Tecnologico di Bergamo, dotato di un laboratorio per le applicazioni industriali delle nanotecnologie.

**Informazioni: ufficio Progetti Speciali.  
Termine iscrizioni: 29 giugno.**

La nanotecnologia è una tecnologia che manipola gli atomi e le molecole per costruire strutture complesse. La nanotecnologia include una scala di misure che va da 1 a 100 nanometri: 1 nanometro corrisponde a 1 millesimo di micron (1 milionesimo di millimetro), cioè 1/80.000 il diametro di un capello. Per ora, i risultati più conosciuti sono le racchette da tennis costruite con nanotubi, i pantaloni repellenti alla polvere e alla pioggia, le nanoparticelle di ossido di zinco che vengono utilizzate per fabbricare le creme per proteggere la pelle dai raggi ultravioletti. Qualche cifra: 20.000 ricercatori prestano la loro opera in questo campo negli Usa, 3.818 sono stati i brevetti registrati nel 2004 e 1.717 sono i progetti che attendono l'approvazione. Le ultime stime evidenziano un giro d'affari planetario vicino ai 6.700 milioni di euro.

## Innovazione e piccola impresa

L'innovazione è diventato uno dei temi all'ordine del giorno su quotidiani e riviste economiche. Ma spesso non si sottolinea abbastanza che "fare innovazione" non significa necessariamente inventare qualcosa di nuovo o investire ingenti risorse umane o finanziarie, ma più semplicemente "stare al passo coi tempi". Innovare è anche apportare una miglioria a un macchinario per adattarlo a un nuovo prodotto, variare gli investimenti in funzione del mercato, adottare tecniche diverse già utilizzate da un collega o un concorrente.

Oggi però l'innovazione ha una marcia in più, che avvicina l'artigianato al modo di pensare della grande impresa. Questo nuovo impulso è rappresentato dalla maggiore sensibilità che ciascun imprenditore, anche di piccole dimensioni, presta alla ricerca e ai suoi risultati in termini di innovazione. Il concetto di ricerca e innovazione appartiene prevalentemente alle imprese che hanno la possibilità di dedicare importanti risorse allo studio di procedimenti o materiali con l'obiettivo di mettere a punto nuove metodologie di lavorazione. Ma anche la piccola impresa si sta avvicinando con buone prospettive di risultato a queste tematiche, utilizzando le opportunità di carattere informativo, divulgativo e di confronto fra le realtà aziendali con spiccata propensione al cambiamento, sia riguardo alla tipologia di prodotto che alla mentalità dell'imprenditore.

Confartigianato Lecco, in linea con questo pensiero, sta sviluppando un percorso di sensibilizzazione ai temi dell'innovazione basato sul confronto di idee fra gli imprenditori disponibili ad affrontare con grinta le possibilità che il settore della ricerca mette a disposizione delle piccole imprese. Dall'applicazione dei risultati dei centri di ricerca possono trarre vantaggio anche le realtà di dimensioni più limitate: adottando un materiale innovativo, applicando un materiale tradizionale in un nuovo settore, impiegando un mix di materiali in altri campi, ad esempio nell'edilizia privata. Nell'attuale realtà economica, un passaggio obbligato è costituito dal mantenimento della qualità di prodotto garantita dalla manualità tipica dell'artigianato, prestando di pari passo una costante attenzione all'innovazione. E' così che si aprono nuove opportunità di sviluppo per le imprese: invito dunque gli artigiani a seguire con interesse i seminari, gli incontri e le iniziative che stiamo mettendo in campo per stimolare le aziende, accompagnarle verso l'innovazione e favorirne la competitività sui mercati.



**Paolo Galbiati**  
Direttore Confartigianato Lecco

# A luglio formazione in officina

Partiranno a luglio una serie di appuntamenti formativi per autoriparatori e carrozzieri, con la consapevolezza che solo attraverso un costante aggiornamento professionale è possibile rimanere sul mercato e offrire alla clientela un'assistenza tecnica analoga a quella delle Concessionarie, con il vantaggio di un'attenzione personalizzata al cliente. Dopo aver individuato gli argomenti più interessanti per le imprese e una docenza adeguata, sono state predisposte le seguenti proposte:

## ELETTROTECNICA

**TEORIA** – Concetti base di elettrotecnica, componenti elettrici (generatori, resistori, relè, fusibili, diodi, transistor), impostazione utilizzo multimetro, interpretazione schemi elettrici

**PRATICA** - Utilizzo degli strumenti di misura, creazione di circuiti elettrici e loro verifica.

## MISURE ELETTRICHE

**TEORIA** – Impostazione dell'oscilloscopio, segnali elettrici e digitali (duty cycle, code, CAN), interpretazione segnali elettrici rilevati con l'oscilloscopio

**PRATICA** – Prelievo e analisi dei segnali elettrici con l'ausilio dell'oscilloscopio

## CONTROLLO MOTORI DIESEL

**TEORIA** – Principio della combustione, funzionamento Common-rail per FIAT, analisi recovery sistema.

**PRATICA** – Diagnosi con tester seriale, analisi parametri ingegneristici.

## CONTROLLO MOTORI DIESEL

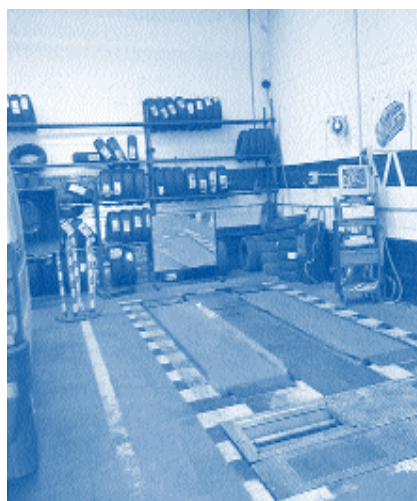
**TEORIA** – Funzionamento del sistema TDI 1° generazione, funzionamento sistema TDI iniettore pompa, analisi recovery sistema.

**PRATICA** – Diagnosi con tester seriale, analisi parametri ingegneristici, simulazione di configurazione sistemi

## SISTEMI DI SICUREZZA

**TEORIA** – principio e strategie funzionamento AIRBAG, normative di sicurezza, funzionamento ed evoluzione ABS (2-3-5)

**PRATICA** – Diagnosi con tester seriale, analisi parametri ingegneristici, simulazione di configurazione sistemi



## CLIMATIZZAZIONE

**TEORIA** – Concetti di fisica dei fluidi refrigeranti, circuiti A/C tradizionali e ad allagamento, impostazione dell'utilizzo di una stazione di ricarica,

**PRATICA** – Diagnosi con l'ausilio della sta-

zione di ricarica, interpretazione dei valori di pressione nei diversi sistemi

## DURATA CORSI

8 ORE CIASCUNO

## QUOTA ISCRIZIONE:

Singolo corso: 140 € (IVA esclusa)

Pacchetto 6 corsi: 720 € (IVA esclusa)

## DATA 1° CORSO

Martedì 5 luglio 2005

**ORARIO** dalle 9 alle 18

## DOVE

- Parte teorica presso la nostra sede
- Esercitazioni pratiche in officina.

**I corsi avranno luogo al raggiungimento di un numero minimo di 10 partecipanti e non potranno essere frequentati da più di 15 allievi. Per informazioni e iscrizioni: Ufficio categorie (Roberto Ferrario)**

## SEMINARIO LEGNO-ARREDO

### Vernici all'acqua

5 luglio

12 luglio

Prosegue l'attività formativa organizzata dal direttivo della categoria Legno Arredo guidata dal presidente Giampiero Conti. E' in programma un seminario informativo gratuito in due serate, dedicato alle vernici all'acqua. Verranno illustrate le tecniche di utilizzo di una nuova tecnologia abrasiva in grado di risolvere molti problemi (pelo, vena, uniformità di colore, segni in controtesta, nodo del pino, effetto nebbia). Il primo appuntamento, rivolto ai serramentisti, è per martedì 5 luglio alle 20,30 sul tema "Vernice all'acqua per esterni: tecnica e qualità". Il secondo appuntamento, destinato ai mobiliari, è per martedì 12 luglio, alla stessa ora, sul tema "Vernice all'acqua per interni: le nuove metodologie". Per informazioni: ufficio Categorie. Il direttivo si è riunito recentemente per esaminare l'attività del gruppo nel prossimo futuro, fra cui la partecipazione alla Mostra Mercato di Erba con un proprio stand. Particolare attenzione verrà rivolta al dialogo fra imprese edili e il gruppo dei carpentieri e delle segherie, in modo da definire le sinergie necessarie per un'efficace collaborazione nell'ambito dei cantieri.

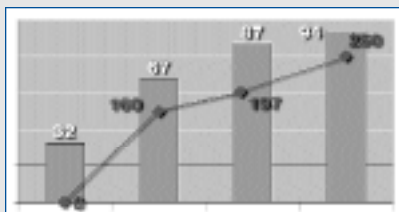
### Alimentaristi, ultimo corso 27 giugno

**Gi addetti al comparto alimentare che non hanno ancora provveduto a frequentare i corsi di formazione obbligatori in sostituzione del Libretto Sanitario, non più rilasciato dall'ASL già dall'agosto 2003, possono ottemperare all'obbligo formativo iscrivendosi al corso che si terrà lunedì 27 giugno presso la sede di Confartigianato dalle ore 14.30 alle ore 18.30. Si tratta dell'ultima occasione di formazione organizzata nel corso del 2005. Per le imprese associate il costo è di 50 € (+IVA) per partecipante. Si ricorda che il corso ed è obbligatorio per chi intraprende l'attività. Per le iscrizioni rivolgersi a Roberto Ferrario.**



## Progetto Controllo di gestione

Confartigianato Lecco propone agli imprenditori associati il **Progetto Controllo di Gestione**, un percorso formativo in due fasi studiato appositamente per le aziende artigiane. Grazie ad una formula innovativa, con un pacchetto completo ai partecipanti verranno fornite – oltre agli strumenti teorico-pratici acquisiti in aula – anche ore di affiancamento personalizzate, il tutto ad un prezzo competitivo. La prima parte del progetto è finalizzata al check-up della situazione aziendale, per consentire ai corsisti di autoanalizzare le modalità gestionali della propria impresa. E' previsto un ciclo di 4 lezioni (21 e 29



giugno, 5 e 11 luglio, dalle ore 17 alle ore 21, presso la sede di via Galilei): alla parte teorica di lettura dei dati contabili e del loro utilizzo nel controllo di gestione, verrà affiancata anche una parte più pratica, con simulazioni aziendali e self-test. La seconda fase è denominata "Sportello Help": un esperto sarà a completa disposizione dei partecipanti al progetto per 4 ore settimanali da ottobre a dicembre (previo appuntamento), per la discussione dei dati aziendali, l'individuazione dei punti critici e la verifica del lavoro svolto. Per informazioni sulla quota di iscrizione e prenotazioni: Ufficio Formazione.

# Sviluppo aziendale, gli incontri di giugno

Confartigianato Lecco propone per i prossimi mesi un ciclo di seminari formativi dal titolo "Allènati al successo: un percorso di sviluppo per la tua azienda".

Si tratta di seminari interattivi, con un taglio estremamente pratico; gli incontri si svolgeranno tutti presso la sede di Lecco, in via Galilei.

### 17 giugno (dalle 14 alle 20)

**"Empatia e ascolto: come comunicare in maniera efficace"**

Costo: 60 €

### 30 giugno (dalle 14 alle 20)

**"La leadership: stili e motivazioni"**

Costo: 60 €

Per agevolare la partecipazione all'intero programma di sviluppo, è previsto uno sconto del 5% sul costo del singolo corso a partire dalla iscrizione al 4° corso.

Per chi parteciperà a tutti e 6 i seminari, la



quota totale verrà scontata del 15% (quindi € 323 anziché € 380). I costi sono da intendersi a partecipante e IVA esclusa. I seminari avranno luogo al raggiungimento di almeno 10 partecipanti; verrà considerato l'ordine cronologico di arrivo delle iscrizioni.

Il calendario completo dei corsi, che proseguiranno a settembre e ottobre, è disponibile sul sito internet [www.artigiani.lecco.it](http://www.artigiani.lecco.it)

**Per ulteriori informazioni contattare l'Ufficio Formazione.**

## Punto contatto BORSA LAVORO



Nella sede di via Galilei a Lecco è attivo il Punto Contatto di Borsa Lavoro Lombardia, con un operatore a disposizione gratuitamente per aiutare gli imprenditori associati ad inserire on-line ricerche di personale per la propria azienda.

Per informazioni:  
Larissa Pirola,  
tel. 0341.250200

RAGIONE SOCIALE .....

SETTORE ATTIVITA' .....

TELEFONO ..... FAX .....

NOME PARTECIPANTE .....

RUOLO IN AZIENDA .....

DATA DI NASCITA .....

TITOLO DI STUDIO .....

Inviare questa pagina via fax allo 0341.250170 barrando i corsi di interesse

# Voglia di sfida

Il 14 e 15 maggio scorsi si è svolto a Cesenatico il meeting formativo dei giovani imprenditori di Confartigianato, al quale hanno preso parte circa 120 imprenditori provenienti da tutta Italia. Il meeting era strutturato su due panels di lavoro: un primo intervento, più formativo, su “I modi del comunicare: le strategie per una comunicazione efficace”, condotto da Sandro Petrone, giornalista del TG2; un secondo intervento, tecnico, su “Futuro delle imprese nella prospettiva di una nuova politica per lo sviluppo” condotto da Francesco Boccia, professore di Economia aziendale e delle Amministrazioni Pubbliche all’Università Liuc di Castellanza. Riportiamo le riflessioni di Walter Cortiana e Gianluca Tomasi, che per la prima volta hanno partecipato a un meeting Giovani, in merito alle competenze, alle conoscenze, alle emozioni, alle amicizie maturate nel corso dell’incontro.

## WALTER CORTIANA “Raccogliamo la sfida”

Da Cesenatico sono tornato con qualcosa in più: certezze, speranze, nuovi stimoli, ma anche preoccupazioni e dubbi, consapevolezza, difficoltà.

**Certezze:** certezza che i giovani ci sono! Ci siamo non solo come presenza, ma come portatori di ideali e di valori, di idee innovative, di un pensiero attento al presente ma allo stesso tempo rivolto al futuro. Questa è l’atmosfera che si respirava in ogni istante alla due giorni di formazione dei giovani imprenditori italiani.

**Speranze:** nel futuro; nel riconoscere nella giunta nazionale del movimento giovani il motore trainante per tutti i giovani artigiani italiani, capace di essere da stimolo e da guida. Credo che siamo in buone mani e che possiamo essere orgogliosi di come stanno crescendo tutti i gruppi, tra cui anche il nostro, presente al meeting con dieci persone ed espressione di progetti validi e coraggiosi come quello del Gruppo Scuola che ha appena concluso l’attività per il 2005.

**Nuovi stimoli** per una crescita sia umana che professionale. Nell’incontro di sabato, Sandro Petrone ci ha insegnato che per essere visibili e poter rappresentare dignitosamente e correttamente tutti i nostri colleghi non servono solo le idee,

ma è essenziale che vengano comunicate con efficacia e con le giuste strategie.

**Preoccupazioni e dubbi** sul futuro delle nostre aziende, soprattutto quelle del settore manifatturiero, colpite oggi dalla concorrenza dei paesi extraeuropei e impantanate in una crisi non solamente congiunturale, ma strutturale, di cui non si vede la fine.

**Consapevolezza** della difficoltà che stanno attraversando il nostro sistema e il nostro Paese, come ci ha sapientemente illustrato il giovane economista Francesco Boccia. Il relatore è stato capace, con un linguaggio preciso ma allo stesso tempo facile ed immediato, di rappresentare la realtà del tessuto economico attuale e gli scenari futuri che sicuramente non si

Il gruppo di Lecco era presente con la presidente Silvia Dozio, i past president Marco Colombo e Tino Colombo, Paola Spreafico, Gaetano Riva, Paolo Sammartino, Jordan Mozzanica, Walter Cortiana, Luca Butti, Gianluca Tomasi



prospettano rosei. Certo, lo sapevamo, e non è stata una sorpresa sentire certe cose! Però almeno ci possono far riflettere su come ognuno di noi, per quel poco, pochissimo che conta, può dire la sua e può non farsi cogliere impreparato davanti al futuro.

Difficoltà nel capire perché pochi giovani credono nei valori che rappresentiamo. Come mai siamo così pochi a batterci per diventare sempre più preparati, per guidare al meglio le nostre aziende e le nostre associazioni, per poterci confrontare con le istituzioni, per risolvere i problemi, per pianificare strategie di successo? Difficoltà nel capire come mai tutti si lamentano ma alla fine pochi si buttano in prima linea per dare il proprio contributo e molti fanno del disinteresse la loro scelta di vita, sia personale che imprenditoriale. **Non è questo l’identikit del giovane artigiano che ha partecipato al meeting di Cesenatico, anzi è proprio l’opposto.**

L’aspettativa è stata comunque ampiamente ripagata, basterebbe pensare allo straordinario clima di amicizia che si è creato nel Gruppo Giovani di Lecco. Ma noi non possiamo essere solo amici, dobbiamo andare oltre lo star bene insieme. Questo grande valore è solo la base di partenza per condividere obiettivi comuni di crescita personale, di formazione, di pro-



*Il Gruppo Giovani di Lecco  
al meeting di Cesenatico:  
Paolo Sammartino,  
Silvia Dozio, Luca Butti,  
Gaetano Riva, Tino Colombo,  
Marco Colombo, Paola Spreafico,  
Jordan Mozzanica, Walter Cortiana,  
Gianluca Tomasi.  
Sotto: il presidente nazionale  
dei Giovani Imprenditori  
Maurizio Del Tenno  
con il giornalista del TG2  
Sandro Petrone.*



mozione e di rappresentanza del nostro settore. Cesenatico ci ha insegnato tanto e ci ha dato molti stimoli di crescita. Sta a noi ora raccogliere la sfida, e quindi **coraggio!**

#### **GIANLUCA TOMASI** **“La voglia c’è”**

Nel meeting formativo nazionale dei giovani la voglia di fare e fare bene la si percepisce subito.

E’ una delle sensazioni che senti immediatamente e che si consolida con il susseguirsi degli eventi.

Si comincia con il saluto del neo-Presidente Nazionale, Del Tenno, che introdu-

ce i lavori e crea l’atmosfera conviviale che caratterizzerà la nostra due giorni.

Il primo intervento tecnico è con Sandro Petrone che, oltre a narrare fatti ed aneddoti personali, incentra l’intervento sulla presentazione di alcune tecniche di comunicazione: come sostenere efficacemente un’intervista televisiva, come comunicare senza risultare prolissi e confusionari. Tecniche che potranno risultare utili per sostenere le nostre idee di “giovani imprenditori” nei tavoli di confronto sui territori provinciali.

La logistica, organizzata dalla Confartigianato di Cesena, ha permesso di ottimizzare i tempi di lavoro e di svago, come

la cena in un ristorante tipico, in modo da impostare un confronto costruttivo con i colleghi delle altre province. Tutto è andato nella direzione di costruire, di migliorarsi e soprattutto di essere pronti per le difficili sfide che ci aspettano.

Il professor Boccia esordisce sostenendo che la nostra è la prima generazione che non darà un futuro di maggiori potenzialità ai propri figli: un’affermazione molto forte che trova giustificazione nell’andamento economico-finanziario dell’Italia degli ultimi decenni, ben riassunto in una rapida analisi. Anche il resto dell’intervento non è all’insegna dell’ottimismo, ma ci viene suggerita qualche ricetta che realisticamente possiamo cercare di realizzare: tra queste, l’idea di dare più forza alle Associazioni di categoria, in modo da essere maggiormente rappresentati negli ambiti istituzionali e strategici. Per portare avanti progetti e richieste importanti, un requisito necessario per le nostre piccole e medie imprese è infatti quella di aggregarsi e riuscire a “fare sistema”.

Il presidente Del Tenno ha chiuso l’incontro con un’iniezione di fiducia, affermando che il nuovo direttivo di Confartigianato ha intenzione di perseguire risultati positivi a livello nazionale, dando voce alle esigenze delle aziende artigiane e affrontando i nodi cruciali ancora irrisolti delle riforme strutturali. E’ stato un incontro costruttivo e stimolante: abbiamo fatto il punto della situazione e abbiamo posto le basi per una crescita del movimento giovani nell’associazione. L’impegno è quello di portare e far crescere gli stimoli positivi nelle nostre Associazioni territoriali, lavorando per essere sempre più preparati e consapevoli del ruolo di responsabilità che abbiamo nelle nostre imprese.

 <p style="font-size: 24px; font-weight: bold; margin-top: 20px;">LECCO</p> <p>Via G. Galilei, 1 Tel. 0341 250200</p>	<p><b><u>LECCO</u></b></p> <p>Via Aspromonte, 45 Tel. 0341 365320</p>	<p><b><u>COLICO</u></b></p> <p>Via Nazionale, 91 Tel. 0341 930469</p>	<p><b><u>OGGIONO</u></b></p> <p>Via Giovanni XXIII, 16 Tel. 0341 577198</p>
	<p><b><u>BARZANO'</u></b></p> <p>Via A. Manara, 1 Tel. 039 955887</p>	<p><b><u>MERATE</u></b></p> <p>Via Marnelli, 6 Tel. 039 9900331</p>	<p><b><u>PREMANA</u></b></p> <p>Via 2 Giugno, 2 Tel. 0341 890370</p>
	<p><b><u>CALOLZIOCORTE</u></b></p> <p>Via Istria, 18 Tel. 0341 644400</p>	<p><b><u>MISSAGLIA</u></b></p> <p>Via Ugo Merlini, 4 Tel. 039 9241599</p>	<p><b><u>PRIMALUNA</u></b></p> <p>Via Provinciale, 77 Tel. 0341 980118</p>

# Obiettivo qualificazione professionale

**D**i fronte alla grave crisi che le imprese del comparto della comunicazione (grafica, stampa, fotografia...) stanno attraversando, le associazioni artigiane, fra cui Confartigianato e i sindacati hanno messo a punto un documento unitario e lo hanno inviato al ministro per le Attività Produttive Claudio Scajola e ai parlamentari delle competenti Commissioni. Fra le varie proposte, anche la richiesta di costituire un tavolo di lavoro per l'esame della situazione.

*"Il settore sta attraversando una pesante crisi, sia strutturale che congiunturale, - spiega Giovanni Mazzoleni, presidente della categoria Grafici Fotografi di Confartigianato Lecco - dovuta soprattutto alla caduta della domanda interna, con conseguenti chiusure di imprese e perdita di posti di lavoro. Una delle possibili iniziative che potrebbero concorrere al rallentamento della crisi è la realizzazione di un quadro normativo che, come in altri Paesi europei, riconosca la necessità di una qualificazione professionale per lo svolgimento delle attività grafiche e fotografiche, aiutando gli operatori realmente accreditati a restare competitivi".*

A questo proposito, alla X Commissione del Senato della Repubblica sono stati da tempo assegnati progetti di legge inerenti la qualificazione delle attività grafiche e fotografiche.

## Il comparto della comunicazione

Il comparto della comunicazione comprende tutte le attività della grafica, della promozione pubblicitaria, della stampa, della cartotecnica, dell'insegnistica, dell'editoria, dell'immagine (fotografi, cine e videooperatori), del web, dell'informatica, dei call center, delle software houses, dell'area dell'Information Technology, delle telecomunicazioni e attività collegate.

Dal comparto grafico e da quello fotografico, entrambi fornitori di valore aggiunto agli altri settori della comunicazione, la filiera si sta allargando progressivamente anche alle imprese connesse alla informatizzazione e a tutto il terziario avanzato, fornitrici di un ulteriore prezioso valore aggiunto: l'accesso alle nuove tecnologie. Si tratta di professionisti quali fotografi di architettura, moda, still life, disegnatori tecnici, agenzie pubblicitarie, specialisti del packaging, operato-



ri web, che hanno parte notevole nel settore del made in Italy, realizzando l'immagine e contribuendo alla promozione del prodotto, dal primo disegno al confezionamento.

Altri operatori del comparto lavorano con le stesse modalità e gli stessi strumenti, ma si rivolgono ad un clientela esclusivamente privata (ad esempio i fotografi "matrimonialisti"). Per alcune tipologie di operatori è invece ancora prevalente l'organizzazione dei mezzi o il possesso degli strumenti: foto laboratori, tipolitografie, serigrafie, editori, aziende cartotecniche, ecc.

Ci sono, inoltre, imprese che basano il loro successo sulla localizzazione territoriale (ad esempio le copisterie "universitarie", i foto-negozianti, ecc.) ed hanno una clientela specializzata locale, ed altre che si offrono, per loro stessa natura, ad una clientela delocalizzata e globale (ad esempio tutti gli operatori dell'area web). Alcuni esercitano con una tipologia da "libera professione", e basano il loro motivo di permanenza nel mercato sulle loro capacità professionali e sull'utilizzo sapiente di meccanismi di identità ed immagine.

L'intento comune di tutte queste imprese, comunque, è quello di cooperare tra i diversi professionisti della comunicazione in modo proficuo, facendo confluire i propri ambiti di conoscenza, per diffondere cultura, per giocare un ruolo attivo ed efficace nel mercato.

Il comparto della comunicazione ha, fra le sue peculiarità, quella di essere assolutamente trasversale, come contenuti, rispetto a tutte le altre categorie imprendito-

riali: è infatti in una posizione privilegiata in quanto può offrire prodotti e servizi indispensabili a tutti gli altri comparti, con caratteristiche che non dipendono dal produttore o fornitore, ma soltanto dall'utente finale.

## La democrazia della comunicazione

Viviamo in un tempo nel quale la democrazia della comunicazione è messa in discussione dalle grandi concentrazioni industriali e dalla conseguente omologazione delle informazioni, che lascia alle piccole imprese solo uno spazio residuale, con la conseguente impossibilità di giocare un ruolo attivo e di ottenere finanziamenti e incentivi adeguati alle loro potenzialità. Se è vero che la democrazia della comunicazione in Italia è un problema, sono soprattutto le micro e le piccole imprese ad assicurare una vitalità ed una trasparenza che vanno garantite.

Ricordiamo, tra le principali tematiche che interessano le imprese, quelle delle tariffe postali, l'antitrust, le strozzature di mercato, lo strapotere degli operatori dei grandi media pubblici e privati, la tutela del pluralismo dell'informazione e della cultura, le procedure delle gare di appalto che escludono di fatto i più piccoli dalla competizione.

L'analisi del settore porta a due considerazioni: primo, il successo dell'impresa della comunicazione sarà tanto maggiore quanto più ci sarà integrazione tra le componenti della filiera; secondo, il successo delle imprese della filiera deriverà totalmente dal successo delle imprese "clienti".

Il comparto della comunicazione deve essere il punto di riferimento di tutte le politiche europee tese alla salvaguardia della cultura ed alla tutela delle minoranze culturali, della integrazione sociale, della diffusione delle nuove tecnologie. Ricordiamo come l'Unione Europea abbia stabilito un programma d'azione comunitario per la promozione degli organismi attivi a livello europeo nel settore della cultura. Non è difficile vedere in tutto ciò l'enorme potenziale che si potrebbe attivare con una organica politica economica di sostegno delle micro e piccole imprese del comparto.



# Il futuro è nell'aggregazione

**L**a categoria dell'autotrasporto, che vive in stretta simbiosi con quasi tutti i settori produttivi, sta attraversando un momento particolarmente difficile. Nell'attuale quadro di crisi generale, le opportunità di lavoro sono diminuite per tutti, di conseguenza la concorrenza è diventata sempre più spietata. Da tempo le tariffe non vengono adeguate, mentre i costi continuano vertiginosamente a salire: il gasolio è aumentato in un anno del 25%, le autostrade hanno alzato i pedaggi, e così tutte le varie componenti che incidono sulle uscite, come le assicurazioni e il personale.

“Il futuro non è sicuramente roseo, ma non ci arrendiamo. Il mondo continua a girare - afferma Luigi Longoni, presidente degli autotrasportatori di Confartigianato Lecco, ricorrendo a una metafora “on the road” - e anche noi dobbiamo fare girare le nostre ruote, facendo attenzione a non restarne schiacciati.

Con il lievitare dei costi, e nell'impossibilità di aumentare le tariffe, certi trasportatori ricorrono purtroppo a espedienti che sconfinano spesso nell'illegalità. Ci sono aziende che operano sul mercato sfruttando extracomunitari non in regola, senza pagare né tasse, né contributi, né IVA, utilizzando fatture che non vengono registrate e contabilizzate. L'insufficienza dei controlli permette inoltre ai disonesti di sovraccaricare i mezzi, compromettendo la sicurezza stradale. Una situazione che, per essere risolta, esige regole certe con una severa vigilanza da parte degli organi competenti.”

E' evidente come il settore dei trasporti non rappresenti oggi una grande attrattiva per i giovani. Lo dimostra l'altissimo numero di iscrizioni e relative cancellazioni di nuove ditte all'Albo Trasportatori, specialmente nella nicchia costituita dalle consegne di collettame, effettuata con furgoni per conto delle grandi sigle di corrieri.

## Troppo individualismo

“Sicuramente il futuro è nell'aggregazione. - afferma convinto Longoni - Uno slogan facile a dirsi, ma estremamente difficile da concretizzare. Soprattutto a causa dell'individualismo che caratterizza la categoria. Serve una mentalità più aperta, occorre superare le gelosie che ci dividono. Sul nostro territorio lo scenario è mutato profondamente rispetto agli anni passati: sono



## UN SETTORE IN CRISI

Prezzo del gasolio e pedaggi autostradali alle stelle, costi di produzione sempre più alti, abusivismo, concorrenza dell'Est mettono in crisi gli autotrasportatori italiani. Alle aziende dell'Est il gasolio costa la metà, gli autisti un terzo rispetto a noi. Con 1250 euro pagano camion e autista, da noi si pagano a malapena i contributi. Per comprimere i costi occorre agire innanzitutto sul prezzo del gasolio che in Italia è più alto di 50 centesimi rispetto agli altri Paesi dell'Ue.

sparite le grandi aziende che garantivano lavoro a tutti, mentre le piccole e medie imprese costringono i loro “padroncini” a un rapporto forzato di dipendenza esclusiva che non consente di progredire né tanto meno di ingrandirsi.

L'unione fa la forza: per spezzare questo circolo vizioso è indispensabile riunire le energie e le potenzialità di ognuno. L'obietti-

vo di abbinare al trasporto altri servizi utili al cliente, ad esempio la logistica o una rete di depositi, è impossibile da raggiungere per la singola ditta, mentre è realizzabile per coloro che hanno il coraggio di mettersi insieme, come dimostrano altre esperienze realizzate in Italia. Il mio sogno è creare un vero consorzio che operi a 360 gradi, con offerte integrate di logistica, magazzinaggio, autoparco, locazione e vendita veicoli, rifornimento di carburante, alloggi e servizi per la sosta degli autisti, uffici a disposizione per pratiche burocratiche e convenzioni (gasolio, pedaggi, transiti ferroviari e marittimi).

## Il gioco di squadra

“Assieme al presidente del CON.S.AUT Enrico Pozzoni stiamo studiando una formula che stimoli gli autotrasportatori a unirsi, almeno per certi aspetti pratici, come forniture di gasolio collettive e deposito mezzi. Ricordiamo che a breve l'area del Bione non sarà più accessibile a causa dei lavori di creazione del nuovo Polo Logistico. L'idea è creare una struttura che, con il sostegno della Confartigianato, sia di Lecco che a livello regionale e nazionale, ci permetta di affrontare e dare una risposta alle esigenze della categoria in maniera globale. Ma per arrivare a questo traguardo serve il contributo di tutti: i colleghi devono partecipare e portare le loro idee alle riunioni, sia quelle di categoria che del CON.S.AUT. Dal pensiero di ognuno di noi, dal confronto delle nostre opinioni possono nascere importanti risultati. Solo chi investe e crede nel futuro può avere successo.”

## L'Austria rimborsa i pedaggi

**Fino al 30 settembre 2005 è possibile inoltrare richiesta alla Repubblica Austriaca per ottenere il rimborso dei pedaggi pagati per il transito sull'autostrada A13 del Brennero nel periodo dal 1 luglio 1995 al 19 luglio 1999 e dal 1 luglio 2000 al 31 gennaio 2001 dai TIR della categoria C e F (più di 3 assali).**

**La Corte Europea ha infatti stabilito che gli aumenti delle tariffe avvenuti in tali periodi contravvengono alla legge comunitaria e che pertanto deve essere rimborsato il 38,5% degli importi netti dei pedaggi pagati per l'utilizzo della tratta complessiva dell'autostrada del Brennero. La procedura per inoltrare le domande è disponibile sul sito di Confartigianato Trasporti [www.confartigianatotrasp.com](http://www.confartigianatotrasp.com) nella sezione “circolari”.**

**Il CON.S.AUT. è a disposizione per informazioni e assistenza.**



**Autoriparatori: un'occasione per l'aggiornamento**

## Autopromotec, insieme per crescere

**A**utoriparatori e carrozzieri di Confartigianato Lecco non hanno voluto mancare all'appuntamento con Autopromotec, la fiera di settore svoltasi a Bologna dal 18 al 21 maggio scorso. Ritrovarsi per visitare l'importante manifestazione, che si ripete ogni due anni, è diventata una consuetudine sempre più partecipata. Per gli artigiani del settore rappresenta un momento di crescita professionale e un'opportunità per conoscere le ultime novità del mercato.

La dinamicità del Presidente di categoria Carlo Colombo, e l'impegno del Direttivo ha fatto sì che ben sessanta imprenditori aderissero all'invito. Nonostante il viaggio fosse stato programmato in un giorno lavorativo, tutti i posti disponibili sono andati esauriti, confermando che l'artigiano, pur impegnato nella propria attività, non esita ad aderire a iniziative di aggiornamento e di formazione. Un cambio di mentalità incoraggiante per il futuro del comparto.

Per essere puntuali all'apertura dei cancelli della Fiera, la partenza da Lecco era stata fissata alle 5 del mattino. Dalle 9,30 alle 16, full immersion fra gli stand, raccogliendo depliant, cataloghi e qualche gadget per accontentare figli e nipoti. Poi tutti a spasso per il centro storico di Bologna: i più temerari hanno sfidato la stanchezza salendo i 497 gradini della Torre degli Asinelli per

ammirare il panorama veramente unico della città.

Partenza quindi per Castell'Arquato per una succulenta cena a base di culatello e prodotti tipici locali al ristorante "Faccini", apprezzatissimo per la genuinità dei cibi e le generose portate. Dopo un tranquillo viaggio di rientro dove il sonno ha fatto da padrone, il pulmann è arrivato a Lecco intorno alle ore 2,00. Notevole la soddisfazione di tutti i partecipanti certi di aver trascorso una giornata utile per l'impresa.

Colombo, ringraziando tutti i partecipanti, ha sottolineato come sia importante ri-

manere uniti: "Soprattutto in momenti difficili come questi, la nostra associazione è l'unico soggetto in grado di rappresentare i bisogni delle imprese. Queste giornate rappresentano valide occasioni di incontro e di aggiornamento professionale, con piacevoli momenti di condivisione e stimolanti scambi di opinioni fra colleghi che rafforzano la coesione della categoria".

Ringraziamo gli sponsor che tradizionalmente sostengono la categoria permettendo anche l'organizzazione di eventi: Emmeffe di Fumagalli, Paccanelli, I.B. di Bianchi e Colorificio Iris.



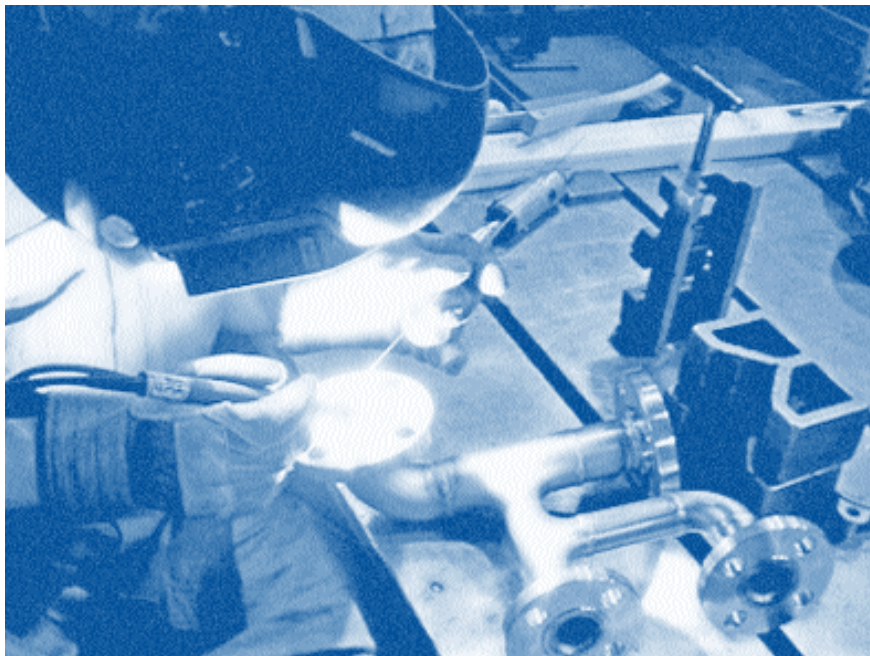
# Reagire per superare la crisi

Il presidente Daniele Riva ha convocato il direttivo della categoria per verificare come il comparto stia affrontando la particolare situazione congiunturale e per fare il punto sull'attuazione del progetto in corso con l'Istituto Professionale Fiocchi, il cui obiettivo è integrare i codici di linguaggio utilizzati nell'ambito scolastico con quelli usati nell'ambiente lavorativo.

L'analisi dell'attuale fase economica appare ancora preoccupante. Attenuata la fase di aumento vertiginoso delle materie prime che aveva contraddistinto lo scorso anno, creando non pochi problemi in fase di preventivi, nel 2005 si è di fronte al problema del calo degli ordini. Solo chi lavora manufatti di media o alta tecnologia continua a rimanere sul mercato; per molte imprese continua la sofferenza nel reperire commesse. Il presidente Riva ha informato i colleghi che l'Associazione, per fornire ai propri dirigenti elementi utili, aggiornati e caratteristici del nostro territorio, ha dato incarico ad una società specializzata di rilevare semestralmente, a partire dal 2005, come si muove l'economia artigiana locale, rilevando il dato su un campione significativo di imprese artigiane e su un ristretto gruppo di opinion leaders. I dati raccolti da questa "Indagine congiunturale" rappresenteranno un utile strumento di orientamento per l'attività imprenditoriale di tutte le imprese artigiane associate.

Sul progetto attuato in sinergia con il Fiocchi ha relazionato la responsabile formazione dell'Unione, Matilde Petracca. Il giudizio sulle esperienze maturate da Riva e dai consiglieri coinvolti nel gruppo di lavoro hanno consentito di focalizzare aspetti positivi e negativi di questo esperimento che mirava ad avvicinare la scuola all'imprenditoria artigiana. Nel corso dell'anno scolastico 2004/2005 un Gruppo Tecnico composto da imprenditori artigiani (fra cui fabbri-carpentieri) e da docenti dell'Istituto si è riunito per definire e attuare contenuti di insegnamento più adeguati alla realtà delle aziende che impiegheranno i ragazzi dopo il diploma.

Si è inoltre discusso in merito alla te-



Daniele Riva,  
presidente  
della  
categoria  
Fabbri e  
carpentieri

matica della certificazione dei serramenti. Si verificherà chi è interessato al rinnovo del patentino di saldatura per riuscire ad abbattere i costi elevati di ta-

le obbligo. Organizzare uscite dei tecnici dell'Istituto di Saldatura di Genova per prove d'esame rivolte a dipendenti o titolari di più aziende può infatti consentire un notevole abbattimento delle spese.

Nei prossimi mesi sarà valutato un possibile impegno della categoria nell'ambito della prossima Mostra Mercato dell'Artigianato di settembre. La positiva esperienza dell'anno scorso, con la realizzazione da parte di alcune imprese di manufatti ideati dagli allievi del Liceo Artistico Medardo Rosso di Lecco fa ben sperare per una futura collaborazione con gli organizzatori della rassegna erbese.

## TRAFILIERI

### 17 giugno, assemblea conviviale

**Grazie a una serie di indagini condotte dal Direttivo di Categoria, sono stati raccolti una serie di interessanti dati sulla situazione congiunturale del settore nei primi mesi del 2005, da cui trarre indicazioni su come operare in futuro per rimanere competitivi sul mercato. Per illustrare e analizzare le informazioni raccolte, i dirigenti hanno deciso di proporre ai colleghi un modo diverso di incontrarsi in assemblea. Appuntamento dunque il 17 giugno in una saletta riservata del Ristorante Il Fiume a Lecco per un incontro conviviale nel corso del quale saranno presentati i risultati dell'indagine.**

# Un premio per l'innovazione

L'Acceleratore d'Impresa del Politecnico di Milano promuove la prima edizione del "Premio per l'Innovazione Tecnologica - Start Cup Milano Lombardia", destinato a tutte le province della Lombardia. E' un premio per il miglior Business Plan e consiste nella presentazione di progetti imprenditoriali innovativi ai fini della realizzazione di start up per le quali vi sia una competenza specifica nei Centri di Ricerca del Politecnico di Milano. Si articola in diverse fasi inscindibili: erogazione di un premio in denaro; assistenza all'avvio dell'attività imprenditoriale; incubazione in una delle sedi dell'Acceleratore d'Impresa. L'obiettivo del premio è quello di sostenere la ricerca e l'innovazione tecnologica finalizzate allo sviluppo economico del territorio favorendo la nascita di imprese ad alto contenuto di conoscenza.



zi high-tech e abbiano prospettive di successo commerciale. Aspiranti imprenditori che intendano avviare iniziative di sviluppo di prodotti e servizi high-tech che siano studenti, laureati, dottorandi, ricercatori, assegnisti di ricerca e professori degli Atenei universitari italiani; diplomati degli istituti secondari superiori; lavoratori dipendenti o collaboratori provenienti da imprese.

## Chi può partecipare

Imprese che siano costituite da non più di 12 mesi anni dal momento della richiesta o siano in via di costituzione; operino in settori innovativi, nei quali vi sia una competenza specifica nei Centri di Ricerca del Politecnico di Milano, in particolare intendano avviare iniziative di sviluppo di prodotti e servi-

## Come si partecipa

Per partecipare al premio occorre presentare un'idea imprenditoriale formalizzata in un Business Plan che sia altamente innovativa e che sviluppi un servizio o prodotto high-tech con ampie prospettive di successo commerciale nei settori che spaziano dall'ingegneria più tradizionale, mec-

canica o civile, alla più innovativa, nanotecnologie, all'architettura ed al design. Oltre al Business Plan è necessario inoltrare la domanda compilata dal capoprogetto, l'Executive Summary del progetto, il curriculum vitae del team imprenditoriale, la copia dell'Atto Costitutivo e dello Statuto (nel caso di Impresa già costituita).

## Termini di presentazione

Il premio si svolge dal 10 marzo al 22 luglio 2005, data entro la quale i progetti devono pervenire alla Segreteria organizzativa del Premio o essere spediti con raccomandata A/R.

## Premi

La finale si svolgerà ad ottobre al Politecnico di Milano, dove verranno assegnati i premi: 7mila euro per il miglior progetto, 5mila euro al secondo e 3mila euro al terzo.

I tre progetti vincitori parteciperanno al Premio Nazionale per l'Innovazione che si terrà a Padova a dicembre 2005 e attribuirà un premio in denaro di 60mila euro al vincitore nazionale, 30mila euro al secondo classificato e 20mila euro al terzo.

**Per maggiori informazioni e per l'iscrizione al premio: [www.ai.polimi.it/startcup](http://www.ai.polimi.it/startcup) oppure Ufficio Progetti Speciali.**

## INTERNAZIONALIZZAZIONE - A DUBAI CON ILEXPORT

### BIG 5 SHOW - Dubai (Emirati Arabi Uniti)

16 - 20 novembre

Il boom dell'edilizia che contraddistingue da un triennio tutti gli stati del Golfo ha spinto ILEXPORT a partecipare a questa importante manifestazione dedicata a edilizia, trattamento dell'acqua e dell'ambiente, condizionamento e refrigerazione, pulizia industriale e manutenzione, vetro e metallo. Stiamo valutando la possibilità di organizzare una serie di incontri con operatori locali nei settori del mobile, energia, meccanica, casalinghi.

### INDEX DUBAI - Dubai (Emirati Arabi Uniti)

28 novembre - 2 dicembre 2005

Per la sesta volta consecutiva ILEXPORT prenderà parte a questa manifestazione fieristica dedicata all'arredamento, al mobile, alla componentistica, al tessuto, all'interior design e al complemento d'arredo. INDEX DUBAI richiama espositori provenienti da ogni parte del mondo a riprova della dinamicità che caratterizza l'inarrestabile sviluppo economico degli Emirati Arabi.



Informazioni: Ilexport - Tel. 0341.283080  
email: [ilexport@ilexport.com](mailto:ilexport@ilexport.com)



"Festa della mamma (e del papà) che lavora"

## Porte aperte per i piccoli di Confartigianato

Seconda edizione in Confartigianato Lecco della "Festa della mamma (e del papà) che lavora", l'iniziativa lanciata dal Corriere della Sera e patrocinata dal Ministero delle Pari opportunità che, per un giorno, apre le porte delle aziende ai figli dei lavoratori. Il 20 maggio gli uffici di via Galilei hanno ospitato una ventina di bambini che, dopo una ghiotta merenda, hanno assistito allo spettacolo di un clown, apprezzatissimo per i giochi di prestigio. Il pagliaccio ha

volutamente devoluto il suo compenso in beneficenza. La sorpresa di quest'anno è stata l'arrivo del "truccabimbi", un'artista che ha dipinto i volti dei piccoli con coloratissimi disegni. L'appuntamento ha avuto anche lo scopo di proporre motivi di riflessione su come conciliare professione e impegni familiari. Nell'ambito dei programmi di formazione per i genitori e gli associati di Confartigianato si è infatti svolto un incontro formativo gratuito sulla gestione dello stress.



### CORRIERE DELLA SERA

Oggi i figli «invadono» i luoghi dove le mamme e i papà lavorano. Spettacoli, animazione, merende, ma non solo...

## Una «Festa» per riflettere

**S**gnaliamo altre aziende (oltre alle 60 pubblicate venerdì scorso 13 maggio, pag. 3) che hanno deciso di aderire alla «Festa della mamma (e del papà) che lavora».

**Air Liquide Sanità** - Si aprono in tutta Italia le sedi del gruppo per i figli dei dipendenti. Tra le iniziative, oltre alla distribuzione di giocattoli, spettacoli e buffet, la presentazione di un'iniziativa a scopo benefico: l'adozione a distanza di 10 bambini.

**Confartigianato di Lecco** - Coinvolge gli 80 dipendenti della struttura. Per allietare la festa si organizza uno spettacolo con clown, giochi di magia e il «truccabimbi» per scatenare con i colori la fantasia dei più piccoli e dipingere anche il loro volto.

**Decathlon** - Alle 15.30 inizia il momento di ospitalità dei bambini per conoscere il luogo di lavoro dei genitori. L'open space messo a disposizione ricorda la classe di scuola. In programma giochi, animazione, teatro di burattini e un piccolo rinfresco.

**Telecom e Tim** - Aderisce la quinta volta. Dalle 16.30 alle 18.30 si effettua la visita dei figli dei dipendenti negli uffici e non mancherà l'occasione di fare merenda. In quasi tutte le sedi dell'azienda sono previsti anche momenti di animazione, giochi e spettacoli. La festa s'iscrive nel «progetto welfare» del gruppo Telecom.

**Tenaris Dalmine** - Oggi pomeriggio di allegria con clown, giocolieri, acrobati: per figli e genitori il divertimento è assicurato.

**Vodafone** - In concomitanza con la festa l'azienda lancia per la quarta volta il progetto «Children's day». È prevista l'adesione di 4 mila persone con 80 sedi coinvolte dalle 15 alle 18.30. Tema conduttore dell'iniziativa «Guardiamo il mondo con gli occhi di domani». L'evento, oltre ad avvicinare le famiglie ai luoghi di lavoro, vuole essere l'occasione per fare scoprire ai bambini il mondo che li circonda, attraverso un percorso di rivalutazione dell'ambiente con giochi e intrattenimenti.

**Honda Automobili Italia** - Dalle 16 di oggi si fa festa con visita dei figli alle postazioni di lavoro dei genitori, merenda e lo spettacolo di burattini «Pulcinella innamorato al circo».

**Kraft** - Molto dettagliato e suddiviso per fasce di età il programma. Si parte alle ore 10 con i più piccoli, fino a 3 anni con la piscina con palline e puzzle. Per i figli dei dipendenti di 4-6 anni vi sono i laboratori di magia, disegno e costruzione di burattini.

**Microsoft** - Lancia per l'occasione l'iniziativa «Mamme@web». In collaborazione con Hewlett Packard e Intel propone alle mamme lavoratrici e non un corso gratuito d'informatica di base, durante il quale è possibile usufruire di un servizio di baby sitter anch'esso gratuito. Le prossime sedi dei corsi, della durata di tre ore ciascuno, sono: Firenze, Roma, Napoli, Bari e Catania.

L'iniziativa di Confartigianato Lecco ha avuto rilievo nazionale sull'inserto del Corriere della Sera, il «Corriere Lavoro», del 20 maggio.

## Aumenta l'imposta di bollo

Dal 1 giugno sono scattati gli aumenti dell'imposta di bollo e della tassa sulle concessioni governative dovute tramite marca. Dalla stessa data la marca da bollo è sostituita da un particolare contrassegno autoadesivo reperibile dai tabaccai.

### IMPOSTA DI BOLLO

L'incremento dell'imposta di bollo da € 11 a € 14,62 colpisce, ad esempio, gli atti pubblici e relative copie autentiche, le scritture private autenticate. Riguarda inoltre l'imposta dovuta per ogni 100 pagine o frazioni per la "bollatura" del librogiornale e del libro degli inventari nonché per la vidimazione dei libri sociali (libro delle adunanze e deliberazioni delle assemblee e del CdA, libro dei soci ecc.).

*N.B. Si rammenta che per le imprese individuali e le società di persone l'imposta di*

*bollo dovuta per il libro giornale e il libro degli inventari è maggiorata di ulteriori € 14,62, pertanto è complessivamente pari a € 29,24 (14,62 x 2).*

### FATTURE, NOTE, RICEVUTE

E' stata aumentata da € 1,29 a € 1,81 anche l'imposta dovuta sulle fatture, note, ricevute e quietanze di IVA di importo superiore a € 77,47 se riferite ad operazioni esenti da IVA ovvero fuori campo IVA.

### RICEVUTE, LETTERE

### E ALTRI DOCUMENTI

Un ulteriore aumento riguarda la misura dell'imposta di bollo relativamente alle ricevute, lettere e ricevute di accredito e di altri documenti, anche se non sottoscritti, connessi a rapporti commerciali anche se consegnati per l'incasso presso aziende di credito. L'ammontare dell'imposta è diffe-

renziato a seconda dell'importo del documento.

### LA MARCA DA BOLLO "TELEMATICA"

Dal 1° giugno 2005 la marca da bollo è sostituita da un contrassegno rilasciato, con modalità telematiche, da parte degli intermediari convenzionati con l'Agenzia delle Entrate (tabaccai). Di conseguenza, il soggetto interessato, dopo aver comunicato l'importo "desiderato" al tabaccaio, riceverà dallo stesso un contrassegno autoadesivo stampato da un apposito terminale.

### TASSE SULLE CONCESSIONI

### GOVERNATIVE

L'incremento della tassa sulle concessioni governative riguarda l'importo richiesto per il rilascio del passaporto, che passa da € 30,99 a € 40,29.

## Proroga al 30 giugno per le domande

# Contributi per la sostituzione di caldaie

La Provincia di Lecco, dando seguito alle azioni già avviate con i controlli sugli impianti termici iniziati a partire dal 2001, volte alla riduzione delle emissioni in atmosfera, alla promozione del risparmio energetico ed a una maggiore sicurezza, ha emanato un bando per l'assegnazione di contributi in conto capitale per la sostituzione di impianti termici individuali con installazione di generatori di calore funzionanti a gas metano con potenzialità inferiore a 35 kW.

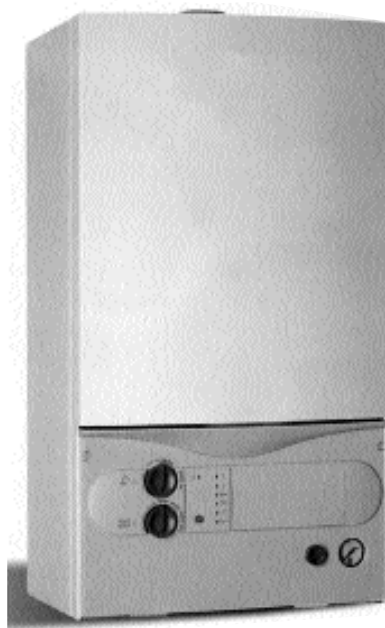
### Beneficiari dei contributi

Possono presentare domanda di contributo tutti i soggetti privati titolari del diritto di proprietà dell'unità immobiliare nella quale viene sostituito il generatore di calore individuale. L'unità immobiliare deve essere altresì destinata a residenza (prima casa).

### Interventi ammissibili

Sono ammessi al contributo solo i seguenti interventi:

- ▶ sostituzione di generatori autonomi alimentati a gasolio e generatori autonomi alimentati a GPL o gas metano installati prima del 13.03.1990 con una nuova caldaia, con potenza termica al focolare inferiore a 35 (trentacinque) kW, funzionante a gas metano e contraddistinta da basse emissioni in atmosfera e clas-



sificata a tre o quattro stelle.

- ▶ passaggio da gasolio a gpl

Saranno finanziate solo le sostituzioni di impianti termici destinati alla climatizzazione degli ambienti con o senza produzione di acqua calda per usi igienici e sanitari.

Saranno ammessi a contributo esclusivamente gli interventi iniziati dopo la data di approvazione del bando.

**N.B. potranno essere finanziati interventi realizzati dopo il 16 marzo 2005**

### Assegnazione contributi

I contributi verranno assegnati sulla base delle graduatorie di cui al punto precedente sino all'eventuale esaurimento delle risorse stanziare pari a euro 200.000,00.

### Importo del contributo

- ▶ Caldaie con rendimento a 3 stelle euro 250,00
- ▶ Caldaie con rendimento a 4 stelle euro 500,00
- ▶ Bonifica del serbatoio per trasformazione impianto da gasolio a metano euro 300,00
- ▶ Adeguamento canna fumaria euro 100,00

Entro il termine massimo ed inderogabile del 15 ottobre 2005, dovranno essere ultimati i lavori ed entro il 15 novembre 2005 dovrà essere inoltrata la richiesta di liquidazione del contributo.

**Eventuali informazioni potranno essere richieste al seguente indirizzo email: [servizio.energia@provincia.lecco.it](mailto:servizio.energia@provincia.lecco.it).**

**Il bando con i relativi allegati sono disponibili sul sito internet della Provincia di Lecco [www.provincia.lecco.it](http://www.provincia.lecco.it) o presso la Segreteria del Settore Ambiente ed Ecologia e l'ufficio Punto Energia siti in Lecco via Matteotti n. 3 - 3° piano.**

# Giovani termoidraulici in visita

Un gruppo di studenti del 2° anno del corso di Operatore termoidraulico del Centro Formazione Professionale "Aldo Moro" di Valmadrera ha visitato ieri la sede di Confartigianato Lecco, al termine di un percorso condiviso di orientamento al lavoro.

Il progetto prevedeva una serie di incontri tra ragazzi e artigiani presso la scuola e un appuntamento con i genitori, durante i quali sono state illustrate le prospettive di inserimento nel mercato del lavoro della loro figura professionale, delineando, oltre alle indispensabili conoscenze tecniche, anche le competenze trasversali necessarie allo svolgimento dell'attività: la gestione della clientela, il comportamento professionale, il rispetto delle regole nei rapporti con i fornitori e il pubblico. I ragazzi completeranno nelle prossime settimane il ciclo formativo presso alcune ditte artigiane che li ospiteranno per un periodo di stage.

Nel corso della visita alla sede di Confartigianato, accompagnati dagli insegnanti Edoardo Valsecchi e Luigia Corti, i giovani hanno avuto modo di passare in rassegna i servizi offerti dall'associazione, gui-



Il gruppo dei ragazzi del CFP Aldo Moro con il presidente Vittorino Fenili.

dati dal presidente dei termoidraulici Vittorino Fenili.

"Chiederò sicuramente l'assistenza di Confartigianato quando sarà il momento di avviare la mia attività - dice Stefano Polvara, uno degli studenti - Un aiuto pratico di gente esperta sarà indispensabile per af-

frontare tutte le pratiche burocratiche". Aggiunge Alberto Lovati: "L'Unione Artigiani sarà un punto di riferimento importante per l'aggiornamento e la crescita professionale dopo la scuola". Al termine della visita i ragazzi hanno ricevuto una serie di manuali tecnici relativi a prodotti termoidraulici.

## ATTENZIONE AI FALSI VENDITORI DI GAS

Nelle ultime settimane, in particolare nei Comuni di Mandello, Olginate e Valmadrera, è stata segnalata la presenza di sedicenti addetti del gas che, utilizzando anche il nome di ACEL Service, con il pretesto di effettuare letture al contatore e di sottoporre modulistica da sottoscrivere, si introducono nelle abitazioni come incaricati dell'Azienda.

### ACEL Service ribadisce che:

- nessun tecnico o funzionario è stato incaricato o autorizzato in questo momento dall'Azienda a contattare la Clientela al proprio domicilio;
- che il numero verde dell'ufficio commerciale 800 822034 di ACEL Service è a disposizione dei Clienti per qualsiasi esigenza in merito.

**Confartigianato Lecco ha sottoscritto in data 13 aprile 2005 un accordo di fornitura agevolata di gas metano per tutto il territorio provinciale. L'agevolazione è riservata a:**

- Imprese associate all'Unione
- forniture domestiche dei soci dell'Unione
- soci ANAP
- soci del Consorzio Multiutility Lecco

### Modalità di adesione:

- Coloro che sono già clienti ACEL o Calozio Servizi devono semplicemente sottoscrivere un'integrazione al contratto
- Coloro che non sono attualmente clienti ACEL o Calozio Servizi devono sottoscrivere un nuovo contratto di fornitura
- Per tutte le aziende con consumi annui superiori a 50.000mc l'offerta di sconto verrà personalizzata.

**L'ufficio Progetti Speciali è a disposizione per ulteriori chiarimenti - Laura Carsaniga**

## GRUPPO ANAP

### Festa dell'Estate



**Sono aperte le iscrizioni alla tradizionale Festa estiva dei pensionati ANAP che si terrà**

**venerdì 15 luglio alle ore 20 nel parco della sede di via Galilei a Lecco. E dopo la cena, via in pista a ballare fino a notte!**  
**Tutti gli artigiani pensionati sono invitati. Iscrizioni entro l'8 luglio: telefonare alla Segreteria ANAP 0341.250200.**

Ultimo termine: 20 luglio con maggiorazione dello 0,40%

# Diritto annuale CCIAA per il 2005

Con il versamento delle imposte da Unico scade il termine per il versamento del diritto camerale annuale. Il Ministero delle attività produttive ha fissato gli importi che non sono variati rispetto al 2004

## SOGGETTI OBBLIGATI

- soggetti iscritti nel registro delle imprese all'1/1/2005
- soggetti iscritti nel corso del 2005, anche solo per una frazione d'anno

## IMPORTO DEL DIRITTO CAMERALE

La misura del diritto camerale varia in funzione della forma giuridica del soggetto obbligato.

Per le imprese artigiane costituite nella forma di impresa individuale il diritto 2005 ammonta a 80 euro, mentre per le società di persone l'importo sale a 170 euro. Infine le Srl artigiane, iscritte nel corso del 2005 dovranno versare l'importo di 373, mentre quelle già iscritte all'1/1/2005 dovranno aggiungere ai 373 euro un importo calcolato in percentuale agli scaglioni di fatturato. (vedi tabella)

## UNITA' LOCALI

Si ricorda che in presenza di unità locali, l'importo del diritto deve essere incrementato per un importo pari al 20% per ogni unità.

SOGGETTO	SEZIONE SPECIALE	SEZIONE ORDINARIA
Impresa individuale	€ 80	€ 93
Snc e Sas		€ 170
Srl		€ 373*

\* più una somma in base al fatturato Irap (si veda tabella sotto)

### Calcolo società di capitali in base a fatturato Irap

OLTRE €	FINO €	ALIQUOTA
0	516.456	€ 373 fisse +
516.456	2.582.284	0,0070%
2.582.284	51.645.689	0,0015%
51.645.689		0,0005% (max € 77.500)

## TERMINI DI VERSAMENTO

Il diritto camerale deve essere versato entro il termine di versamento delle imposte da Unico:

- 20 giugno
- oppure entro il 20 luglio con la maggiorazione dello 0,40%

## MODALITA' DI VERSAMENTO

Il diritto camerale si versa, a favore della

Camera di Commercio di competenza della sede dell'impresa all'1/1/2005, utilizzando il modello F24, sezione ICI.

In particolare nel modello F24 occorre riportare:

- codice ente: sigla automobilista della CCIAA a cui il pagamento è riferito
- codice tributo: 3850
- anno di riferimento: 2005

## Inps sconfitta sulla prescrizione dei contributi

L'Inps cambia rotta sulla prescrizione dei contributi dovuti da artigiani e commercianti. D'ora in poi la prescrizione parte dal giorno nel quale va versato il saldo risultante dalla dichiarazione annuale dei redditi. Il cambio di orientamento è sancito dalla circolare 69/05. Con il nuovo criterio l'Inps non può più utilizzare il periodo di tempo che il fisco impiega a verificare le dichiarazioni dei redditi. E avrà quindi meno tempo per recuperare i versamenti.

## Riduzione Premio Inail

Le aziende in attività da almeno 2 anni possono ottenere una riduzione del tasso medio di tariffa pari al 10%, effettuando interventi per il miglioramento delle condizioni di sicurezza e di igiene nei luoghi di lavoro, in aggiunta alle disposizioni del D. Lgs 626/94 e successive modifiche ed integrazioni.

Tra gli interventi necessari per poter accedere alla riduzione occorre aver effettuato una specifica formazione ai lavoratori.

Per info Economie Ambientali - Sicurezza Ambiente - Mariangela Longhi interno 3 - tel 0341-286741, fax 0341-286742, e-mail: info@economieambientali.it

## CONSAUT, PRATICHE AUTO PER TUTTI

Con.s.aut. srl è a disposizione di TUTTI gli iscritti all'Unione Artigiani per ogni tipo di pratiche auto (trapassi, immatricolazioni, duplicati, demolizioni, cambio residenza, ipoteche, ecc.)

Possono accedere ai servizi anche coloro che non sono autotrasportatori e non sono consorziati al Con.S.Aut.

Gli uffici del Con.s.aut. srl sono a Lecco in via Galilei 1, nella sede dell'Unione Artigiani.

Tel. 0341.250.073 - Fax: 0341.250.465



# Le novità degli studi di settore

La legge Finanziaria per il 2005 ha introdotto sostanziali novità in materia di studi di settore: in particolare sono state riviste le regole dell'accertamento e quelle dell'adeguamento. Le novità sono in vigore a decorrere dal periodo d'imposta in corso al 31/12/2004 e quindi, in pratica, già per tutto l'anno 2004. In funzione della loro validità già per l'anno 2004, le istruzioni alla compilazione del modello Unico 2005 hanno recepito le nuove regole ed i contribuenti dovranno tenerne conto nella redazione delle dichiarazioni

Tipo impresa	Vecchie regole	Nuove regole
Imprese in contabilità semplificata	Accertabili per ciascun periodo d'imposta in cui risultano non congrue	Accertabili per ciascun periodo d'imposta in cui risultano non congrue
Imprese in contabilità ordinaria per opzione	Accertabili se per due anni su tre, anche non consecutivi, risultano non congrue e Accertabili, per ogni periodo d'imposta, in caso di contabilità inattendibile	Accertabili se per due anni su tre, anche non consecutivi, risultano non congrue e Accertabili, per ogni periodo d'imposta, in caso di contabilità inattendibile
Imprese in contabilità ordinaria per obbligo	Accertabili, per ogni periodo d'imposta, in caso di contabilità inattendibile	Accertabili se per due anni su tre, anche non consecutivi, risultano non congrue e Accertabili, per ogni periodo d'imposta, in caso di contabilità inattendibile
Imprese in contabilità ordinaria per opzione e per obbligo		Accertabili in presenza di significative incoerenze negli indici elaborati con Provvedimento dell'Agenzia delle Entrate

## Modalità di adeguamento

Dall'anno d'imposta 2004 l'adeguamento ai maggiori ricavi determinati mediante l'applicazione degli studi di settore non sarà soggetto a sanzioni e interessi. Tuttavia l'adeguamento:

- ▶ sarà rilevante ai fini Irap
- ▶ dovrà essere indicato in dichiarazione dei redditi e in dichiarazione Irap
- ▶ dovrà essere indicato in dichiarazione Iva e i maggiori ricavi annotati nel registro iva vendita o corrispettivi
- ▶ la relativa Iva dovrà essere versata entro i termini di versamento delle imposte sui redditi
- ▶ in caso di applicazione di studi non nuovi o non revisionati nell'anno, se l'importo dell'adeguamento è superiore al 10% dei ricavi contabilizzati, il contribuente è soggetto ad **una maggiorazione (sanzione) del 3%**.

Tipo impresa	Vecchie regole	Nuove regole
<b>IVA</b>	<ul style="list-style-type: none"> <li>• Versamento dell'iva da adeguamento entro il 31 ottobre</li> <li>• Per gli studi vecchi applicazione di sanzioni e interessi</li> <li>• Annotazione dei maggiori ricavi sui registri iva vendite o corrispettivi</li> </ul>	<ul style="list-style-type: none"> <li>• Versamento dell'iva da adeguamento entro i termini di versamento delle imposte sui redditi (20 giugno o 20 luglio)</li> <li>• Non vengono applicate sanzioni e interessi</li> <li>• Annotazione dei maggiori ricavi sui registri iva vendite o corrispettivi</li> <li>• Indicazione dei dati relativi all'adeguamento in dichiarazione iva</li> </ul>
<b>IRPEF/IRES</b>	Indicazione dei maggiori ricavi nell'apposito rigo della dichiarazione dei redditi	Indicazione dei maggiori ricavi nell'apposito rigo della dichiarazione dei redditi
<b>IRAP</b>	L'adeguamento aveva effetto solo in presenza di studi vecchi e non soggetti a revisione	L'adeguamento è sempre rilevante ai fini Irap e deve essere indicato nella relativa dichiarazione.

Per i contribuenti soggetti a studi vecchi (già in vigore o già revisionati negli anni precedenti) che risultano non congrui e con importo dell'adeguamento superiore al 10% dei ricavi dichiarati è prevista una maggiorazione/sanzione pari al 3% dell'importo dell'adeguamento. La maggiorazione deve essere versata entro il termine per il versamento a saldo delle imposte sui redditi (20 giugno o 20 luglio con maggiorazione dello 0,40%). I codici tributo da utilizzare per il versamento della maggiorazione del 3% sono il 4726 per le PERSONE FISICHE e il 2118 per i SOGGETTI DIVERSI DALLE PERSONE FISICHE. Tali codici devono essere riportati nella sezione Erario del modello F24 con indicazione dell'anno cui si riferisce il versamento.



Deduzioni  
e crediti d'imposta

# Autotrasportatori, attenti all'Unico

*Le imprese di autotrasporto sono caratterizzate da particolari regole con implicazioni sulla compilazione del modello Unico*

## DEDUZIONI PER I TRASPORTI EFFETTUATI DALL'IMPRENDITORE/SOCIO

Agli autotrasportatori di merci in conto terzi, in regime di **contabilità semplificata o contabilità ordinaria per opzione**, in relazione ai trasporti effettuati personalmente dal titolare dell'impresa individuale nonché dai singoli soci di **società di persone** spetta una deduzione forfetaria giornaliera pari a:

- € **36,76** per i viaggi effettuati oltre il comune in cui ha sede l'impresa ma nell'ambito della regione o delle regioni confinanti
- € **60,27** per i viaggi effettuati oltre le regioni confinanti.

Si ricorda che le imprese di autotrasporto che usufruiscono della presente agevolazione devono predisporre, sottoscrivere e compilare un apposito prospetto con l'indicazione di:

- data dei viaggi effettuati, destinazione e durata
- estremi dei documenti di trasporto utilizzati.

Si precisa che la deduzione **NON spetta** per:

- trasporti effettuati dai **dipendenti e/o dai collaboratori** dell'impresa familiare
- imprese in contabilità **ordinaria per obbligo**

**La deduzione forfetaria non è deducibile ai fini Irap.**

## DEDUZIONI PER MOTOVEICOLI E AUTOVEICOLI DI MASSA NON SUPERIORE A 3,5 T

Ai soggetti in **contabilità semplificata** è concessa una deduzione pari a € **154,94** in relazione a ogni **motoveicolo o autoveicolo** utilizzato nell'attività d'impresa **avente massa complessiva a pieno carico non superiore a 3.500 kg.**

**La deduzione non spetta ai fini Irap.**

## DEDUZIONE PER LE TRASFERTE DEI DIPENDENTI

Le imprese autorizzate all'autotrasporto di merci, sia in **contabilità semplificata** che **ordinaria per opzione** che in **contabilità ordinaria per obbligo**, in alternativa alla deduzione analitica delle spese sostenute in re-

lazione alle **trasferite dei dipendenti fuori dal territorio comunale**, possono dedurre un importo giornaliero di € **59,65** elevato a € **95,80** per le trasferite all'estero.

**L'agevolazione non spetta ai fini Irap.**

## TRASFERTE DEI DIPENDENTI

Le imprese autorizzate **all'autotrasporto di merci** possono dedurre dalla base imponibile Irap le **indennità di trasferta** previste contrattualmente **per la parte che non concorre a formare il reddito del dipendente.**

## CARBON TAX E CARO PETROLIO

In sede di compilazione del modello Unico gli autotrasportatori devono ricordarsi di indicare questi crediti d'imposta nell'apposita sezione del **QUADRO RU.**

L'indicazione dei crediti deve essere fatta nel rispetto del criterio di competenza, ovvero indicando i crediti effettivamente maturati nel 2004.

Con riferimento ai crediti d'imposta carbon tax e caro petrolio si rammenta che essi sono **NON IMPONIBILI sia ai fini dell'Irpef che dell'Irap.**

# WWW.ARTIGIANI.LECCO.IT

Tutti gli articoli di questo numero, oltre agli arretrati de "L'artigianato lecchese" sono scaricabili da internet. Sul sito è anche disponibile la rassegna stampa quotidiana con gli articoli dei giornali locali e nazionali riguardanti le attività della nostra associazione e le novità dal mondo dell'artigianato.

# Disabili, un aiuto dalla Provincia

rzion(i)1eo

Per i trasgressori sanzioni pari ad un anno di assegni

# Cumulo, denuncia entro il 31 luglio

**Il Patronato INAPA invierà il modello 503/AUT a tutti i soci che lo scorso anno si sono avvalsi della nostra collaborazione per la trasmissione del modulo all'INPS. Il modello va restituito a uno dei nostri uffici, il quale provvederà ad inoltrarlo all'INPS e a costituire una banca dati per il prossimo anno**

Si avvicina un appuntamento importante per i titolari di trattamenti pensionistici, accesi entro il 2004, che lo scorso anno hanno incassato redditi da lavoro autonomo, parzialmente soggetti al divieto di cumulo. Entro il 31 luglio, infatti, queste persone dovranno dichiarare all'ente previdenziale tali i redditi. In caso contrario, sono destinati a incappare in salate sanzioni. Sulla base di tale norma, le trattenute delle quote di pensione non cumulabili con i redditi da lavoro autonomo vengono effettuate, in via provvisoria, dagli enti previdenziali, sulla base della dichiarazione dei redditi che i pensionati prevedono di conseguire nel corso dell'anno. Le trattenute sono, poi, conguagliate tenendo conto della dichiarazione dei redditi effettivamente percepiti, rilasciata dagli interessati entro lo stesso termine stabilito per la dichiarazione ai fini Irpef.

## Come si presenta la dichiarazione

**La denuncia a consuntivo dei titolari di pensione accesa entro il 2004 e soggetti al divieto di cumulo parziale, va presentata alla competente sede Inps, con il modello 503 Aut, entro il 31 luglio.**

## Quando non serve la denuncia

Ecco una serie di casi nei quali i titolari di pensione, anche se in possesso di redditi, non devono presentare né la dichiarazione consuntiva, per i redditi del 2004, né quella provvisoria per i redditi del 2005:

- pensionati di vecchiaia, anzianità, invalidità, oppure prepensionati entro il 31 dicembre 1994;
- pensionati di anzianità che possono avvalersi della normativa pregressa più favorevole;
- l'incumulabilità della pensione con i redditi da lavoro autonomo o dipendente non scatta nei confronti dei titolari di pensione di vecchiaia (accesa dal 1° gennaio 2001 in poi), di anzianità, equiparata a quella di vecchiaia (dal mese successivo al compimento dell'età pensionabile oppure pensione liquidata con almeno 40 anni di contributi); dal 1° gennaio 2001, i titolari di pensione di vecchiaia possono cumulare totalmente la pensione con i redditi da lavoro dipendente e autonomo;
- titolari di pensione di anzianità che si sono

**Così cambiano le regole:** Il cumulo delle pensioni retributive con i redditi da lavoro dipendente e autonomo dopo la legge Finanziaria 2003

Categoria pensione	Decorrenza	Cumulo
<b>Vecchiaia. Pensione liquidata con almeno 40 anni di contributi. Pensione di anzianità equiparata a quella di vecchiaia per compimento dell'età pensionabile</b>	Dal 1° gennaio 2001	Scatta il cumulo totale sia con i redditi derivanti da lavoro dipendente che con quelli da lavoro autonomo. In altri termini, il pensionato intasca sia la pensione che i redditi.
<b>Pensioni di invalidità e assegni di invalidità, liquidati con un'anzianità contributiva inferiore a 40 anni</b>	Dal 1° gennaio 2001	Parziale sia con i redditi da lavoro dipendente e cumulabile parziale con i redditi da lavoro autonomo
<b>Pensione di anzianità, liquidata con meno di 40 anni di contributi</b>	Dal 1° gennaio 2001	Incumulabilità totale con i redditi da lavoro dipendente e cumulabilità parziale con i redditi da lavoro dipendente
<b>Pensione di anzianità, liquidata con meno di 40 anni di contributi</b>	Anteriore al 1° gennaio 2001	Incumulabilità totale con i redditi da lavoro dipendente e cumulabilità totale con i redditi da lavoro autonomo nei casi nei quali la previgente disciplina risulti più favorevole della nuova disciplina
<b>Pensione di anzianità, liquidata con almeno 37 anni di contributi e 58 anni di età</b>	Dal 1° gennaio 2003	Cumulabilità totale con i redditi derivanti da lavoro dipendente e autonomo

*Nota - Per cumulo parziale, per le pensioni aventi decorrenza dal 1° gennaio 2001, si intende la riduzione del trattamento pensionistico pari al 30% della quota di pensione eccedente il trattamento minimo (riduzione pari al 50% per le pensioni aventi decorrenza anteriore al 1° gennaio 2001). Le relative trattenute non possono essere superiori al 30% dei recapiti percepiti da lavoro autonomo.*

avvalsi della sanatoria prevista dall'articolo 44, commi 3 e 4, della legge 289/2002;

- l'incumulabilità della pensione di invalidità con i redditi da lavoro dipendente e autonomo non scatta quando dall'attività di lavoro derivi un reddito complessivo annuo non superiore all'importo del trattamento minimo del Fondo pensioni lavoratori dipendenti relativo al corrispondente anno;
- redditi derivanti da attività svolte nell'ambito di programmi di reinserimento degli anziani in attività socialmente utili promosse da enti locali e altre istituzioni pubbliche e private (questi redditi, non costituiscono, infatti, reddito da lavoro ai fini del cumulo con la pensione);
- indennità percepite dei giudice di pace (comma 4, aggiunto all'art. 11 legge 374/1991, dall'art. 15 legge 673/1994);
- le indennità percepite dagli amministratori locali (legge 816/85) e tutte le indennità comunque connesse a cariche pubbliche elettive (come le indennità per i presidenti e i membri dei comitati regionali e quelle dei parlamentari nazionali ed europei) non costituiscono redditi da lavoro ai fini del cumulo con la pensione (circolare Inps n. 58 del 10 marzo 1998);
- indennità percepite dai giudici onorari aggregati per l'esercizio delle loro funzioni (articolo 8 della legge 276/1997; circolare Inps n. 67 del 24 marzo 2000);

• le indennità dai giudici tributari (articolo 86 della legge 342/2000) sono escluse dal divieto di cumulo (circolare Inps 20/2001).

Non sono tenuti a presentare la dichiarazione provvisoria per il 2004 neanche i pensionati di anzianità nelle seguenti situazioni:

- pensionati di anzianità liquidata con almeno 37 anni di contributi e 58 anni di età (articolo 44, comma 1, della legge 289/2002);
- pagamento in unico soluzione entro il 17 marzo 2003, o in forma rateale, dell'una tantum prevista dall'art. 44, comma 2, legge 289/2002.

## I redditi da dichiarare

**I redditi provenienti da lavoro autonomo vanno dichiarati al netto dei contributi previdenziali e assistenziali e al lordo delle ritenute erariali. Il reddito d'impresa, connesso ad attività lavorativa, va dichiarato al netto anche delle eventuali perdite deducibili, imputabili all'anno di riferimento del reddito.**

## Pensioni di anzianità e trasformazione del rapporto in part-time

L'Inps, nel messaggio n. 230 dell'11 luglio, ribadisce che le disposizioni contenute nell'articolo 44, comma 1, 2 e 3, della legge 289/2002 non si applicano ai lavoratori che trasformano il rapporto di lavoro da full-time a part-time, secondo l'articolo 1, commi 185, 186 e 187, della legge 662/1996, in quanto norme speciali.

# ANNUNCI



## ATTIVITA'

Cedesi attività di parrucchiere già avviata in zona Lecco. Per informazioni chiamare 335.1761580.

Cedesi in Lecco per cessazione attività: assistenza forni industriali / termocoppie / termoresistenze / resistenze corazzate. Ottima clientela trentennale. Tel. 0341.365404

Cedesi centro Calolzio tintoria ben avviata compreso di licenza noleggio costumi da cerimonia e riparazioni sartoriali, causa trasferimento di residenza. Tel. cell. 3402593617

Cedesi attività di parrucchiere per signora Lecco zona Belledo. Rivolgersi a Emanuela. Tel. 0341.364176 - ore 8.30-18

Parrucchiere per signora cedesi in Barzanò: centralissimo. Tel. 039.958208 ore pasti cell. 339.82.43209



## ATTREZZATURE

Causa inutilizzo vendesi toupie ad albero inclinabile marca Italpresse con utensile, nuova, mai installata, anno di acquisto dicembre 2003, prezzo interessante. Tel. 039.513225, fax 039.9519690

Occasionissima: da vedere! Macchina per serigrafia funzionante. Marca: OMSO RS / Anno: 1987. Tel. 039.9281512

Per rinnovo locali vendo arredamento parrucchiere uomo e

donna, ottime condizioni, visibile a Lecco. Tel. 340.6273502 ore negozio



## CASE

Vendesi porzione di villa trifamiliare zona Cremeno confine Barzio - trilocale e quadrilocale, riscaldamento autonomo, ingressi indipendenti, box + posto auto, camini, realizzazione con materiali di qualità, doppi servizi. Tel. 0341.645336



## COMMERCIALI

Costamasnaga: affittasi capannone mq. 400, uso laboratorio o magazzino, vicinanze superstrada. Tel. 348.2220451

Affittasi in Vercurago piano per laboratorio con ufficio mq. 150. Posteggio privato Tel. 339.7043170

Affittasi a Ballabio zona industriale artigianale, capannone di nuova costruzione mq. 420 altezza m. 6,50 predisposto per carro ponte ton. 15 Tel. 0341.230305

In Calolziocorte, località Foppinico, magazzino di mq. 200 circa, sito a piano interrato di fabbricato condominiale, altezza locali metri 3, accessibile con furgoni e auto, dotato di bagno e ufficio, disponibile per la ven-

dita. Particolarmente adatto come magazzino imprese edili artigiane, termoidraulici, elettricisti, ecc. Tel. 339.8514098

Vendesi capannone artigianale mq 400 Valgrehentino, piano terra laboratorio magazzino. Cessione con leasing in atto. Tel. 0341.641534 , cell. 335.7758520

Vendesi a Lierna capannone artigianale di mq. 160 più 80 mq di tettoia. Tel. 0341.741554

Affittasi a Primaluna capannone artigianale mq 650, con uffici, servizi, impianto di riscaldamento, carro a ponte nuovo, impianto elettrico con blindo sbarre (realizzato nel 2001), ampio piazzale utilizzabile (mq. 2000). Tel. 0341.956605

Affittasi magazzino artigianale mq 300 piano rialzato per lavori di assemblaggio e/o magazzino leggero. Strada statale Calco-Merate. Tel. ore ufficio 039.5310177

Affittasi magazzino di circa 200 mq a Oggiono fraz. Castello. Tel. 0341.579246 ore pasti



## VARIE

La ditta Ancora Fortunata di Cremona, specializzata in lavorazione filati, è alla ricerca di nuove commissioni di lavoro. Tel. 039.9275046

Azienda metalmeccanica di Valmadrera valuta proposte per soci. Tel. 335.5465238

Per pubblicare i tuoi annunci gratuiti invia un fax all'Ufficio stampa 0341.255123 o una mail a ufficiostampa@artigiani.lecco.it

# COOPERATIVA ARTIGIANA DI GARANZIA

## Tassi di interesse

<b>B.P.L. - DEUTSCHE BANK</b>		IPOTECARIO	TASSO + BASSO	EURIBOR A 3 MESI + 1
ORDINARI	EURIBOR A 3 MESI + 1,50	<b>B.C.C. ALTA BRIANZA</b>		
INVEST. PRODUTTIVI/ 1 <sup>a</sup> IMPRESA	TASSO + BASSO EURIBOR A 3 MESI + 1	EURIBOR A 3 MESI + 1,75		
<b>BANCA INTESA</b>		<b>CREDITO BERGAMASCO</b>		
PRIMA IMPRESA-ACC.IMPOSTE-13.a-14.a	EURIBOR A 3 MESI + 1,50	ORDINARIO	EURIBOR A 3 MESI + 1,15	
CRESCITA E SVILUPPO	EURIBOR A 3 MESI + 1,75	QUALITA' - L. 626	TASSO + BASSO	EURIBOR A 3 MESI + 1
PARTECIPAZIONE A MOSTRE E FIERE	EURIBOR A 3 MESI + 2	<b>BANCO DI DESIO</b>		
LIQUIDITA'	EURIBOR A 3 MESI + 2,375	ORDINARI-NUOVE IMPRESE-FIERE-SITI WEB	EURIBOR A 3 MESI + 2	
<b>BANCA POPOLARE LODI</b>		INVESTIMENTI / 13.a	EURIBOR A 3 MESI + 1,25	
ORDINARI - INVESTIMENTI - L. 626	EURIBOR A 3MESI + 1,75	<b>BANCA REGIONALE EUROPEA</b>		
PRIMA IMPRESA	EURIBOR A 3MESI + 1,50	FINANZIAMENTI IN 18 MESI	EURIBOR A 6 MESI + 1,50	
<b>IST. BANC. S. PAOLO TORINO</b>		FINANZIAMENTI IN 36 MESI	EURIBOR A 6 MESI + 1,75	
ORDINARI	EURIBOR A 6 MESI + 2	FINANZIAMENTI SUPERIORI 36 MESI	EURIBOR A 6 MESI + 1,95	
INVESTIMENTI	EURIBOR A 6 MESI + 1,25	<b>BANCA COMMERCIO INDUSTRIA (ex Luino e Varese)</b>		
<b>BANCA POPOLARE MILANO</b>		ORDINARI-INVESTIMENTI	EURIBOR A 3 MESI + 2	
ORDINARI	EURIBOR A 3 MESI + 3	13 <sup>a</sup> MENSILITA'	EURIBOR A 3 MESI + 1,75	
INVESTIMENTI - LEGGE 626	TASSO + BASSO EURIBOR A 3 MESI + 1	<b>BANCO BRESCIA</b>		
PRIMA IMPRESA - SCORTE	EURIBOR A 3 MESI + 2,25	ORDINARI	EURIBOR A 6 MESI + 2	
13 <sup>a</sup> MENSILITA'	EURIBOR A 3 MESI + 2	INVESTIMENTI PROD.-626-1 <sup>a</sup> IMPRESA	EURIBOR A 6 MESI + 1,30	
<b>BANCA DELLA VALSASSINA</b>		<b>B.C.C. LESMO</b>		
ORDINARI - INVESTIMENTI	EURIBOR A 3 MESI + 1,5	EURIBOR A 3 MESI + 2		
LEGGE 626	TASSO + BASSO EURIBOR A 3 MESI + 1	<b>BANCA LECHESE</b>		
<b>BANCA POPOLARE SONDRIO</b>		TASSO + ALTO EURIBOR A 3 MESI + 2,50		
LIQUIDITA'	EURIBOR A 3 MESI + 1,75	<b>B.C.C. CARATE B.ZA</b>		
INVESTIMENTI/13 <sup>a</sup> /14 <sup>a</sup>	EURIBOR A 3 MESI + 1,75	ORDINARIO - 13a - 14a MENSILITA'	EURIBOR A 3 MESI + 2	
PRIMA IMPRESA	EURIBOR A 3 MESI + 1,50	INVESTIMENTI	EURIBOR A 3 MESI + 1,75	
<b>BANCA POPOLARE BERGAMO/COMMERCIO E INDUSTRIA</b>		FIN. IMMOBILIARE	EURIBOR A 3 MESI + 1,25	
ORDINARIO (necessità aziendali)	TASSO + ALTO EURIBOR A 3 MESI + 2,50	1.A IMPRESA	EURIBOR A 3 MESI + 1,50	
SVILUPPO QUALITA'	EURIBOR A 3 MESI + 1,50	<b>UNICREDIT</b>		
<b>CREDITO VALTELLINESE</b>		ORDINARIO - 13a - 14a MENSILITA'	EURIBOR A 3 MESI + 1,50	
ORDINARIO	EURIBOR A 3 MESI + 1,50	INVESTIMENTI	TASSO + BASSO	EURIBOR A 3 MESI + 1
13 <sup>a</sup> MENSILITA'	TASSO + ALTO EURIBOR A 3 MESI + 2,50	FIN. IMMOBILIARE	TASSO + BASSO	EURIBOR A 3 MESI + 1
<b>B.C.C. CREMENO</b>		1.A IMPRESA	EURIBOR A 3 MESI + 1,50	
CHIROGRAFARIO	EURIBOR A 3 MESI + 1,50			

L'EURIBOR, tasso europeo in vigore dal 2002, è rilevabile sui quotidiani finanziari

6/6/2005 • Euribor trimestrale: 2,11% / Euribor semestrale: 2,10%

## GIUGNO 2005

<b>2</b>	Ricorrenza festiva	Festività nazionale della Repubblica	<b>Sindacale</b>
<b>16</b>	IRPEF Ritenute sul lavoro dipendente	Nell'ambito dei versamenti unificati, mediante Mod. F24, scade il termine per il versamento delle ritenute sui redditi di lavoro dipendente.	<b>Sindacale</b>
<b>16</b>	INPS Contributi lavoro dipendente	Nell'ambito dei versamenti unificati, mediante Modello F24, scade il termine per il versamento all'INPS dei contributi relativi ai lavoratori dipendenti, nonché la presentazione del Mod. 10/2.	<b>Sindacale</b>
<b>16</b>	INPS Contributo 10%,15%, 18,00% o 19,00% Co.Co.Co. e lavoratori a progetto	Per i committenti scade il termine per versare all'INPS, mediante Mod. F24, il contributo (10%, 15%, 18,00% o 19,00% secondo casistica) da calcolarsi sui compensi del mese precedente	<b>Sindacale</b>
<b>16</b>	Scadenza versamento Iva	Per le ditte mensili: registrazioni mese di maggio 2005	<b>Fiscale</b>
<b>16</b>	<b>NOVITA'</b> DICHIARAZIONI D'INTENTO	Presentazione in via telematica della comunicazione dei dati relativa alle dichiarazioni d'intento ricevute entro nel mese di maggio 2005	<b>Fiscale</b>
<b>20</b>	IVS	Termine per il versamento del saldo IVS anno 2004 e 1° rata acconto 2005	<b>Previdenziale</b>
<b>20</b>	OPERAZIONI CON PAESI CEE	Presentazione elenchi INTRASTAT di maggio 2005 per i soggetti mensili (cessioni e acquisti)	<b>Fiscale</b>
<b>20</b>	MODELLO UNICO 2005	MODELLO UNICO PERSONE FISICHE MODELLO UNICO SOCIETA' DI PERSONE MODELLO UNICO SOCIETA' DI CAPITALI Termine per il versamento delle imposte derivanti dalla compilazione del mod. Unico 2005	<b>Fiscale</b>
<b>20</b>	<b>NUOVO TERMINE</b> ADEGUAMENTO A STUDI DI SETTORE	Termine per il versamento dell'iva dovuta sui maggiori ricavi da parte dei contribuenti che si adeguano agli studi di settore per il 2004. Ulteriore versamento della maggiorazione del 3% in relazione ad adeguamenti superiori al 10% dei ricavi su studi di settore "vecchi"	<b>Fiscale</b>
<b>20</b>	DIRITTO ANNUALE CCIAA	Versamento del diritto camerale annuale	<b>Fiscale</b>
<b>30</b>	ICI	Versamento dell'acconto (o dell'intera somma) relativo all'imposta dovuta per l'anno 2005	<b>Fiscale</b>
<b>30</b>	RIVALUTAZIONE TERRENI E PARTECIPAZIONI	Termine per il giuramento della perizia di stima e il pagamento dell'imposta sostitutiva dovuta (o della prima rata)	<b>Fiscale</b>

## LUGLIO 2005

<b>18</b>	Scadenza versamento Iva	Per le ditte mensili: registrazioni mese di giugno 2005	<b>Fiscale</b>
<b>18</b>	<b>NOVITA'</b> DICHIARAZIONI D'INTENTO	Presentazione in via telematica della comunicazione dei dati relativa alle dichiarazioni d'intento ricevute entro nel mese di giugno 2005	<b>Fiscale</b>
<b>20</b>	MODELLO UNICO 2005	MODELLO UNICO PERSONE FISICHE MODELLO UNICO SOCIETA' DI PERSONE MODELLO UNICO SOCIETA' DI CAPITALI Termine per il versamento delle imposte derivanti dalla compilazione del modello Unico 2005 con la maggiorazione dello 0,40%	<b>Fiscale</b>
<b>20</b>	ADEGUAMENTO A STUDI DI SETTORE	Termine per il versamento dell'iva dovuta sui maggiori ricavi da parte dei contribuenti che si adeguano agli studi di settore per il 2004 con la maggiorazione dello 0,40%. Ulteriore versamento della maggiorazione del 3% in relazione ad adeguamenti superiori al 10% dei ricavi su studi di settore "vecchi" con la maggiorazione dello 0,40%	<b>Fiscale</b>
<b>20</b>	DIRITTO ANNUALE CCIAA	Versamento del diritto camerale annuale con la maggiorazione dello 0,40%	<b>Fiscale</b>
<b>20</b>	OPERAZIONI CON PAESI CEE	Presentazione elenchi INTRASTAT mese di giugno 2005 per i soggetti mensili (cessioni e acquisti)	<b>Fiscale</b>
<b>31</b>	<b>1° AGOSTO</b> ICI	Termine per la presentazione della dichiarazione ICI per i soggetti che hanno presentato il modello Unico in forma cartacea in banca o posta	<b>Fiscale</b>
<b>31</b>	<b>1° AGOSTO</b> MODELLO UNICO	Termine per la presentazione a banca o posta del modello Unico in forma cartacea	<b>Fiscale</b>

ARTIGIANCASSA

Tasso GIUGNO 2005

2,80%