

**direttore responsabile:** ALBERTO RICCI

**redazione:** Vittorio Tonini, Mario Ballabio,  
Chiara Bellingardi, Marco Bonacina, Paola Bonacina,  
Guido Ciceri, Giovanni Dell'Oro, Armando Dragoni,  
Roberto Ferrario, Paolo Grieco, Emanuele Pensotti,  
Matilde Petracca, Fabrizio Pierpaoli, Larissa Pirola,  
Giovanni Righetto, Elena Riva, Ildefonso Riva

**www.artigiani.lecco.it / info@artigiani.lecco.it**

**stampa:** Editoria Grafica Colombo srl  
Via Roma 87 - Valmadrera (Lc) - Tel. 0341.583015

**composizione:** Studio Grafico Artego  
Via Roma 66 - Lecco - Tel. 0341.350457

 Periodico associato all'Unione  
Stampa Periodica Italiana

QUESTO NUMERO  
VIENE DISTRIBUITO  
IN 4.500 COPIE



anno 62  
n. **8-9**  
2015  
agosto  
settembre



**L'ARTIGIANATO  
LECCHESE**

Poste Italiane S.p.A. - Spedizione in abbonamento postale - 70% - DCB CO



# Camminare a fianco e al passo delle imprese

Dopo l'intensa attività associativa degli ultimi mesi, con lo svolgimento delle assemblee di categoria e di zona previste per il rinnovo delle cariche sociali, siamo ora chiamati a lavorare al programma di sviluppo che ci eravamo proposti di realizzare. Si tratta di decidere e mettere in pratica le azioni conseguenti, utili al raggiungimento degli obiettivi. Ognuno di noi, dai presidenti ai componenti dell'assemblea dei delegati, fino alla base degli Associati, è invitato a contribuire, con la massima partecipazione e spirito costruttivo, nel tracciare la giusta rotta che Confartigianato Lecco dovrà percorrere nei prossimi quattro anni. Il consolidamento delle iniziative in corso sarà il primo impegno che ci attende. La parola d'ordine: essere vicini agli associati.

Tra le funzioni più importanti svolte dalla nostra Associazione vi è quella di fare da ponte tra gli imprenditori e le Amministrazioni locali. Un compito svolto in prima battuta dai rappresentanti comunali attivi in quasi tutti i Municipi della provincia. Nella precarietà del quadro istituzionale, con



**Daniele Riva**

*Presidente  
Confartigianato  
Imprese Lecco*

una Provincia ancora presente, ma privata di varie mansioni, il ruolo dei Comuni assume oggi un valore decisivo per lo sviluppo del territorio. Consapevoli che il Patto di Stabilità impedisce spesso progetti e investimenti anche ai Comuni più virtuosi, confermiamo la nostra volontà di proseguire con concretezza il confronto con gli amministratori locali. La collaborazione che proponiamo riguarda temi specifici riguardanti i problemi delle imprese, con una particolare attenzione ai nodi della tassazione. Più precisamente, chiediamo di armonizzare la politica fiscale dei singoli Comuni compatibilmente con i loro bilanci. Le aziende producono reddito e ricchezza per il territorio, ed è paradossale penalizzare le nostre attività con l'IMU

su capannoni, magazzini e laboratori. Si impone inoltre una rimodulazione della tassa sui rifiuti e della TASI sugli immobili produttivi. Un altro terreno di confronto è sicuramente quello a favore di una burocrazia meno ostile, instaurando rapporti agili e privilegiati con i diversi uffici municipali, soprattutto per ciò che attiene l'accelerazione delle procedure di pagamento. Anche il sostegno all'economia locale può diventare un fronte su cui intervenire, chiedendo provvedimenti e procedure che, nel rispetto delle normative e dei principi della concorrenza, possano privilegiare le aziende del territorio, anche incentivando gli imprenditori che si sacrificano per mantenere i livelli occupazionali. Con il riordino istituzionale in atto, i Comuni saranno investiti di nuove e delicate competenze. Noi continueremo a svolgere la nostra parte a fianco delle imprese, con propositività e serenità, ma anche facendoci valere quando è necessario, affinché il territorio lecchese possa continuare a crescere e svilupparsi nel solco della sua tradizione di laboriosità.

  
**Confartigianato**  
Imprese

LECCO

**LECCO**

Via G. Galilei, 1

Tel. 0341 250200

[CALOLZIOCORTE](#)

Corso Dante 29

Tel. 0341 644400

[COLICO](#)

Via Nazionale 91

Tel. 0341 930469

[MERATE](#)

Via Mameli 6

Tel. 039 9900331

[MISSAGLIA](#)

Via Ugo Merlini 4

Tel. 039 9241599

[OGGIONO](#)

Via De Francesco 23

Tel. 0341 577198

[PREMANA](#)

Via 2 Giugno 2

Tel. 0341 890370

[PRIMALUNA](#)

Via Provinciale 85

Tel. 0341 980118

# Le nuove proposte formative per l'autunno

Ripartirà da settembre l'offerta formativa per gli imprenditori e i collaboratori delle aziende associate a Confartigianato Imprese Lecco, con numerosi corsi e seminari nell'ambito delle diverse aree tematiche, rivolti a tutte le categorie e, in alcuni casi, aperti anche ai privati

## AREA INFORMATICA



- Approfondimento informatica base
- Perfezionamento CAD

## AREA LINGUISTICA



- Perfezionamento inglese base
- Good morning English 2
- Avvicinamento alla lingua tedesca 2
- Business English

## AREA TECNICA



- Utensileria
- Costi e produttività per le Officine Meccaniche
- Metrologia
- La figura del coordinatore di saldatura
- Rinnovo C.Q.C.
- Obblighi normativi datori di lavoro
- Patentino prodotti fitosanitari

## AREA GESTIONALE



- Web marketing
- Marketing digitale: internet & business
- Check-up fiscale dell'azienda
- Controllo di gestione
- Stress lavoro correlato - Conciliazione
- Come scrivere una mail

## APPRENDISTATO



- Modulo trasversale MT2
- Modulo trasversale MT3
- Corso tutor apprendistato

## ALTRE PROPOSTE



- Corso di ri-cucito
- Cake design natalizio

PER INFORMAZIONI E ISCRIZIONI: UFFICIO FORMAZIONE  
TEL. 0341.250200 / [FORMAZIONE@ARTIGIANI.LECCO.IT](mailto:FORMAZIONE@ARTIGIANI.LECCO.IT)



# Welfare, le imprese Confartigianato in prima fila

“Il tema della conciliazione dei tempi di vita, familiari e lavorativi è sempre più riconosciuto come fondamentale per il benessere e la crescita sostenibile. - spiega il presidente di Confartigianato Lecco Daniele Riva - La nostra Associazione è stata protagonista fin dall’inizio al Tavolo Territoriale della Conciliazione, con l’adesione alle tre Alleanze Locali di Lecco e l’apertura di sportelli informativi nelle nostre delegazioni di Lecco, Merate e Primaluna per facilitare l’accesso alle varie opportunità”. Per le aziende era aperto fino al 29 maggio un bando per l’erogazione di un contributo di 1000 euro per l’attuazione di buone prassi di conciliazione. Grazie al lavoro in team condotto da Matilde Petracca e Larissa Pirola dell’ufficio Formazione, tutte le sei aziende per le quali Confartigianato Lecco ha curato la domanda sono risultate beneficiarie del contributo di mille euro previsto dal Bando Buone Prassi di conciliazione



famiglia/lavoro: Morris di Cazzaniga Maria; Vetzeria Valsecchi srl; Modeline di Proserpio snc; Elettronord; Colombo Impianti srl; Fazzini Giosuè snc, oltre a Confartigianato Lecco e alla nostra società di servizi Unionservice.

Il contributo è stato attribuito anche ad un’altra azienda associata che ha presentato la domanda in autonomia.

In totale, 9mila euro su un totale di 16 mila euro sono stati meritati dalle nostre imprese.

Un altro bell’esempio dell’impegno di Confartigianato Lecco nel settore sociale.

## CONCILIAZIONE, BANDO VOUCHER SOCIALE ALLEANZA DI MERATE

E’ stato pubblicato il bando "Voucher Sociale per l’accesso ai Servizi di Conciliazione" dell’Alleanza di Merate per il periodo settembre 2015 - giugno 2016.

Il voucher è uno strumento economico utilizzabile per l’acquisto di servizi e prestazioni erogate da “caregiver professionali”, per il sostegno alle famiglie negli interventi socio educativi e assistenziali. Requisiti di ammissibilità: il richiedente deve essere un lavoratore (anche titolare/socio d’impresa) che utilizzi servizi presenti sul territorio del Distretto di Merate, con ISEE familiare non superiore a € 45.000 e con rapporto di parentela entro il 3° grado con il fruitore dei servizi.

Avranno priorità in graduatoria i lavoratori di aziende con sede operativa nel Distretto di Merate, aderenti all’Alleanza Locale in proprio o tramite un’associazione datoriale. Valore voucher per abbattimento costi sostenuti per servizi prima Infanzia (es. Asilo Nido) e anziani/disabili (es. Centri Diurni Integrati, servizi domiciliari): € 100/mese se costo servizio/mese superiore a € 500, € 60/mese se inferiore, per un massimo di 6 mesi. Domande entro il 31/10/2015 a Retesalute.

**Informazioni: Ufficio Formazione, tel. 0341.250200, conciliazione@artigiani.lecco.it**

## GRUPPO GIOVANI

### Visita a “La Costa” di Perego

Lo scorso 20 giugno il gruppo giovani di Confartigianato Lecco - guidato dalla presidente Valentina Fusi - ha organizzato una visita alla Cascina Galbusera, sede della cantina di vinificazione dell’azienda agricola ed agriturismo “La Costa”.

Nel cuore della Brianza, a Perego, immersi nel parco naturale del Curone, il gruppo ha potuto visitare lo storico edificio risalente al 1600, ripercorrere le tappe del processo di vinificazione ed immergersi nei dodici ettari di vigneto, dove tradizione ed innovazione si incontrano, riscoprendo odori, profumi e luoghi dai quali nascono prodotti vinicoli unici e di qualità.



In questo angolo incontaminato, dove gli abitanti partecipano ancora attivamente alla vendemmia come in passato, sapienza, cure ed attenzioni garantiscono la produzione di vini bianchi e neri, puri o derivati da combinazione di diverse tipologie di uva provenienti dai vigneti presenti sulla

collina ad anfiteatro naturale che domina il paesaggio. All’interno di questa magnifica cornice, il pomeriggio per i giovani artigiani si è concluso con una degustazioni di vini accompagnati da ottimi salumi e formaggi, ovviamente di produzione locale.

**Chiara Valsecchi**



# Ciao, carissimo Gianpiero

Confartigianato Imprese Lecco piange la scomparsa di Gianpiero Selva, responsabile della delegazione di Primaluna, dal 1987 dipendente della nostra associazione. Gianpiero aveva compiuto da poco 51 anni e un rapido decorso di un'improvvisa malattia lo ha strappato all'affetto della mamma Albertina e delle sorelle Ada, Daniela ed Elena.

Tutta la struttura ricorda la disponibilità, la passione e la determinazione che hanno contraddistinto l'impegno di Gianpiero nel corso di questi 28 anni. Sempre predisposto all'ascolto, era in grado di cogliere con concretezza le necessità da parte delle aziende, così come sapeva dare peso ai rapporti con i colleghi di ufficio con grande sensibilità.

Ma per molti compagni di lavoro è soprattutto la sua figura di Amico ad essere stata preziosa, con una carica umana che ha sempre raccolto la stima di tutti. Ti ricorderemo sempre con rimpianto e nostalgia, carissimo Gianpiero.



**Sede centrale: LECCO / Via G. Galilei 1**

**Tel. 0341 250200 / info@artigiani.lecco.it**

<b>Segretario generale</b>	<b>Vittorio Tonini</b>	<i>direzione@artigiani.lecco.it</i>
<b>Segreteria di Direzione</b>	<b>Paola Bonacina</b>	<i>segreteria@artigiani.lecco.it</i>
<b>Fiscale</b>	<b>Armando Dragoni</b>	<i>fiscale@artigiani.lecco.it</i>
<b>Sindacale</b>	<b>Giovanni Righetto</b>	<i>sindacale@artigiani.lecco.it</i>
<b>Previdenza</b>	<b>Ildefonso Riva</b>	<i>inapa@artigiani.lecco.it</i>
<b>Credito</b>	<b>Mario Ballabio</b>	<i>credito@artigiani.lecco.it</i>
<b>Categorie</b>	<b>Roberto Ferrario</b>	<i>categorie@artigiani.lecco.it</i>
<b>Nuove imprese</b>	<b>Fabrizio Pierpaoli</b>	<i>avvioimpresa@artigiani.lecco.it</i>
<b>Competitività</b>	<b>Paolo Grieco</b>	<i>innovazione@artigiani.lecco.it</i>
<b>Formazione</b>	<b>Matilde Petracca</b>	<i>formazione@artigiani.lecco.it</i>
<b>Ambiente</b>	<b>Marco Bonacina</b>	<i>ambiente@artigiani.lecco.it</i>
<b>Energia</b>	<b>Emanuele Pensotti</b>	<i>energia@artigiani.lecco.it</i>
<b>Internazionalizzazione</b>	<b>Paolo Grieco</b>	<i>estero@artigiani.lecco.it</i>
<b>Qualità</b>	<b>Elena Riva</b>	<i>qualita@artigiani.lecco.it</i>
<b>Ufficio Stampa</b>	<b>Alberto Ricci</b>	<i>stampa@artigiani.lecco.it</i>
<b>Ced</b>	<b>Stefano Gualtieri</b>	<i>ced@artigiani.lecco.it</i>
<b>Amministrazione</b>	<b>Michele Ticozzi</b>	<i>amministrazione@artigiani.lecco.it</i>



**ARTIGIAN BROKER È IL BROKER DI ASSICURAZIONI CREATO IN PARTNERSHIP CON CONFARTIGIANATO PER OFFRIRE UN SERVIZIO DI CONSULENZA ASSICURATIVA GRATUITO ALLE IMPRESE ARTIGIANE ASSOCIATE.**



Affidarsi a un broker assicurativo significa avere a propria disposizione un consulente professionale per la **GESTIONE** di tutti i rischi della propria attività.

In base alle specifiche necessità del proprio Cliente, il broker reperisce sul mercato assicurativo le **MIGLIORI SOLUZIONI**.



Il **BROKER** opera a completo servizio del proprio Cliente garantendo la sua soddisfazione sia nell'attività di consulenza, sia in quella di gestione delle polizze assicurative.



Potendo liberamente scegliere a quali compagnie rivolgersi, il broker può infatti confrontare e individuare la copertura più corretta, proponendo sempre quella più **CONVENIENTE** anche da un punto di vista economico.



## I VANTAGGI DEL SERVIZIO PER LE IMPRESE ASSOCIATE CONFARTIGIANATO

- Analisi delle polizze in corso
- Verifica dell'offerta assicurativa
- Proposta di ottimizzazione delle coperture assicurative sotto il profilo dei costi e delle garanzie
- Rateizzazione mensile dei premi con  **ARTIGIANCASSA**  
GRUPPO BNP PARIBAS
- Assistenza completa per ogni esigenza assicurativa
- Gestione scadenza di polizza
- Consulenza e assistenza nella gestione dei sinistri
- Check-up gratuito in merito alla tua posizione assicurativa aziendale e personale
- Gestione del trasferimento assicurativo con risparmi spesso superiori al 30%
- Principali polizze disponibili:
  - > incendio - RCT/RCO - RC prodotto RC professionale - fidejussioni
  - > TFM - Key man - tutela legale
  - > RC camion, furgoni e auto - capacità finanziaria
  - > abitazione - infortuni - malattia - vita - investimenti
  - > piani di accantonamento (PAC)
  - > piani integrativi pensionistici (PIP)

**CHIEDI UN PREVENTIVO GRATUITO ALL'UFFICIO CATEGORIE - GIOVANNI DELL'ORO**  
 TEL. 0341.250200 / [gdelloro@artigiani.lecco.it](mailto:gdelloro@artigiani.lecco.it)

# Voucher per l'internazionalizzazione



Presentazione domande: dalle ore 10  
del 22 settembre alle ore 17 del 2 ottobre 2015

È stato pubblicato il bando "Voucher per l'internazionalizzazione" con l'obiettivo di sostenere le imprese nei processi di internazionalizzazione con l'inserimento di una figura specializzata che accompagni l'impresa nello studio, nella progettazione e nella gestione di processi e programmi su mercati esteri.

Il bando è rivolto a micro, piccole e medie imprese singole (anche in forma di società cooperative) e reti d'Impresa che non abbiano già ricevuto altri contributi pubblici per le spese oggetto della concessione dei voucher e che almeno in uno degli esercizi dell'ultimo triennio abbiano raggiunto un fatturato minimo di € 500mila.

Oggetto del bando è l'introduzione in azienda di un Temporary

Manager per almeno 6 mesi.

L'impresa beneficiaria ha la facoltà di scegliere fra quelli presenti nell'apposito elenco che il Ministero dello Sviluppo Economico renderà disponibile entro il 1° settembre 2015.

L'agevolazione consiste nella concessione di un voucher € 10mila a fondo perduto a fronte di un cofinanziamento dell'impresa beneficiaria di almeno € 3mila (il costo complessivo dell'impresa per il servizio deve essere, pertanto, di almeno € 13mila).

Sarà possibile inoltre accedere ad una seconda tranche per fare nuovamente ricorso all'agevolazione: il secondo voucher concesso sarà di € 8mila a fondo perduto a fronte di un cofinanziamento di almeno € 5mila.

Sull'inserito delle cariche sociali pubblicato il mese scorso è stato tralasciato per una svista il delegato di Dorio. Ripubblichiamo l'elenco scusandoci con l'interessato.

## CARICHE SOCIALI 2015-2019 / ZONA 1 - LAGO

### Presidente

1. **BARTESAGHI FABIO** Dervio

### Comitato direttivo

2. ALIPPI ROBERTO Abbadia L.

3. RUSCONI PAOLO Bellano

4. ACQUISTAPACE GIUSEPPE Colico

5. BETTEGA ANTONELLO Dorio

6. GRASSI GIOVANNI Esino L.

7. BUZZELLA FULVIA Introzzo

8. BONGIOVANNI STEFANO Mandello L.

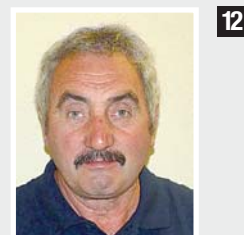
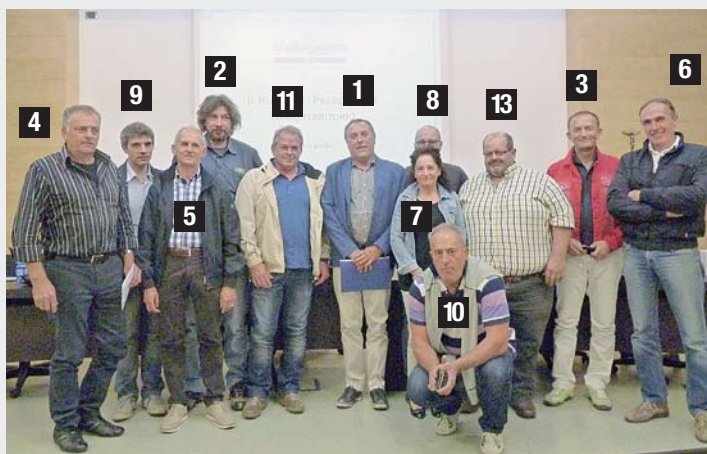
9. ONGANIA ALESSANDRO Perledo

10. BUTTERA MIRCO Tremenico

11. CAVALLI ALBERTO Varenna

12. ACERBONI PIETRO Vendrogno

13. BAZZI MARCO Vestreno







Dopo vent'anni, ancora  
in aumento le aziende aderenti

**Aperto per ferie:  
gli artigiani  
al lavoro  
in agosto**

**Sul sito [www.artigianatolecchese.it](http://www.artigianatolecchese.it) e al numero verde 800.076.006**



**CALCAGNO LORENZO**

Via Spluga, 41 - 23054 OLGINATE (LC)  
Cell. 373 5178022 - 0341 321728  
MAIL: [calcagno57@virgilio.it](mailto:calcagno57@virgilio.it)  
c.f. CLC LNZ 57B14 A098G  
P.iva 03515400137 - REA LC 318932



**MA.GU**



Di Colombo Giampietro -  
IMBIANCATURE E OPERE EDILI  
Via San Michele, 23 - 23827 LIERNA (LC)

Tel. 333.5447732  
P. Iva: 03518620137  
C. fisc: CLMGPT80H10E507E  
[ma.gu.colombo@gmail.com](mailto:ma.gu.colombo@gmail.com)



**antonio  
micciché**

tecnologie per il clima since 1971

Via Dante 18,  
Renate (MB)  
tel 0362 1855435  
fax 0362 999158  
[info@amicciche.it](mailto:info@amicciche.it)

AGENZIA E  
CENTRO ASSISTENZA

**baltur**  
TECNOLOGIE PER IL CLIMA



Ditta certificata UNI EN ISO 9001  
Esperto in manutenzione impianti termici

**RoccaMania**

di Rocca Alba e Tiziana

ACCONCIATURE UOMO E DONNA  
ESTETICA

Orario continuato dalle 8.00 alle 18.30  
Lunedì 9.00- 14.00

Giovedì 13.30-21.30 / Sabato 8.00-18.00

Si riceve su appuntamento

LECCO - via Azzone Visconti, 52 tel. **0341.283884**  
[www.parrucchieraestetica-roccamania.it](http://www.parrucchieraestetica-roccamania.it)

Via Aldo Moro, 2/4  
Olgiate Molgora (LC)  
Tel 039 99 100 38  
fax 039 99 100 37

- assistenza tecnica caldaie
- bruciatori
- generatori e climatizzatori

[info@servi-tec.it](mailto:info@servi-tec.it) - [www.servi-tec.it](http://www.servi-tec.it)

**servi  
tec**



Ventesimo compleanno per "APERTO PER FERIE", l'iniziativa di Confartigianato Lecco che offre ai cittadini della nostra provincia ed a chi soggiorna o transita per la nostra zona la possibilità di sapere quali imprese artigiane di servizio lavorano nel mese di agosto.

Gli elenchi delle aziende sono consultabili in internet tramite un sito bilingue (in italiano e inglese) raggiungibile dalla pagina [www.artigianatolecchese.it](http://www.artigianatolecchese.it)

Oppure si può chiamare il numero verde 800.076.006 (attivo tutti i giorni dalle 9 alle 20) in grado di indicare immediatamente l'artigiano della tipologia richiesta, aperto quel giorno e più vicino a chi chiama.

Le 955 aziende aderenti all'edizione 2015 di Aperto per Ferie (38 in più rispetto al 2014) sono tutte regolarmente iscritte a Confartigianato Lecco. Una garanzia in più per poter contare su interventi rapidi e competenti al giusto prezzo.

Quest'anno sono 74 le tipologie di mestiere rappresentate nella lista: da quelle più ricercate per le emergenze - idraulici, fabbri e meccanici - a quelle più utili nella vita quotidiana come panifici, acconciatori o tassisti.

Tra gli artigiani che non chiudono mai, il record va agli alimentaristi (100% aperti), i Servizi alla persona (84%), il Trasporto persone (72%) e le imprese di pulizia (71%).

Coloro che rimarranno aperti ogni giorno di agosto, compreso Ferragosto, sono 80. Mentre il 15 agosto saranno 110 le imprese dei vari settori che lavoreranno a Lecco e provincia.



**cremonini** srl

Via Marinai d'Italia, 15  
23900 Lecco (LC)  
+039 0341 422710 +039 0341 420065  
[info@cremoninigroup.it](mailto:info@cremoninigroup.it) - [www.cremoninigroup.it](http://www.cremoninigroup.it)

**COSTRUZIONI METALLICHE  
TAGLIO LASER**

da **SETTEMBRE 2015**  
nuova unità produttiva  
SUELLO (LC), via Borima 25



**antonio  
micciché**

tecnologie per il clima since 1971

Via Dante 18,  
Renate (MB)  
tel 0362 1855435  
fax 0362 999158  
[info@amicciche.it](mailto:info@amicciche.it)

AGENZIA E  
CENTRO ASSISTENZA

**baltur**  
TECNOLOGIE PER IL CLIMA



Ditta certificata UNI EN ISO 9001  
Esercizio e manutenzione  
impianti termici

**oddoelettronica**

238855 Pescate (LC), Via Manzoni n°5  
Tel. 0341/363238 Fax 0341/284800 P.IVA 02949610139  
Email: [info@oddoelettronica.it](mailto:info@oddoelettronica.it)

Progettazione, assistenza e vendita  
all'ingrosso e al dettaglio di impianti TV e  
SAT, Antintrusione, Videosorveglianza,  
Antincendio, Linee Vita e Pannelli  
fotovoltaici.

S.&A. Point per Lecco e Provincia.



**Telewire**

**fuba**

**Televés**

**S.A.I.R.**

di VALPOLINI GIANLUIGI  
[info@sairdivalpolini.it](mailto:info@sairdivalpolini.it)  
[www.sair-valpolini.com](http://www.sair-valpolini.com)

Mandello (LC), St. Statale n°95  
tel: 0341 700666 - 0341 711511

Colico (LC), p.zza S. Giorgio n°6

SERVIZIO ASSISTENZA  
IMPIANTI RISCALDAMENTO  
CONDIZIONAMENTO  
ENERGIE RINNOVABILI  
STUFE A PELLETT  
CALDAIE A GAS  
VIDEOISPEZIONI

**Vaillant**  
Service plus



PASQUALICCHIO

**Ringraziamo le aziende  
presenti con il proprio banner sulle pagine  
di "Aperto per ferie"**

# Fisco, le richieste di Confartigianato

**1)** Detassazione investimenti: Si chiede che venga riproposto un provvedimento agevolativo in materia di investimenti in beni strumentali (Detassazione "Tremonti" o simile) al fine di incentivare l'attività e gli investimenti produttivi.

**2)** Estromissione/assegnazione immobili dell'impresa: al fine di non gravare il carico fiscale delle imprese che dispongono di immobili strumentali nella fase della chiusura o cessazione dell'attività si chiede di proporre una norma per l'estromissione e l'assegnazione agevolata dei beni immobili strumentali all'imprenditore o al socio.

**3)** Semplificazione Black List: il legislatore ha già previsto l'esonero dalla presentazione della comunicazione Black List in caso di operazioni complessivamente svolte nell'anno inferiori a € 10.000. Tuttavia al superamento di tale soglia occorre comunicare tutte le operazioni di qualsiasi importo. Al fine



di dare concretezza alla volontà semplificativa del legislatore si chiede di esentare in ogni caso le operazioni di importo inferiore a € 2.500.

**4)** Regime dei "Contribuenti Minimi": al fine di agevolare l'avvio delle attività imprenditoriali e di consentire l'esercizio di attività d'impresa di carattere marginale anche tra lavoratori dipendenti e/o pensionati si richiede di prevedere un regime per contribuenti minimi

e marginali di più agevole accesso e con limiti dimensionali di entrata più elevati, assoggettato ad imposta sostitutiva ed esente da adempimenti contabili, Iva, Irap e Studi di Settore.

**5)** Reverse charge: il regime dell'inversione contabile sta trovando sempre più ampia applicazione nel nostro ordinamento fiscale. Spesso, a causa della complessità della materia e di carenze nelle

norme e nei documenti di prassi, la sua applicazione risulta difficoltosa e soggetta ad errori. Si richiede che, in caso di errori meramente formali che non incidono sull'applicazione e sul versamento del tributo, non vengano applicate sanzioni.

**6)** Split payment: l'introduzione dello split payment sta comportando il mancato incasso dell'iva da parte dell'impresa e difficoltà finanziarie legate a posizioni Iva creditorie. Si richiede la revisione della norma prevedendo l'abolizione o la riduzione della percentuale di iva da versare dall'ente all'erario.

**7)** Fattura Elettronica: l'obbligo della fatturazione elettronica è ormai previsto per tutte le operazioni effettuate nei confronti della pubblica amministrazione. Per le piccole imprese questo obbligo ha determinato un aggravio in termini di costi e di burocrazia in particolare per le operazioni di importo modesto. Al fine di ridurre l'aggravio *segue >*

## NUOVE DEDUZIONI IRAP

L'Agenzia delle Entrate ha fornito alcuni chiarimenti in ordine alle nuove deduzioni Irap applicabili dal periodo d'imposta 2015 introdotte con la legge di stabilità 2015. La legge ha previsto alcune significative modifiche alla disciplina dell'Irap. In particolare:

- 1) l'introduzione della deducibilità del costo del lavoro afferente il personale assunto con contratto a tempo indeterminato dalla base imponibile dell'Irap a partire dal periodo di imposta 2015;
- 2) la previsione di un credito di imposta del 10% dell'imposta lorda Irap per le imprese prive di dipendenti;
- 3) il ripristino già sul periodo di imposta 2014 delle aliquote parzialmente ridotte con il D.L. n. 66/2014;
- 4) la riduzione della deduzione analitica dell'Irap afferente le spese per il personale dalle imposte sui redditi.

In sintesi, l'articolo 1, comma 20, della legge di Stabilità 2015 (legge n. 190/2014) ammette in deduzione, ai fini IRAP, a decorrere dal periodo di imposta successivo a quello in corso al 31 dicembre 2014 (anno di imposta 2015 per gli esercizi coincidenti con l'anno solare), la differenza tra il costo complessivo per il personale dipendente assunto a tempo indeterminato e le vigenti deduzioni spettanti a titolo analitico o forfetario riferibili sempre al costo del lavoro.

## IL FISCO ALLA RISCOSSA

L'Agenzia delle Entrate prosegue nell'attività di "scova evasori" prevedendo due nuove comunicazioni ai contribuenti per i quali ha riscontrato anomalie nella compilazione della dichiarazione IVA /redditi relativa al 2011. Dopo la comunicazione sulle anomalie della tassazione delle plusvalenze e degli studi di settore, le due nuove comunicazioni sono rivolte ai contribuenti che presentano anomalie:

- 1) nei dati evidenziati nel quadro VE del mod. IVA 2012 rispetto ai dati desumibili dalla comunicazione clienti-fornitori relativa al 2011;
- 2) nei compensi, anche occasionali, dichiarati rispetto ai dati comunicati dai sostituti d'imposta nel mod. 770/2012. In tal modo i soggetti interessati possono regolarizzare gli errori o le omissioni commesse mediante il ravvedimento operoso, beneficiando della riduzione delle relative sanzioni, ovvero comunicare all'Agenzia il motivo della "incongruenza" rilevata.





# Premio Produttività Regionale

Come previsto dai Contratti Collettivi Regionali di Lavoro (CCRL), sono stati stipulati i verbali d'accordo per l'erogazione del previsto premio di produttività, nonché per la disciplina delle modalità e dei tempi di erogazione.

A questo proposito, segnaliamo il raggiungimento dei parametri relativi alla sola prima tipologia del premio di produttività, con conseguente erogazione del solo 50% dell'importo complessivo del premio di produttività previsto dai CCRL. Il premio compete solo ai dipendenti assunti con contratto a tempo indeterminato, esclusi gli apprendisti, e i lavoratori assunti nel corso dell'anno successivo a quello di maturazione del premio (2014) e spetta ai lavoratori in forza nel mese di luglio dell'anno successivo a quello di maturazione (in forza a luglio 2015 maturazione anno 2014).

Per gli assunti nel corso dell'anno di maturazione il premio sarà erogato in dodicesimi, considerando mese intero la frazione a 15 giorni.

Per i lavoratori part time la riduzione del premio avverrà secondo i criteri di proporzionalità alla misura della prestazione lavorativa.

Le caratteristiche del premio sono conformi anche ai fini di quanto stabilito in materia di decontribuzione.

Il premio non concorre alla determinazione del TFR ed è comprensivo dell'incidenza di tutti gli istituti contrattuali di legge diretti ed indiretti.

## ACCONCIATURA ESTETICA

Verbale d'Accordo stipulato il 24 giugno. Il premio per il 2014 è pari a € 100 lordi e sarà erogato con la retribuzione del mese di luglio 2015, per i dipendenti in forza nel mese di luglio 2015. Potrà essere erogato anche in forma mensile, fino a concorrenza dell'importo del premio concordato nell'anno.

Il suddetto importo non dovrà essere erogato nel caso in caso di utilizzo più di 100 ore medie di ammortizzatori sociali nell'anno di riferimento (il 2014).

## ALIMENTARI PANIFICATORI

Verbale d'Accordo stipulato il 19 giugno. Il premio per il 2014 è pari a € 225 lordi e sarà erogato con la retribuzione del mese di luglio 2015 per i dipendenti in forza nel mese di luglio 2015. Potrà essere erogato anche in forma mensile,



fino a concorrenza dell'importo del premio concordato nell'anno. Il suddetto importo non dovrà essere erogato nel caso in caso di utilizzo più di 100 ore medie di ammortizzatori sociali nell'anno di riferimento (il 2014).

## LEGNO - LAPIDEI ARTIGIANI

Verbale d'Accordo stipulato il 23 giugno. Il premio per il 2014 è pari a € 200 lordi e sarà erogato con la retribuzione del mese di luglio 2015, per i dipendenti in forza nel mese di luglio 2015. Potrà essere erogato anche in forma mensile, fino a concorrenza dell'importo del premio concordato nell'anno.

## COMUNICAZIONE - GRAFICI

Verbale d'Accordo stipulato il 23 giugno.

Il premio per il 2014 è pari a € 200 lordi e sarà erogato con la retribuzione del mese di luglio 2015, per i dipendenti in forza nel mese di luglio 2015.

Potrà essere erogato anche in forma mensile, fino a concorrenza dell'importo del premio concordato nell'anno.

## TESSILE MODA

Verbale d'Accordo stipulato il 19 giugno. Il premio per il 2014 è pari a € 90 lordi e sarà erogato con la retribuzione del mese di luglio 2015 per i dipendenti in forza nel mese di luglio 2015.

Potrà essere erogato anche in forma mensile, fino a concorrenza dell'importo del premio concordato nell'anno.

## AREA CHIMICA - CERAMICA

Verbale d'Accordo stipulato il 24 giugno. Il premio compete solo ai lavoratori in forza nel mese di luglio dell'anno successivo a quello di maturazione (in forza a giugno 2015, maturazione anno 2014).

Il premio per il 2014 è pari a € 250 lordi e sarà erogato con il mese di luglio 2015 per i dipendenti in forza nel mese di giugno 2015.

## DALLA PAGINA PRECEDENTE

## Fisco, le richieste di Confartigianato

burocratico e di costi si richiede di rendere facoltativa l'emissione della fattura elettronica per operazioni al di sotto di un determinato importo (es. fino ad € 500).

**8)** Pagamenti mediante F24: nuove regole hanno contraddistinto l'utilizzo del modello F24 per versamenti da effettuare al di sopra di determinate soglie, per compensazioni parziali e totali. Tali regole hanno recentemente interessato anche persone fisiche non imprenditori. Si richiede di sempli-

ficare tali adempimenti consentendo alle persone fisiche di continuare a versare e/o presentare i modelli F24 direttamente in banca (cartacei o telematici). Inoltre si chiede che venga rimosso l'obbligo di effettuare i pagamenti di modelli F24 a zero per effetto di compensazioni unicamente con i canali dell'Agenzia delle Entrate. Il ricorso ad Entratel non è di facile accesso per tutti.

**9)** Normativa antiriciclaggio: le nostre strutture sono state

coinvolte da imponenti e onerosi obblighi in materia di normativa antiriciclaggio. Si richiede una rivisitazione in chiave semplificativa degli adempimenti e una riduzione delle eventuali sanzioni previste per le omissioni, ritenute entrambe sproporzionate rispetto al ruolo delle nostre società di servizi e associazioni che si limitano a dare supporto di tipo amministrativo alle imprese, senza avere un ruolo nella circolazione del denaro paragonabile a quello degli intermediari finanziari.

**10)** Tributi locali: in attesa di vedere concretizzarsi l'annunciata razionalizzazione dei tributi locali si denuncia fortemente il consistente aumento che hanno registrato con aggravio per i contribuenti e per le imprese. Al fine di mitigare, almeno nell'immediato, il peso di tributi quali Imu e Tasi si richiede la loro totale deducibilità dal reddito d'impresa. Si chiede inoltre che venga introdotta la possibilità di compensazione orizzontale tra Tasi, Imu e Tari.

# La valutazione del microclima

Il microclima, ovvero le condizioni ambientali determinate da parametri fisici (es. temperatura, ventilazione, ecc.) che caratterizzano l'ambiente associate a quelle individuali (attività svolta, indumenti indossati, ecc.), determina gli scambi termici fra ambiente e gli individui che vi operano. In base alle condizioni ambientali in cui ci si trova ad operare il rischio espositivo potrà rilevarsi più o meno rilevante. In ambienti moderati (tipicamente uffici), occorre valutare il confort termico, ovvero la condizione di benessere termico degli operatori rispetto all'ambiente. In ambienti severi caldi o freddi (tipicamente reparti produttivi, specie con sorgenti di calore significative od in periodo estivo, oppure, al contrario, ad esempio le celle frigo), i parametri termo climatici risultano essere invece stressanti e quindi non si possono escludere possibili rischi, anche gravi, sulla salute.

## ADEMPIMENTI PER LE AZIENDE

La valutazione del microclima, seppure sia un fattore di rischio spesso non trattato con la dovuta attenzione, risulta essere invece un fattore di rischio tutt'altro che trascurabile in riferimento alle possibili ricadute sulla salute dei lavoratori; non a caso il D.Lgs 81/08 e s.m.i al Capo I - Titolo VIII inserisce il rischio microclimatico nei fattori di rischio riferibili agli "agenti fisici" (da valutare con periodicità quadriennale, o comunque a seguito di modifiche sostanziali).

## CRITICITA'

In ambienti moderati la presenza di un microclima non confortevole di norma non comporta rischi diretti per la salute tuttavia, in situazioni non ottimali, se non critiche, si possono evidenziare disagi generalizzati, oltre che fenomeni di svogliatezza,



affaticamento, ecc., tutte situazioni che tuttavia possono comportare, seppure per via indiretta, un possibile incremento della probabilità di accadimento di infortuni per i lavoratori. In ambienti severi caldi o freddi i parametri termo climatici risultano essere invece stressanti (in queste situazioni infatti il sistema di termoregolazione risulta estremamente sollecitato nel tentativo di mantenere le condizioni organiche, quale la temperatura interna, accettabili).

I possibili rischi per la salute possono risultare anche gravi (colpo

di calore, sincope da calore, deficit idrico, al contrario, il congelamento localizzato, assideramento, ecc.). Nella stagione estiva, quando l'irraggiamento solare è sostenuto, di norma maggiore è la criticità espositiva dei lavoratori.

La tipicità del rischio consiglia tuttavia di prevedere una valutazione nei due periodi dell'anno maggiormente significativi (estivo ed invernale).

## OPPORTUNITA'

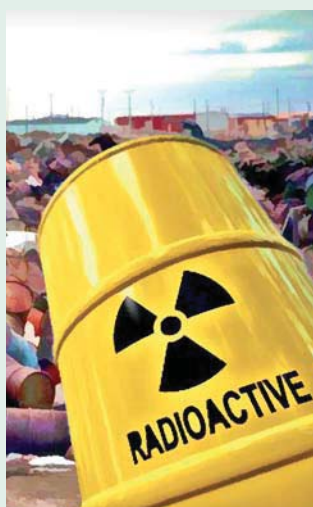
Economie Ambientali si rende

disponibile per valutare il "microclima" in azienda (ambienti moderati, severi freddi o caldi) tramite una preliminare campagna di misura dei parametri fisici ambientali (temperatura, umidità...), utilizzando apposita strumentazione ed una successiva elaborazione degli indici di riferimento del rischio espositivo.

**Per ricevere ulteriori informazioni, contattare:**  
**Economie Ambientali srl**  
**Via Leonardo Da Vinci 20**  
**Lecco**

**Tel. 0341.286741**

## NUOVE CLASSI DI PERICOLOSITA' DEI RIFIUTI



Dal 1° giugno 2015 sono in vigore nuove disposizioni comunitarie sulla classificazione dei rifiuti. Lo scopo è di allineare la definizione delle caratteristiche di pericolo dei rifiuti pericolosi alla nuova classificazione delle sostanze chimiche e delle loro miscele.

Le sigle "H" di pericolosità oggi utilizzate (esempio H4 irritante), saranno sostituite da nuove sigle "HP". Sono introdotti minimi cambiamenti al catalogo europeo dei rifiuti, fornendo però allo stesso tempo un quadro più articolato e preciso dei criteri di attribuzione della pericolosità. È pertanto necessario verificare la codifica CER e la classificazione dei propri rifiuti, soprattutto nei casi in cui vengano assegnati dei "codici a specchio" o "codici pericolosi assoluti". (es. 150202\* - 150203 assorbenti mat. filtranti - 140602\* solventi)

**Al fine di consentire alle imprese l'adeguamento alle nuove norme comunitarie il nostro ufficio Ambiente ed i tecnici di Economie Ambientali srl sono a disposizione per ogni approfondimento di dettaglio.**





# Pensioni, al via i rimborsi

L'Inps, con l'assegno di agosto, pagherà i soldi trattenuti in questi ultimi quattro anni con i tagli alle rivalutazioni, decisi dal Governo Monti nel 2011 con il Salva Italia e bocciati di recente dalla Corte costituzionale. La "restituzione" sarà parziale e decrescente per gli assegni più ricchi e interessa le pensioni comprese tra gli 1.450 ai 2.850 euro lordi mensili. La pubblicazione della circolare Inps 125 che ha definito le modalità applicative previste nel Dl65 del 21 maggio in materia di attribuzione dell'indicizzazione all'inflazione dei trattamenti pensionistici superiori a tre volte il trattamento minimo nel biennio 2012/2013. La circolare 125 prevede il ricalcolo d'ufficio (non serve domanda) degli arretrati con la rata di agosto.

## RIMBORSO ANCHE PER GLI EREDI

Il diritto di rimborso sarà riconosciuto anche per gli eredi di chi, nel frattempo, è deceduto, ma solo se presentano una richiesta all'istituto entro i termini di prescrizione (5 anni). I pensionati con assegni di importo compreso tra tre e quattro volte il trattamento minimo si vedranno riconoscere una maggiorazione pari al 40% dell'inflazione piena. Quelli di importo superiore e fino a cinque volte il trattamento minimo si vedranno attribuire il 20 per cento. Tale percentuale scenderà al 10% per gli importi compresi tra i cinque e sei volte il predetto trattamento minimo. Tale modalità d'opera esclusivamente ai fini della determinazione degli importi arretrati relativi agli anni 2012-2013. Tuttavia l'incremento perequativo attribuito per tali anni, che costituisce la base di calcolo per determinare gli importi mensili delle pensioni a partire dal 2014 viene riconosciuto in misura parzia-

## Modalità di presentazione della domanda da parte degli eredi

Per presentare la domanda da parte degli eredi bisogna distinguere due casi:

1. Se il coniuge del de cuius è ancora vivente, va presentata domanda di ratei, indicando il codice Iban dove incassare l'arretrato.
2. Se il coniuge del de cuius è anch'esso deceduto, la domanda deve essere presentata dai figli ed eventualmente dai nipoti. In questo caso occorre indicare i dati di ogni singolo erede unitamente al codice Iban di ciascun erede.

le. Più precisamente nella misura 20% dell'aumento per gli anni 2014 e 2015 e nella misura del 50% dell'aumento ottenuto relativamente al 2016. Pertanto l'effetto di trascinarsi per gli anni successivi al 2013, sarà contenuto. In occasione del rinnovo delle pensioni, che avverrà entro

la fine di quest'anno, l'Inps provvederà a ricalcolare le pensioni a partire dal 2012, fino al 2016.

## RIMBORSI D'UFFICIO

Sarà l'Inps a ricostituire d'ufficio i trattamenti pensionistici, non è quindi necessario presentare domanda. L'unica eccezione riguar-

da gli eredi del pensionato deceduto; in questo caso la domanda va presentata entro i termini di prescrizione (di norma 5 anni). Hanno diritto al rimborso le pensioni che vanno da 1.450 euro lordi (sotto questa soglia la perequazione è stata riconosciuta a 2.850 euro lordi).

## RIVALUTAZIONI

Il meccanismo studiato prevede una restituzione parziale della rivalutazione non riconosciuta tra il 10% e il 40% di quanto preso per gli anni 2012-2013 e il 20% di quanto erogato per gli anni precedenti per il 2014. Più in dettaglio: per le pensioni tra le tre e le quattro volte il minimo (tra 1.500 e 2mila euro lordi al mese) la rivalutazione per il 2012-13 sarà del 40% dell'inflazione (2,7% per il 2012, 3% per il 2013); per le pensioni tra quattro e cinque volte il minimo (2mila e 2500) sarà del 20%; per le pensioni tra i 2.500 e i 3mila euro la rivalutazione sarà solo pari al 10% di quanto perso. Le pensioni di importo superiore a sei volte il minimo non avranno nessun rimborso.

## TASSAZIONE

Il rimborso sarà sottoposto a tassazione separata. Questa modalità di tassazione consente di evitare di cumulare con il reddito complessivo di un dato anno i redditi prodotti in periodi di imposta precedenti, che vengono quindi sottratti all'assoggettamento fiscale progressivo.

Su questi arretrati avviene con un'aliquota media (calcolata sulla semisomma del reddito complessivo netto nel biennio precedente dell'anno di percezione del trattamento), generalmente più favorevole per il contribuente e non vengono applicate le addizionali comunali e regionali.

Confartigianato Lecco  
adesso anche  
su Facebook!



Seguici per rimanere sempre  
aggiornato in tempo reale

La nuova pagina di Confartigianato  
Lecco è piena di notizie sulle  
nostre attività e di informazioni  
sui nostri servizi

Se vuoi diventare fan della nostra  
pagina, cerca CONFARTIGIANATO IMPRESE  
LECCO su Facebook **clicca "mi piace"**  
e sarai costantemente aggiornato  
sugli appuntamenti e gli eventi  
in programma

## SETTEMBRE

### MARTEDÌ 1

LIBRO UNICO DEL LAVORO Obbligo di stampa in relazione al periodo di paga precedente

UNIEMENS Denuncia delle retribuzioni e contributi del mese precedente

### MERCOLEDÌ 16

IVA Liquidazione e versamento dell'imposta relativa al mese di agosto

IVA Invio telematico dei dati contenuti nelle dichiarazioni di intento per le operazioni confluite nella liquidazione del mese di agosto

IRPEF Contributi Versamento delle ritenute d'acconto e dei contributi relativi al mese di agosto

CONTRIBUTI IVS Versamento della 2° rata 2015 per coltivatori diretti, mezzadri, coloni ed imprenditori agricoli professionali.

CONTRIBUTI AGRICOLI UNIFICATI Versamento della 1° rata 2015 per gli operai agricoli

RITENUTE Versamento ritenute sui redditi da lavoro dipendente e assimilati, lavoro autonomo, provvigioni (mese precedente)

CONTRIBUTI INPS MENSILI Versamento a favore della generalità dei lavoratori dipendenti, relativi alle retribuzioni del mese precedente

GESTIONE SEPARATA INPS Versamento contributi collaboratori a progetto, occasionali e associati in partecipazione

ADDIZIONALI Versamento addizionali regionale/comunale sui redditi da lavoro dipendente

### VENERDÌ 25

MODELLI INTRA Presentazione per via elettronica dei modelli INTRA per le operazioni del mese di agosto

### MERCOLEDÌ 30

REGISTRO Versamento dell'imposta sui contratti di locazione di immobili decorrenti dal 1° settembre

IRPEF - IVA - IRAP Presentazione della dichiarazione in via telematica tramite i soggetti incaricati

IRES - IVA - IRAP Presentazione della dichiarazione in via telematica da parte dei soggetti con periodo di imposta coincidente con l'anno solare

LIBRO UNICO DEL LAVORO Obbligo di stampa in relazione al periodo di paga precedente

UNIEMENS Denuncia delle retribuzioni e contributi del mese precedente

## OTTOBRE

### VENERDÌ 16

IVA Liquidazione e versamento dell'imposta relativa al mese di settembre

IVA Invio telematico dei dati contenuti nelle dichiarazioni di intento per le operazioni confluite nella liquidazione del mese di settembre

IRPEF Contributi Versamento delle ritenute d'acconto e dei contributi relativi al mese di settembre

RITENUTE Versamento ritenute sui redditi da lavoro dipendente e assimilati, lavoro autonomo, provvigioni (mese precedente)

CONTRIBUTI INPS MENSILI Versamento a favore della generalità dei lavoratori dipendenti, relativi alle retribuzioni del mese precedente

GESTIONE SEPARATA INPS Versamento contributi collaboratori a progetto, occasionali e associati in partecipazione

ADDIZIONALI Versamento addizionali regionale/comunale sui redditi da lavoro dipendente

### LUNEDÌ 26

MODELLI INTRA Presentazione per via telematica dei modelli INTRA per le operazioni del mese di settembre o del 3° trimestre

### VENERDÌ 30

REGISTRO Versamento dell'imposta sui contratti di locazione di immobili decorrenti dal 1° ottobre

COMUNICAZIONE BENI Comunicazione dei beni in uso ai soci/familiari e dei finanziamenti ricevuti

LIBRO UNICO DEL LAVORO Obbligo di stampa in relazione al periodo di paga precedente

UNIEMENS Denuncia delle retribuzioni e contributi del mese precedente





Deutsche Bank

db.com/italia

**Soluzioni Business.**  
Tutti gli strumenti  
per gestire la tua attività  
sono a portata di mano.

*Passion to Perform*

Conto Corrente dedicato, Finanziamenti\* a tasso personalizzato,  
Carta di Credito\* emessa gratuitamente il primo anno.

Informati qui.

SPORTELLI | INTERNET | MOBILE | ATM



\*La concessione è subordinata all'esito positivo dell'iter di valutazione del merito creditizio da parte della Banca. Messaggio pubblicitario con finalità promozionale. Prima dell'adesione leggere le condizioni contrattuali e il materiale informativo (Fogli Informativi/Fascicolo Informativo/Nota Informativa/Statuti e/o Regolamenti) disponibili presso gli Sportelli Deutsche Bank S.p.A. e sul sito db.com/italia nella sezione Trasparenza Bancaria. La vendita dei prodotti/servizi presentati è soggetta alla valutazione della Banca. Deutsche Bank S.p.A. Sede Sociale e Direzione Generale: Piazza del Calendario, 3 - 20126 Milano - Telefono: 02.4024.1 - P.IVA e iscritta al Registro Imprese di Milano con numero 01340740156 - Capitale Sociale € 412.153.993,80 - soggetta all'attività di direzione e coordinamento di Deutsche Bank AG.

# AG STO Confartigianato non ti lascia solo

Se ti serve un idraulico, un fabbro  
un elettricista, un autoriparatore,  
un carrozziere, un gommista, un elettrauto,  
un benzinaio, un calzolaio, un parrucchiere,  
un'estetista, un ottico, un fotografo,  
una tintoria, un fornaio,  
un vetraio, un tassista...

Telefona al numero verde 800.076.006  
(servizio attivo dalle 9 alle 20)  
oppure consulta il sito [www.artigianatolecchese.it](http://www.artigianatolecchese.it)



**TROVERAI SUBITO L'ARTIGIANO PIU' VICINO A CASA TUA APERTO AD AGOSTO.**

[www.artigianatolecchese.it](http://www.artigianatolecchese.it)



## Servizio “EMERGENZE” al numero verde gratuito 800.140.445

La sede e le delegazioni di Confartigianato Imprese Lecco  
chiuderanno per ferie dall'10 al 28 agosto compresi

Anche quest'anno sarà attivo il numero verde gratuito per contattare il nostro “SERVIZIO EMERGENZE”, pensato per venire incontro alle esigenze dei molti artigiani che continueranno a lavorare, i quali potranno telefonare per qualsiasi emergenza riguardante la gestione dell'impresa, ad esempio in caso di denunce di infortunio, ispezioni, verifiche aziendali.

Un esperto sarà a disposizione per consigliarvi al meglio.

Il servizio è attivo nei giorni feriali dalle ore 10 alle 15.