

Aut. Tribunale di Lecco n. 61 del 17.2.1959

Periodico di Confartigianato Imprese Lecco
Via Galileo Galilei 1 - 23900 LECCO - Tel. 0341.250200

direttore responsabile: VITTORIO TONINI

redazione: Vittorio Tonini, Chiara Bellingardi,
Paola Bonacina, Armando Dragoni,
Antonella Giudici, Paolo Grieco,
Emanuele Pensotti, Edoardo Persenico,
Matilde Petracca, Fabrizio Pierpaoli,
Larissa Pirola, Giovanni Righetto, Alessia Riva,
Elena Riva, Ildefonso Riva, Lisa Rossini

www.artigiani.lecco.it / info@artigiani.lecco.it

grafica e stampa:

Editoria Grafica Colombo srl
Via Roma 87 - Valmadrera (Lc) - Tel. 0341.583015

Periodico associato all'Unione
Stampa Periodica Italiana

**QUESTO NUMERO
VIENE DISTRIBUITO
IN 4.300 COPIE**



anno 66
n. 11
2019
dicembre

Confartigianato
Imprese
LECCO

**L'ARTIGIANATO
LECCHESE**

Poste Italiane S.p.A. - Spedizione in abbonamento postale - 70% - LO/MI

Assemblea Annuale

“Un nuovo protagonismo dentro i cambiamenti del prossimo decennio”

Confartigianato
Imprese
LECCO

Speciale alle pagg 2/3/4/5/6



Noi, artigiani protagonisti del prossimo decennio

La fine del mese di novembre coincide storicamente con la nostra Assemblea annuale. Quest'anno abbiamo scelto di dedicare l'evento al ruolo da protagonista che gli imprenditori artigiani hanno ricoperto, ricoprono e sempre ricopriranno nel nostro Paese a livello economico e sociale. Gli esempi di illustri artigiani, partiti dalle piccole botteghe di provincia alla conquista del mondo si sprecano in tutti i settori, dalla moda all'automotive, dal design al food. Genio, unicità, creatività, innovazione. Abbiamo in noi quel know-how, come si dice oggi, che nell'ultimo decennio ha tenuto vivo il nostro Paese in una parentesi storica di fortissima crisi. Senza la tenuta dell'artigianato e delle piccole e medie imprese, l'economia italiana non sarebbe sopravvissuta allo tsunami internazionale che ha colpito il mondo intero. E ora a che punto siamo? In questo momento storico siamo di nuovo alle prese con un'economia globale che vacilla e che non ci lascia ben sperare. Eppure sono pronto a scommettere che la nostra forza e la nostra potenza, rappresentata da oltre il 90% delle imprese italiane, sapranno dare, anche questa volta, il decisivo contributo per affrontare questa nuova prova. E lo faremo grazie a tutto ciò che siamo, alla nostra storia e al nostro saper guardare avanti. Passato, presente e futuro di un artigianato riconosciuto come unico nel mondo.

La nostra forza e la nostra potenza, rappresentata da oltre il 90% delle imprese italiane, sapranno dare, anche questa volta, il decisivo contributo per affrontare questa nuova prova

Siamo usciti vincenti da un decennio di passione, saremo i protagonisti anche degli anni a venire. Come? Facendo forza su quali leve? A queste domande abbiamo cercato di dare una risposta grazie all'intervento dei nostri autorevoli ospiti, Pier Paolo Baretta, sottosegretario Ministero dell'Economia e delle Finanze in collegamento streaming, Fabrizio Sala, assessore per la Ricerca, Innovazione, Università e Inter-



nazionalizzazione e vice presidente di Regione Lombardia e Cesare Fumagalli, segretario nazionale di Confartigianato Imprese.

Personalmente ritengo che le battaglie da vincere nei prossimi 10 anni riguardino principalmente le nuove tecnologie, l'impresa 4.0 e il digitale. Credo profondamente che il futuro delle nostre imprese sia legato a doppio filo con quello dell'innovazione e della ricerca. L'introduzione di tecnologie di ultima generazione, alcune nate proprio dalla necessità e dall'ingegno artigiano, è indispensabile per far sì che il nostro patrimonio "manuale" non si disperda e anzi possa andare molto lontano. Anche se lo stereotipo dell'artigiano resta per molti quello del falegname che lavora il legno con le proprie mani, l'artigianato moderno è molto cambiato e, partendo sì da un'indubbia capacità manuale e un occhio "clinico" sul prodotto, sta introducendo nell'impresa tecnologia all'avanguardia, che per essere utilizzata richiede studi e esperienza sul campo.

In questo periodo dell'anno inoltre, lasciatemi fare un affondo sulla Legge di Bilancio 2020. Accogliamo con favore la conferma degli incentivi 4.0 ma in generale siamo di fronte a una nuova manovra che appare poco o per nulla espansiva e scarsamente coraggiosa. Una manovra che sembra orchestrata solo per scongiurare l'aumento automatico dell'IVA. Scansare un problema immediato, ma senza una visione futura, senza guardare più in là dell'emergenza quotidiana, non dà respiro alle nostre aziende. Oltre a vedere riconfermate due misure che giudichiamo inutili al mondo del lavoro, Quota 100 e reddito di cittadinanza, quest'anno ci troviamo davanti come unico grande slogan quello della lotta all'evasione

fiscale, battaglia sacrosanta, che anche Confartigianato sostiene, ma che non deve andare in un'unica direzione. Ancora una volta ci spiace constatare che nel mirino c'è solo il piccolo imprenditore.

Preoccupazione anche sull'export in stagnazione sia verso l'Europa che nel resto del mondo e i prossimi balzelli fiscali come l'obbligo, a partire dal 1° gennaio 2020, di introdurre in tutte le attività il registratore di cassa telematico. Le sfide dirette del 2020 riguarderanno in particolare green economy e welfare. Siamo già al lavoro con numerosi progetti e la nostra struttura si sta riorganizzando per essere sempre più competitiva e dare le risposte necessarie ai nostri associati, soprattutto nell'Area Competitività e Estero, mentre ci portiamo dietro da questo 2019 alcuni punti fermi importanti per i rapporti con i nostri associati: abbiamo completamente cambiato il nostro sito internet rendendolo dinamico e interattivo. Non più solo una vetrina di informazioni utili, che restano, ma un modo di tenerci sempre in contatto con il nostro pubblico e di agevolare le relazioni tra le imprese e i nostri funzionari. E insieme al virtuale, il 2019 è stato contraddistinto da una novità più "tangibile": abbiamo inaugurato la delegazione di Introbio, un nuovo riferimento per la Valsassina, terra storicamente a vocazione artigiana con numerose imprese

L'artigianato moderno è molto cambiato e, partendo sì da un'indubbia capacità manuale e un occhio "clinico" sul prodotto, sta introducendo nell'impresa tecnologia all'avanguardia.

associate a cui vogliamo dare ancor più risalto, fornendo un servizio di presenza territoriale.

Infine un ringraziamento ai titolari delle aziende che sono con noi da oltre 40 anni a cui abbiamo attribuito il Premio Fedeltà Associativa 2019. Grazie perché senza di voi, senza le imprese artigiane che credono nella forza dell'Associazione, Confartigianato non potrebbe esistere.



Assemblea Annuale 2019: un nuovo protagonismo dentro i cambiamenti del prossimo decennio

Grande partecipazione all'Assemblea 2019 di Confartigianato Imprese Lecco ospitata nell'Auditorium della Casa dell'Economia. Imprenditori, rappresentanti della politica, delle Istituzioni e delle più alte cariche civili e militari hanno assistito alla relazione del presidente Daniele Riva seguita dal dibattito tra il vice presidente di Regione Lombardia, Fabrizio Sala e il segretario generale di Confartigianato, Cesare Fumagalli.





CARTOTECNICA DEL PIN SAS DI PINA IVANO E C. - Annone - CARTOTECNICA: Impresa fondata a Valmadrera nel 1978 da DELL'ORO MARIA, nel 1982 entra a far parte dell'Impresa il figlio IVANO PINA. Oggi la sede si trova ad Annone Brianza.



TRAFILACCIAI SNC DI ROTTA LUCIANO GIORGIO MARCO - Annone - TRAFILERIA: Da sempre associati a Confartigianato fin dall'inizio della loro attività nel 1978, prima con sede a Pescate, poi dal 1982 ad Annone Brianza.



GALBUSERA ALFONSO SRL - Barzago - AUTOMAZIONI INDUSTRIALI: Società fondata nel 1978 da GALBUSERA E CONTI, POI DIVENUTA GALBUSERA ALFONSO SRL con sede da sempre a BARZAGO.



STAMPLAST SNC DI SIRONI & C. - Barzago - COSTRUZIONI STAMPI PER MATERIE PLASTICHE: Società fondata nel 1978 a Garbagnate Monastero da SIRTORI AMBROGIO e SIRONI SILVESTRO; nel 2000 la società è stata rilevata da SIRONI, con la collaborazione della moglie MARIA FUMAGALLI ed ora del figlio MIRCO. La sede si trova a Barzago.



GAIARDONI AUTO SAS DI ALEX GAIARDONI E C. - Bosisio Parini - AUTORIPARAZIONI, CARROZZERIA E GOMMISTA: Impresa nata come individuale da WALTER GAIARDONI, ora divenuta SAS con il figlio ALEX. WALTER GAIARDONI è il delegato comunale di Confartigianato Imprese Lecco di Bosisio Parini.



COPERTIFICIO SANGIORGIO DI PIETRO SANGIORGIO - Bulciago - CONFEZIONI DI ARTICOLI TESSILI D'ARREDAMENTO: Associata dal 1978, da sempre Impresa Individuale di SANGIORGIO PIETRO LEONARDO. La moglie MARIA TERESA GALIMBERTI ha sempre collaborato in azienda.



SOCIETA' GIOVANNI MANDELLI DI MANDELLI GIUSEPPE E C. SNC - Calco - FABBRICAZIONE DI PROFILATI IN LEGNO: Società fondata nel 1978 da Giovanni Mandelli, ora i Soci sono MANDELLI GIUSEPPE e ANTONELLO, ROSSI GIUSEPPE con il figlio FRANCESCO.



INVERNIZZI SERGIO IMPIANTI ELETTRICI DI INVERNIZZI BRUNO - Cremona - INSTALLAZIONE DI IMPIANTI ELETTRICI: Impresa con Sede sin dalla fondazione a Cremona, inizialmente Individuale di SERGIO INVERNIZZI, che tutt'ora lavora in azienda con titolare il figlio BRUNO, da sempre con la collaborazione della Signora CLARA, moglie di Sergio.



COLOMBO AMABILINO - Garlate - INSTALLAZIONE DI IMPIANTI ELETTRICI: Impresa associata sin dall'inizio dell'attività nel 1978 con prima sede a Lecco, ora a Garlate.



AUTO MOTORS SHOP SNC DI CASTELNUOVO E BONAITI - Lecco - RIPARAZIONE E VENDITA AUTO: Società fondata nel 1978 da FELICE CASTELNUOVO e ANTONIO BONAITI con sede da sempre a LECCO.



FUMAGALLI CLAUDIO - Lecco - PARRUCCHIERE UOMO: DA SEMPRE A LECCO IN VIA PARTIGIANI SIN DALL'INIZIO ATTIVITA' NELL'APRILE 1978, ORA L'ATTIVITA' E' CESSATA.



OFFICINA PREVIATI DI PIGOZZO EUGENIO & C. SNC - Lecco - AUTORIPARAZIONI: nata con i Soci PIGOZZO E ALIZZI, dal 1985 vienefondataunanuova SNC con Soci PIGOZZO EUGENIO e la moglie MARIA RITA CARENINI.



40



COG.CAR MOTOR DI COLOMBO GIANPIETRO - Merate - AUTORIPARAZIONE E VENDITA AUTO: Associata dal 1978 prima con sede a ROBBATE, ora la sede è a MERATE.

40



MOLINO CAZZANIGA ERMANNO - Missaglia - PRODUZIONE DI FARINE INTEGRALI MACINATE A PIETRA: Impresa associata dal 1978. l'attività si tramanda da generazioni, DAL 1870.



TECNEXPANS SRL - Olgiate Molgora - OFFICINA METAL-MECCANICA: prima ditta F.lli MAGGI GIUSEPPE E MARCO con sede a Colle Brianza, oggi la nuova ragione sociale comprende i soci MAGGI MARCO, LA MOGLIE CAIMI ROSA CON I FIGLI ANDREA ELENA E STEFANO con sede ad OLGiate MOLGORA.

40



IDROTERMICA PONZONI SAS DI PONZONI LUCA E C. - Osnago - IMPIANTI IDRO TERMO SANITARI: attività iniziata come Impresa Individuale di PONZONI GIUSEPPE. Oltre a Giuseppe in Azienda lavorano i figli LUCA con la moglie RAFFAELLA BRUNATI.



CRAVELI FABRIZIO - Valmadrera - PRODUZIONE DI MOBILI SU MISURA E RESTAURI: Inizia l'attività il padre COSMO BENITO, dal 2007 subentra il figlio FABRIZIO.

41



DELTA IMPIANTI SNC DI SPREAFICO PAOLO, GIUSEPPE & C. - Oggiono - INSTALLAZIONE DI IMPIANTI TERMOIDRAULICI: Adesione a Confartigianato nel 1977 come Impresa Individuale SPREAFICO GIUSEPPE, per anni nostro delegato comunale ad OGGIONO, purtroppo è venuto a mancare lo scorso settembre. Il figlio PAOLO con CARLA BOLIS continuano nell'attività.



MAURI DG SAS DI MAURI PAOLO EDOARDO - Valmadrera - TIPOGRAFIA: Prima sede a Civate F.LLI MAURI DI MAURI PAOLO E C. SNC, ora in azienda oltre a Paolo Edoardo collaborano LUISELLA SCOLA. Nel 1988, il titolare Paolo Edoardo chiese la collaborazione della moglie per "una settimana", ad oggi la signora continua a lavorare in azienda.

42



SCACCABAROZZI LUIGI - Barzanò - TORNERIA E FRESATURE MECCANICHE: Socio Confartigianato dal 1976, da sempre con sede a BARZANO.



M.S. DI MAURO SALA & C. SNC - Annone di Brianza - CARPENTERIA METALLICA: Inizio attività nel 1967 dei fratelli SALA, LINO, FRANCESCO e MARIO. AD OGGI I TITOLARI SONO I FIGLI DI FRANCESCO SALA E MUTTONI GIUSEPPINA, MAURO E DANIELA SALA.

51



AUTOFFICINA BULANTI DI M. E. BULANTI SNC Nibionno - AUTOFFICINA, COMMERCIO AUTO, SOCCORSO STRADALE, CENTRO REVISIONI, CENTRO GOMME: Impresa Associata dall'inizio attività nel 1974 con l'individuale BULANTI MARIO, poi dal 1980 in SOCIETA' con il FRATELLO ENRICO, che dal 2018 esce dalla compagine societaria, mentre entrano a far parte dell'azienda i figli DI MARIO, GIANLUCA ed EMANUELE.

54



AUTOFFICINA CASATI GIANNI & C. SAS - La Valletta Brianza - AUTORIPARAZIONI E VENDITA AUTO E MOTO: sin dalla costituzione dell'impresa nel 1964 Associati a Confartigianato, CON GIANNI CASATI collaborano la moglie MARIA GRAZIA ed i figli MARCO e LAURA.

57



PANZERI GIUSEPPE SNC DI PANZERI SERGIO E C. - Oggiono - INSTALLAZIONE DI IMPIANTI ELETTRICI: Adesione del 1961 di PANZERI GIUSEPPE DETTO "PEPPINO", oggi LAVORANO IN AZIENDA i figli SERGIO e PAOLA con la collaborazione di LUISA MONTANELLI.

58



TENCA & C. DI DOMENICO TENCA - Casargo - FALEGNAMERIA: prima adesione del 1960 di TENCA PIETRO, nel 1986 subentra il figlio DOMENICO che tutt'ora prosegue l'attività.

68



MAURI CESARE MOBILI E SERRAMENTI SU MISURA DI MAURI MAURIZIO - Taceno - FABBRICA MOBILI E SERRAMENTI: Impresa storica con iscrizione dal 1950, inizialmente CON il nonno CELSO, poi l'attività passata è al padre CESARE ed ora a MAURIZIO.

Premio Fedeltà assegnato anche a:

BRIGATTI DINO

Robbiate - Elettromeccanica: da inizio attività sino alla cessazione dell'attività sempre associato a Confartigianato

F.A.O.M. OLEODINAMICA DI FUMAGALLI ANTONIO

Lomagna - Raccorderia Oleodinamica: da sempre a Lomagna con titolare Antonio Fumagalli

LA FIERA DELL'EST DI MAGGI PIETRO

Olgiate Molgora - Fabbrica di accessori di abbigliamento in cuoio: impresa da sempre ad Olgiate Molgora, cesserà l'attività a fine anno

IMPRESA EDILE BOLIS SERGIO

- Calolziocorte - MANUTENZIONI E RISTRUTTURAZIONI EDILI: attività iniziata da subito associandosi a Confartigianato, da sempre con sede a Calolziocorte.

PARUZZI F.LLI S.N.C.

- Colico OFFICINA MECCANICA: Fondata da ANTONIO PARUZZI padre degli attuali titolari MASSIMO, CARLO e MAURO, inizialmente come Impresa Individuale con sede a Dervio, poi trasferitasi a Colico con variazione in SNC.

40



Il gruppo dei premiati

premio speciale



Premio speciale in memoria di Mario Gianola



Premio speciale in memoria di Giuseppe Spreafico



LA GESTIONE DEI CANTIERI

ai sensi del D.lgs. 81/08 e s.m.i.

Il cantiere è un luogo in cui si effettuano lavori edili o di ingegneria civile, dove possono essere eseguite lavorazioni particolari, ad alto rischio, anche in presenza di più Imprese e Lavoratori Autonomi. Per tale motivo il cantiere è un luogo dove bisogna prestare la massima attenzione, dove il **Committente** dell'opera appaltata **promuove il coordinamento e la cooperazione** tra i Datori di Lavoro delle Imprese e i Lavoratori Autonomi da lui qualificati con le modalità previste dal D.Lgs.81/08 e s.m.i. favorendo il **reciproco scambio di informazioni sui rischi**. Il Committente o Responsabile Lavori (se nominato), nei cantieri **ove prevista la presenza di più Imprese esecutrici**, anche non contemporanea, da luogo a tale coordinamento e cooperazione e scambio di informazioni **nominando** per legge il **coordinatore alla sicurezza** in fase di progettazione ed esecuzione dell'opera. Tale figura ha un ruolo fondamentale poiché: nella fase di progettazione redige il **Piano di Sicurezza e Coordinamento (PSC)**, documento che contiene le prescrizioni che le Imprese e i Lavoratori Autonomi sono tenuti a osservare e attuare durante la realizzazione dell'opera al fine di eliminare e, ove non possibile, ridurre i rischi per la sicurezza e la salute dei lavoratori; nella fase di esecuzione verifica, con opportune azioni di coordinamento e controllo, **lo stato di sicurezza del cantiere** e l'applicazione, da parte delle Imprese esecutrici e dei Lavoratori Autonomi, delle disposizioni loro pertinenti contenute nel PSC e la corretta

applicazione delle relative procedure di lavoro. Nella gestione del cantiere il datore di lavoro dell'impresa Affidataria deve verificare le condizioni di sicurezza dei lavori affidati, l'applicazione delle disposizioni e delle prescrizioni del PSC, anche nei confronti di eventuali Imprese e Lavoratori Autonomi in subappalto. Ogni singola impresa in cantiere partecipa al reciproco scambio di informazioni redigendo il **Piano Operativo di Sicurezza (POS)**, documento che individua le misure preventive e protettive adottate in relazione ai rischi connessi alle proprie lavorazioni in cantiere, trasmettendolo, previo controllo dell'impresa Affidataria, al CSE che ne verifica l'idoneità e la congruità con il PSC. Tramite la figura del **preposto** le Imprese verificano lo stato di sicurezza del cantiere e dei lavori affidati e gestiscono l'**eventuale emergenza** tramite lavoratori formati e addestrati a tale scopo. In presenza di più Imprese, i preposti sotto il controllo dell'Affidataria ed il coordinamento promosso dal CSE, sono chiamati al coordinamento reciproco in campo al fine di eliminare le interferenze tra le lavorazioni. Per quanto riguarda i **Lavoratori Autonomi**, questi si adeguano alle indicazioni fornite dal CSE, ai fini della sicurezza. Si ricorda che il Lavoratore Autonomo è una persona fisica che presta la sua attività professionale senza vincolo di subordinazione e quindi non essendo impresa **non è tenuto a redigere il POS** e non può costituire "impresa di fatto" in collaborazione con altri Lavoratori Autonomi.

30 gennaio 2020
dalle 18.15 alle 20.15

**PER SAPERNE DI PIÙ PARTECIPA
AL CONVEGNO GRATUITO!**

**CONVEGNO GRATUITO
CONFARTIGIANATO
IMPRESE LECCO**

Via Galileo Galilei, 1 - Lecco

Per info e iscrizioni al convegno
iscrizioni@economieambientali.it
www.economieambientali.it



Un percorso a tappe con l'obiettivo di valorizzare il rapporto tra Confartigianato Imprese Lecco e le imprese associate. È questa l'idea di fondo del progetto che sta impegnando il presidente Daniele Riva a visitare ogni mese due "nostre" aziende, come segno di vicinanza e occasione di dialogo diretto e personale con gli imprenditori delle varie categorie. Le imprese verranno scelte in base

Cover Grandi Cucine, l'alta qualità che vince ogni sfida nel cooking



"Nel 2006, a cavallo della crisi e con vent'anni di storia aziendale alle spalle, abbiamo compiuto una scelta ben precisa: alzare il livello dei servizi e della clientela. Invece di cadere vittime della contingenza negativa, per noi si è trattato di compiere il salto decisivo". Se la narrazione di **Giuseppe Perego** e **Raffaella Rignanese** ha una morale di fondo, questa morale è senza dubbio la certezza che alzare il livello del prodotto è sempre la scelta vincente. Nata nel 1982 come ditta individuale, nel 2008 segna il passaggio a Srl, continuando ancora oggi ad avere uno sguardo al futuro. Cover Grandi Cucine conta oggi 9 dipendenti ed è rivenditore esclusivo dei principali leader di settore nel campo della cucina industriale: da Polaris a Comenda, da Grandimpianti a Lainox, passando per Olis. "Dalla nostra sede di Civate o direttamente in loco per i nostri clienti – sono le parole della titolare - ci occupiamo di cinque precise fasi di lavorazione: la progettazione, l'assemblaggio, l'installazione degli arredamenti per grandi cucine, oltre ovviamente alla successiva assistenza e manutenzione. Serviamo in gran parte alberghi, ristoranti e ditte. Il privato? Qualche villa di alto livello, ma si tratta di situazioni numericamente marginali.

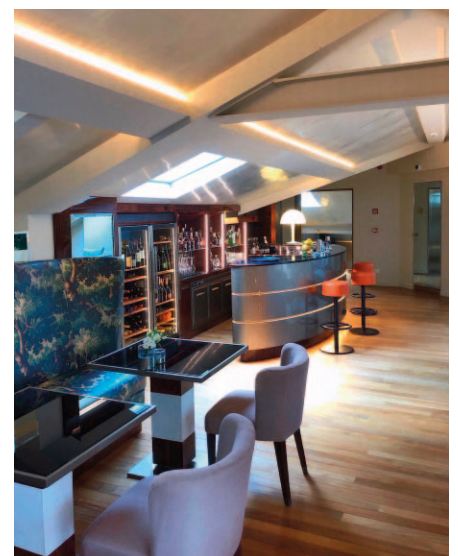
In termini generali, noi non ci dedichiamo alla realizzazione dei macchinari. Ci occupiamo, al contrario, dell'assemblaggio dei singoli pezzi, affidandoci a collaborazioni esterne anche per quanto riguarda inserti artigianali metallici o di falegnameria". Fiori all'occhiello dell'ormai consumata esperienza di Cover nel settore sono, ad esempio, le straordinarie eccellenze lariane di Serbelloni, Rockefeller e Villa d'Este, mentre è stato di grande prestigio la collaborazione nel 2015 ad Expo con i padiglioni di Cile e Vietnam. Il successo della Srl civatese consta in particolare modo nella capacità di fondere la precedente e duratura esperienza sul campo all'odierna stret-



ta quotidiana in termini di ricerca e formazione per tutto il personale. Già, perché il convitato di pietra delle politiche aziendali è senza dubbio la tecnologia. La stessa tecnologia che ha animato il backstage silenzioso della rivoluzione culinaria del terzo millennio. Laddove si è saputo far vanto di combattere sprechi e cali di qualità nel cibo, si è anche investito sulla refrigerazione; dove si è alzata la qualità della preparazione, ecco comparire macchinari per cotture ad hoc, verticali ed orizzontali. Persino sulla qualità degustativa dei vini non è stato secondario l'elevato progresso in termini di lavaggio dei bicchieri. Cover Grandi Cucine ha di fatto accompagnato quello che è stato in questi anni l'altra faccia della medaglia di una mutazione genetica delle modalità di fare cucina. "Ci siamo focalizzati su servizi di più alto livello – argomenta la titolare - integrando l'assemblaggio vero e proprio con uno sforzo di formazione rivolto ai primi fruitori della strumen-



tazione: gli chef. Dedichiamo loro corsi ad hoc nella cucina attrezzata che abbiamo qui in sede e, una volta l'anno, li richiamiamo tutti per ricevere suggerimenti e osservazioni. L'evoluzione di alcune macchine è stata stratosferica: abbiamo oggi forni che sono letteralmente grandi pentole in cui poter cucinare tutto contemporaneamente, dai primi ai secondi, abbiamo tecnologie in cloud a cui accedere per ricette, cotture e perfino per il calcolo automatico dei tempi di uscita delle comande". Una vera e propria rivoluzione che è di fronte agli occhi di tutti, ma che sarebbe impossibile (come spesso accade) senza la discreta compresenza del sapere artigiano di una realtà come Cover Grandi Cucine.



COVER GRANDI CUCINE SRL

Via del Ponte, 29 - Civate (LC)

T. 0341 210103

www.covergrandicucine.com



alla profondità del legame con l'Associazione e con i suoi servizi, ma non solo. Verranno coinvolte anche in base alle attività innovative o di internazionalizzazione, per la giovane età dei titolari, per la componente femminile, per la sensibilità ai temi del lavoro e del sociale. Una serie di appuntamenti fissi che vi racconteremo su queste pagine.

VALORE
ARTIGIANO

Fitzcarraldo Srl, chi sogna può muovere le montagne



Demolire la ciminiera dell'Italcementi di Albino senza sfiorare gli edifici a lato, collocare 56 metri di tubi in sospensione per l'approvvigionamento di acqua della Norda, far detonare la frana e il costone di roccia che isola un intero paese in Val Taleggio, posizionare le nuove passerelle dell'Orrido sotto i cavi dell'alta tensione. Poche realtà lecchesi possono probabilmente vantare un'adesione tale della dimensione artigiana ad un livello così estremo di obiettivi. Mission impossible? Macché, per **Giangiacomo Arrigoni, Enrico Romanò, Luca Baldassarri e Serena Barbuto** è ormai poco più che routine. E dire che l'assoluta peculiarità dell'azienda di Valmadrera si palesa già a partire dalla ragione sociale: le peripezie amazzoniche del personaggio cinematografico Fitzcarraldo hanno evidentemente ispirato il fondatore (e fuochino) Luca Baldassarri che nel 2000 apre di fatto i battenti alla società. E' quindi nel 2011 che, provenienti da una lunga gavetta da dipendenti, entrano in qualità di soci anche Giangiaco, Enrico e Serena.



Il quartetto è servito, l'azienda trova nuova linfa e vigore, raggiungendo la quota attuale di cinque dipendenti e una vastissima clientela, in gran parte nella Bergamasca.

“Il giro importante lo abbiamo tra Provincia e Comuni della Bergamasca. Si parla soprattutto di enti pubblici in termini di portata delle commissioni, ma non mancano anche diversi interventi minori a favore dei privati”. Quel che è certo è che Fitzcarraldo è letteralmente

l'extrema ratio per i livelli più complessi di consolidamento, disaggio, perforazione e sondaggio del terreno. “Qualche esempio? - è il resoconto di Enrico Romanò - la Norda quest'estate ci ha chiesto di sostituire una condotta per acqua da imbottigliamento e lavaggio: si trattava di due tubi appoggiati in un canale e letteralmente portati via dalla frana. Li abbiamo riposizionati in sospensione, con 56 metri di tiro, le fondazioni da una parte e dall'altra e tirando cavi da 22 mm. Tutto in acrobatico. Sempre recentemente, in Val Taleggio, era rimasto bloccato il paese da una frana: abbiamo operato per mezzo della demolizione con esplosivo di tutto il costone pericolante, la perforazione della placca di roccia e il consolidamento con barre. Sono lavori “speciali” dove tanti altri non arrivano”.

Altro elemento cardine, l'attrezzatura. “Nel nostro lavoro l'attrezzatura è fondamentale, di fatto è sempre la stessa strumentazione che gira di cantiere in cantiere. In gran parte si porta via tutto a mano, comprese le nostre sonde da 300 o 400 chili smontate a pezzi e caricate sui furgoni. Insomma, verricello, pistola a mano e quant'altro: per pensare al nostro lavoro dovete immaginare le cave di cinquant'anni fa. Ovviamente dipendiamo spesso e volentieri anche dagli elicotteri, che ci assistono nel 70% delle situazioni nelle quali operiamo”. Insomma, la gamma di variabili in gioco è davvero enorme: prevederle tutto è praticamente impossibile.

“La peggior sorpresa su un cantiere? A Piazza Torre: dovevamo realizzare un plinto per un'antenna.



Avevamo già fatto la tracciatura, la settimana dopo torniamo e... aveva nevicato. Un metro di neve, non si scappava. Siamo arrivati col pick-up all'ultimo tornante e, niente, lo abbiamo mollato lì. Per una settimana siamo saliti e scesi con ciaspole e pelli di foca, per due giorni interi abbiamo spalato neve per poter arrivare al cantiere”.



FITZCARRALDO SRL

Via Privata dei Bravi, 6
Valmadrera (LC)

T. 0341 1692476

www.fitzcarraldosrl.com



BANDI/CONTRIBUTI PER LA PARTECIPAZIONE DELLE PMI ALLE FIERE INTERNAZIONALI IN LOMBARDIA

Bando che intende sostenere la partecipazione delle MPMI alle **fiere internazionali della Lombardia** inserite nel calendario fieristico regionale approvato annualmente da Regione Lombardia.

Sono ammissibili le fiere che abbiano data di inizio nel periodo compreso tra il **1° gennaio 2020** e il **31 dicembre 2021**.

Spese ammissibili:

- Costi per la partecipazione alla fiera
- Consulenze propedeutiche alla partecipazione alla fiera e consulenze per la gestione dei follow up
- Costi del personale riconosciuti in maniera forfettaria
- Costi generali riconosciuti in maniera forfettaria

Sono ammissibili le spese sostenute a partire dalla data di pubblicazione del bando, ad eccezione di eventuali acconti per l'iscrizione e l'affitto dell'area espositiva.

Contributo a fondo perduto in percentuale delle spese ammissibili fino a un massimo di **€ 15.000** a fronte di un progetto minimo di **€ 8.000**.

Contributo	
50%	Nel caso di partecipazione ad una sola fiera
60%	Nel caso di partecipazione a due o più fiere, incluse diverse edizioni della stessa fiera
+5%	Premialità in caso di micro impresa
+5%	Premialità in caso di startup (impresa iscritta al Registro Imprese e attiva da non più di 24 mesi)

Il termine ultimo per la realizzazione delle attività, il sostenimento delle spese e la rendicontazione da parte del beneficiario è il 28 febbraio 2022. Domande dalle **ore 10.00 del 19 novembre fino ad esaurimento risorse**. Per maggiori informazioni sulle fiere inserite nel calendario regionale e assistenza per il bando inviare mail a bandi@artigiani.lecco.it

BANDI/CONTRIBUTI PER LA SOSTITUZIONE DI AUTOVEICOLI INQUINANTI CON VEICOLI A BASSO IMPATTO AMBIENTALE A FAVORE DELLE MPMI

Regione Lombardia intende incentivare la rottamazione di veicoli inquinanti con contestuale acquisto di nuovi veicoli a basse emissioni.

Possono partecipare le MPMI con sede operativa in Lombardia **comprese le imprese di trasporto merci in conto terzi**.

Previsto un contributo a fondo perduto da un minimo di **2.000** a un massimo di **20.000 euro** in base alla categoria dei veicoli.

Ciascuna impresa può presentare fino a 5 domande di contributo.

Sono ammissibili le spese per l'acquisto o l'acquisizione tramite leasing di autoveicoli per il trasporto di persone o di merci (in conto proprio o in conto terzi) di categorie N1, N2, N3, M1, M2, M3 immatricolati per la prima volta in Italia elettrico puro, Euro VI (ibrido, metano, GPL, altre motorizzazioni) alle seguenti condizioni:

- **Contestuale radiazione per demolizione** di un veicolo con alimen-

tazione a **benzina fino a euro 2/II incluso** o **diesel fino a euro 5/V incluso** oppure **radiazione per esportazione all'estero** di un autoveicolo diesel **Euro 3/III, euro 4/IV o euro 5/V** solo presso concessionario/venditore;

- Applicazione da parte del venditore di uno **sconto di almeno il 12%** sul prezzo di listino del modello base, al netto di eventuali allestimenti opzionali (listino di riferimento è quello alla data del 01/08/2019). Per i soli veicoli di categoria M (autovetture) ad alimentazione **elettrica** pura è previsto, in alternativa allo sconto del 12%, l'applicazione di uno sconto di importo pari ad almeno **2000 euro** (IVA inclusa).

Le spese dovranno essere sostenute dalla data di presentazione della domanda di contributo e la procedura sarà di tipo valutativo a sportello dalle ore 10.00 del 16 ottobre fino alle ore 10.00 del 30 settembre 2020.

Per maggiori dettagli sulle tipologie di veicoli e per manifestazione d'interesse invitiamo gli imprenditori interessati a inviare mail a bandi@artigiani.lecco.it.

BANDI/INNODRIVER-S3 - EDIZIONE 2019

Publicato il bando che intende sostenere le MPMI nell'acquisizione e sviluppo di servizi avanzati di innovazione tecnologica. **Aperta la Misura A) che sostiene iniziative di collaborazione tra PMI e Centri di Ricerca e Innovazione (CRTT)** per lo sviluppo di progetti di innovazione di processo o prodotto.

I progetti devono essere avviati successivamente alla data di presentazione della domanda. Contributo a fondo perduto fisso concedibile fisso di **25.000 euro** a fronte di un investimento minimo di 40.000 euro.

Domande **dal 21 novembre al 23 gennaio 2020**

Per maggiori informazioni inviare mail a bandi@artigiani.lecco.it.

BANDI/BREVETTI+, MARCHI+ E DISEGNI+

Publicato in data 31 ottobre in Gazzetta Ufficiale il decreto di programmazione 2019 dei bandi Brevetti+, Marchi+ e Disegni+.

Le risorse a disposizione delle PMI per la valorizzazione dei titoli di proprietà industriale sono:

- 21,8 milioni di euro per la misura brevetti+
- 13 milioni di euro per la misura disegni+
- 3,5 milioni di euro per la misura marchi+

Siamo in attesa delle modalità e tempi per la presentazione delle domande. Gli imprenditori interessati possono inviare manifestazione d'interesse scrivendo a bandi@artigiani.lecco.it.

SPORTELLO DELL'INNOVAZIONE E CREDITO D'IMPOSTA PER RICERCA E SVILUPPO

L'ufficio Competitività di Confartigianato Imprese Lecco si occupa da sempre di sviluppo dell'innovazione.

Grazie alla convenzione stipulata con Centro Sviluppo Brevetti srl – CSB gli imprenditori associati a Confartigianato Imprese Lecco possono avvalersi di un supporto qualificato per la valorizzare al meglio le idee innovative e sviluppare le proprie innovazioni in maniera seria e professionale.



La convenzione con CSB è finalizzata ad aiutare le imprese a reperire le risorse per finanziare i propri progetti innovativi, innanzitutto attraverso l'agevolazione del **Credito d'imposta Ricerca & Sviluppo**.

In breve, si tratta della possibilità di **recuperare tra il 25% e il 50%** di quanto investito in un dato anno fiscale in diverse attività innovative quali, per esempio:

- sviluppo prototipi e campionari (inclusi i costi di acquisto delle materie prime e del personale interno che ha lavorato a questo scopo),
- spese del personale interno impegnato in attività di progettazione e R&S,
- spese legate ad un brevetto (deposito, acquisto, mantenimento, estensione internazionale, ecc.),
- spese di fornitori per attività inerenti lo sviluppo/test/certificazione di un'invenzione,
- compenso amministratori per l'attività da loro svolta di sviluppo di prodotti e processi innovativi.

Il recupero dell'investimento ammissibile è veloce (subito all'inizio dell'anno fiscale successivo a quello in esame) ed è cumulabile con qualunque altra agevolazione che l'azienda abbia eventualmente già ricevuto.

Il requisito fondamentale per poter usufruire di questa opportunità è che le spese ammissibili dell'anno in esame siano incrementali rispetto l'anno precedente e superino la soglia dei 30.000 €. Per maggiori informazioni e per fissare un primo approfondimento gratuito presso la nostra associazione contattate l'ufficio Competitività, mail innovazione@artigiani.lecco.it.

CATEGORIE FABBRI CARPENTIERI E LEGNO SETTORE SERRAMENTI - CONTROLLI MARCATURA CE DEI SERRAMENTI DI CUI ALLA NORMA UNI EN 14351-1:2016

E' recentemente emerso che la Guardia di Finanza si sta organizzando per effettuare controlli nelle aziende relativi alla Marcatura CE dei serramenti di cui alla norma UNI EN 14351-1:2016 (Finestre e porte - Norma di prodotto, caratteristiche prestazionali - Parte 1: Finestre e porte esterne pedonali).

Poiché dai controlli a campione eseguiti in alcune aziende di produzione serramenti è emersa una totale assenza di una base documentale relativa alla Marcatura CE, il Nucleo Speciale Beni e Servizi – Gruppo Anticontraffazione e Sicurezza Prodotti della GdF sta elaborando un disciplinare di controllo da rendere disponibile a tutti i nuclei locali al fine di fornire la preparazione necessaria a mettere in atto l'attività di controllo.

Cosa è previsto che venga richiesto durante un controllo?

Essendo molto complessa la verifica della conformità dei processi alle specifiche contenute nella Norma di prodotto (definizione del campione tipo, estensioni dimensionali, intercambiabilità dei componenti), probabilmente il controllo verterà sulla parte formale mediante la richiesta di:

• **evidenza del piano di controllo produzione**

Composto da: Parte "statica", ossia un manuale riferito sia alla ditta oggetto di controllo sia alle tipologie di prodotto di competenza della ditta, che spieghi l'organizzazione aziendale, le modalità di controllo, i soggetti coinvolti.

Parte "dinamica", ossia le evidenze dei controlli effettuati durante la produzione

• **archivio delle Dichiarazioni di Prestazione**

Le dichiarazioni potranno essere archiviate nella maniera preferita dall'azienda (cartacee in apposita cartella, cartacee allegate alle fatture, elettroniche su supporto informatico ecc.) ma il sistema di archiviazione dovrà permettere sia il facile abbinamento della Dichiarazione alla specifica fattura sia la certezza della

conservazione decennale prevista per legge.

Sarà preferibile poter dare prova anche di:

- **esecuzione delle prove su campione tipo**
- **eventuali contratti di cascading sottoscritti con i sistemisti**
- **corretta applicazione delle clausole semplificative sia previste in Norma (autocalcolo della trasmittanza termica) sia previste in Regolamento (art. 37 specifico per le microimprese)**

Avendo un minimo di coerenza formale l'azienda potrà affrontare con sufficiente serenità il controllo da parte della GdF. Si ricorda le sanzioni relative a mancata o scorretta marcatura sono comprese tra i 4.000 e i 24.000 Euro.

PROJECT INBUYER: INCONTRI B2B CON GERMANIA E SVIZZERA

La subfornitura meccanica lombarda è stata protagonista dell'InBuyer organizzato da PromosItalia, l'agenzia per l'internazionalizzazione del sistema camerale italiano, in collaborazione con le Camere di Commercio lombarde, Regione Lombardia e Confartigianato Lombardia. Hanno partecipato le imprese associate a Confartigianato Imprese Lecco: Melesi G. tranciture e stampi dal 1962 – Primaluna, Colmec di Ornaghi Lorenzo e C. sas – Robbiate, Moro & Spreafico srl – Monte Marenzo, O.M.B. snc di Bongiovanni & C. - Mandello del Lario, Longhi Livio e C. s.a.s. di Longhi Fabrizio – Lecco, Mollificio Luigi Codega srl – Malgrate. Ad affiancare alcune di queste aziende negli incontri con i buyer provenienti da Germania e Svizzera, Susanne Martin del nostro Ufficio estero.



Dal cartone ai mobili: Un-ca protagonista della Settimana per l'energia

L'XI edizione della Settimana per l'energia, promossa da Confartigianato Lombardia con le Confartigianato provinciali, ha visto susseguirsi 26 incontri con 92 relatori e ha fatto registrare oltre 4.200 presenze, a dimostrazione di come il tema dell'economia circolare sia particolarmente sentito dalle imprese artigiane. I numeri che ben descrivono l'anima green delle imprese a valore artigiano sono stati messi a disposizione dall'nostro Osservatorio MPI che ha condotto una ricerca tra 1.764 imprese associate sul tema "Gestione dei rifiuti e vocazione al riciclo d'impresa". Un dato, significativo: il 28,2% delle MPI già adottano soluzioni circolari, con una quota di imprese (il 25,3%) che ha accresciuto il grado di durevolezza, riparabilità o riciclabilità dei propri prodotti nell'ultimo quinquennio. Intitolata "Mettiamo energia in circolo: le sfide dell'economia circolare", la Settimana per l'Energia 2019 ha avuto il patrocinio di Regione Lombardia e il coordinamento scientifico del Politecnico di Milano – Energy & Strategy con la partnership di CEnPI. L'edizione di quest'anno è anche parte delle iniziative della Presidenza Italiana di EUSALP.

Alla giornata conclusiva hanno preso parte alcune aziende considerate esempio di "green value". Tra loro l'impresa associata a Confartigianato Imprese Lecco, Un-Ca Design di Valmadrera rappresentata dal titolare **Davide Riva**. L'azienda è specializzata nella produzione di mobili in cartone riciclato. "Nel 2010-2011 – ha raccontato Riva nel panel – quando cominciavano ad avanzare i segnali di un momento di difficoltà dell'economia globale, abbiamo iniziato a pensare a come poter cambiare veste, realizzando qualcosa di bello dalle scatole di cartone che producevamo, e produciamo tutt'ora nell'azienda storica "Scatolificio Lariano". Unendo le nostre competenze e conoscenze sui materiali con quelle da architetto e designer di mio cognato, nel 2014 abbiamo avviato questo progetto. Oggi Un-Ca produce sedie, tavoli, poltrone, oggettistica e stand espositivi, tutto realizzato con materiale completamente riciclabile e rigenerabile".



AGEVOLAZIONI TARI PER UTENZE NON DOMESTICHE

Ricordiamo alle Imprese che, sulla base del Regolamento del proprio Comune, possono beneficiare di una riduzione della quota variabile della tariffa, a consuntivo, in proporzione alle quantità di rifiuti assimilati avviati a recupero. Alcuni esempi, in base all'attività esercitata possono essere: carta – imballaggi – metalli ferrosi. E' necessario inviare apposita domanda corredata anche dai formulari di trasporto rifiuti utilizzati per il conferimento a Soggetti autorizzati.

La domanda deve essere inviata ad inizio anno 2020, la scadenza è stabilita da ciascun Comune.

Questa agevolazione si differenzia rispetto alla riduzione della superficie soggetta al tributo, che viene calcolata se l'Impresa produce rifiuti speciali non assimilati (ad esempio oli, batterie, filtri per la categoria degli autoriparatori).

In questo caso, una volta presentata la dichiarazione a inizio attività, tale ridu-

zione viene applicata anche negli anni successivi, salvo variazioni che l'Impresa deve comunicare al proprio Comune.

Per informazioni potete contattare l'ufficio Ambiente della sede di Lecco – Lisa Rossini - lrossini@artigiani.lecco.it – 0341250200



CEDESI ATTIVITA'

Centro estetica di Sesana Sabrina - Via Barozzi 1, angolo via Redaelli - Olginate (LC)
Attività centrale, avviata da 30 anni, con macchinari di nuova tecnologia, tra cui Laser
Per info 0341 680179



Gdpr: a piu' di un anno dall'applicazione a che punto siamo



È trascorso più di un anno dall'ufficiale applicazione in tutti i Paesi membri dell'Unione Europea del Regolamento UE 2016/679 (GDPR), che ha sostituito la pregressa normativa comunitaria 95/46/CE in materia di protezione dei dati personali con riguardo alle persone fisiche. E' giunto, quindi, al termine anche il c.d. periodo di grazia concesso dai Garanti Europei.

Infatti, in Italia l'art. 22, comma 13 del D.Lgs. 101/2018 ha introdotto un periodo di otto mesi, decorrente dall'entrata in vigore del suddetto decreto legislativo e ad oggi scaduto, che il Garante della Privacy ha tenuto in considerazione come prima fase di applicazione delle disposizioni sanzionatorie.

Ma quali sono le sanzioni in cui si incorre?

- **Sanzioni Amministrative:** fino a **10 milioni di euro o 2% del fatturato** mondiale annuo dell'anno precedente per le imprese che, ad esempio, violano le condizioni sul consenso dei minori, oppure trattano in maniera illecita i dati personali degli utenti. Fino a **20 milioni di euro o 4% del fatturato** per le imprese nei casi, ad esempio, di trasferimento illecito di dati personali ad altri Paesi o di inosservanza di un ordine imposto dal Garante.
- **Sanzioni Penali:** tali sanzioni riguardano il trattamento illecito dei dati, la comunicazione, diffusione illecita e acquisizione fraudolenta di dati personali oggetto di trattamento su larga scala.
- **Sanzioni Correttive:** il Garante può rivolgere avvertimenti o ammonimenti al titolare, o al responsabile del trattamento dei dati, nel caso in cui i trattamenti possano violare o abbiano violato le norme.

QUALI SONO I PASSI NECESSARI PER L'ADEGUAMENTO DI UN'IMPRESA ALLA NORMATIVA PRIVACY?

- ✓ Occorre effettuare una mappatura della propria realtà aziendale, comprensiva delle misure di sicurezza poste in essere per la protezione dei dati personali trattati, ed individuare le misure che l'impresa intende adottare al fine di prevenire e/o limitare le violazioni dei dati personali.
- ✓ Occorre elaborare o integrare le pregresse **informative** con i nuovi elementi richiesti dalla normativa di stampo europeo, individuando la base giuridica che legittima a trattare in modo lecito i dati personali degli interessati.
- ✓ Occorre redigere un **registro delle attività di trattamento** ex art. 30 del Reg. UE 2016/679 aderente al proprio contesto aziendale, per acquisire la consapevolezza della tipologia dei trattamenti posti in essere all'interno della singola impresa e dal quale desumere le misure tecniche ed organizzative previste per prevenire e/o arginare eventuali violazioni ai dati personali.
- ✓ Occorre definire chi può trattare i dati personali sotto la diretta autorità del Titolare a seguito di un'attività di formazione
- ✓ Occorre individuare i soggetti esterni a cui possano essere conferiti i dati personali trattati dall'impresa, affinché questi ultimi siano consapevoli dei dati che sono comunicati loro e, di conseguenza, possano adottare tutte le misure idonee al corretto trattamento.

Ricordiamo infine ai nostri Associati che Confartigianato Imprese Lecco offre, a partire dall'entrata in vigore del Regolamento UE 2016/679 (GDPR) avvenuta a maggio del 2018, consulenza e assistenza alle imprese, in tutte le fasi di adeguamento al GDPR attraverso l'adozione di soluzioni personalizzate.

Per maggiori informazioni è possibile inviare una e-mail all'indirizzo privacy@artigiani.lecco.it oppure contattare la Sede di Lecco al numero di telefono 0341-250200 (riferimenti Fabrizio Pierpaoli e Alice Mascarello).

PARITA' VIRTUOSA: RICONOSCIMENTO REGIONALE PER CONFARTIGIANATO IMPRESE LECCO

Riconoscimento "Parità virtuosa. Buone pratiche di conciliazione vita-lavoro in Lombardia" per Confartigianato Imprese Lecco.

Il Consiglio Pari Opportunità di Regione Lombardia ha istituito questo premio per valorizzare quelle associazioni e imprese che hanno messo in campo forme di lavoro back-line, part-time e smart-working e flessibilità nei turni per distribuire più adeguatamente il carico di lavoro. Di rilievo, tra i progetti pervenuti in Regione Lombardia, anche iniziative quali la pianificazione dell'orario durante le festività, quando i bambini sono a casa da scuola, la programmazione delle riunioni, il nido aziendale, l'allestimento di una sala allattamento e il supporto psicologico nutrizionale durante la gravidanza. "Negli anni Confartigianato Imprese Lecco,

la cui popolazione aziendale è prevalentemente giovane e di sesso femminile con carichi di cura, ha dimostrato una sensibilità crescente nei confronti dei temi della conciliazione vita-lavoro, sia internamente che come consulenza nei confronti delle aziende associate - spiega **Matilde Petracca**, responsabile wel-



fare & relazioni organizzative e referente per le politiche di conciliazione di Confartigianato Imprese Lecco - Tra i tanti esempi di buone prassi, dal 2013 è attivo uno sportello conciliazione, accessibile a tutti durante l'orario di lavoro, nell'ottica di attuazione di un modello di facilitazione di accesso a servizi per il welfare".

L'evento di premiazione si è tenuto presso il Consiglio regionale della Lombardia a Palazzo Pirelli alla presenza di oltre 100 partecipanti.

ACCONCIATORI LECCHESI A ON HAIR

L'evento rappresenta da dieci anni l'occasione per gli operatori del settore di scoprire le novità prodotte dalle più importanti aziende del settore e assistere a show capelli che rappresentano veri spettacoli live. Hanno partecipato le imprese associate a Confartigianato Imprese Lecco: Studio Acconciature Pizzini Emanuela Galbiate, Terry e Cris di Colzani e C. Snc di Merate e Scianna Anna e Rosalia Snc di Airuno.



Conciliazione, workshop gratuito su stress e sequestro emotivo



Giovedì 12 dicembre 2019, a partire dalle ore 16, nella sede di Confartigianato Imprese Lecco si svolgerà il workshop gratuito "Sei passi per gestire lo stress: dal sequestro emotivo all'intenzionalità nella conciliazione vita-lavoro", tenuto dalla formatrice e coach Maria Giovanna Venturini e rivolto a coloro che si trovano a dover gestire rapporti particolarmente impegnativi con figli o familiari in difficoltà. Previsto anche un servizio gratuito di baby-sitting con cena, riservato ai figli 6-13 anni dei partecipanti all'incontro.

Per tutte le info: Sportello Conciliazione, tel. 0341-250200, conciliazione@artigiani.lecco.it.

L'evento rientra nell'ambito del progetto "Sinergie e Strategie Conciliative 2.0" (Iniziativa finanziata da Regione Lombardia a supporto degli interventi di conciliazione famiglia-lavoro DGR 5969/2016 e relativa proroga DGR 1017/18).

iscrizioni online su artigiani.lecco.it/eventi

AUTORIPARATORI, CORSO "TECNICHE DI AZZERAMENTO"

Martedì 21 gennaio 2020 appuntamento con il corso "Tecniche di azzeramento e configurazione con l'autodiagnosi", che chiuderà la programmazione formativa specialistica 2018-2019 dedicata alla Categoria Autoriparatori. Il corso (8 ore) permetterà di conoscere le più comuni procedure diagnostiche, di azzeramento e configurazione da eseguire con lo strumento di autodiagnosi dopo aver effettuato una manutenzione o riparazione di un componente elettrico o meccanico sul veicolo.

Il corso si svolgerà in Confartigianato Imprese Lecco con docenza MotorDATA Srl, azienda leader del settore che si avvale della partnership con TexaEDU. Per informazioni: ufficio Formazione, tel. 0341-250200, formazione@artigiani.lecco.it. PROMOZIONE DI NATALE: sconto 10 € solo per iscrizioni online entro il 23/12 inserendo la parola AZZERAMENTO nel campo Codice Buono nel modulo di iscrizione.

ANTEPRIMA CORSI 2020

Con avvio dal prossimo gennaio, la nostra Associazione sta preparando una ricca offerta di nuovi corsi trasversali e professionalizzanti, pensati anzitutto per gli imprenditori delle aziende associate ed i loro collaboratori, ma quasi tutti aperti anche ai non associati ed ai privati.

Inglese a vari livelli, Spagnolo Commerciale, Informatica, Cucito, Tecniche di saldatura, Rinnovo CQC merci: sono solo alcuni dei titoli in programma, l'ufficio Formazione (tel. 0341-250200, formazione@artigiani.lecco.it) resta a disposizione per ogni ulteriore informazione. Tutti gli aggiornamenti sulla newsletter settimanale e su www.artigiani.lecco.it/corsi... continuate a seguirci!

JOB TALENT, SERVIZIO PER AZIENDE E LAVORATORI

Cerchi personale per la tua azienda? Questa attività richiede spesso tempo e risorse, che non sempre le imprese riescono a mettere in campo. Rivolgiti a JobTalent, il portale per i servizi al lavoro nato dalla collaborazione tra Confartigianato Imprese ed E.L.F.I. Lombardia. Verrai supportato dal nostro staff, che seguirà per te tutto l'iter di ricerca, dalla stesura dell'annuncio di lavoro all'organizzazione dei colloqui conoscitivi con i candidati.

Inviaci la tua richiesta in pochi passaggi sul sito www.jobtalentconfartigianato.it. Per ogni informazione scrivi a jobtalent@artigiani.lecco.it o telefona allo 0341-250200 (rif. Marco Frantuma).



NOTE RITORNO AL LAVORO

Dote Ritorno al Lavoro è una misura di Regione Lombardia per favorire lo sviluppo di strumenti che promuovano il rientro delle lavoratrici e

lavoratori con ridotte capacità lavorative a seguito di patologie oncologiche o invalidanti, anche attraverso lo smartworking, sostenendo sia la componente motivazionale sia quella professionale della persona. La domanda (valore Dote max € 2.000) deve essere presentata dall'interessato in possesso dei requisiti sul sito www.bandi.servizirl.it. Scegliendo il nostro ente accreditato ELFI – Ente Lombardo per la Formazione d'Impresa, si potrà essere accompagnati in un percorso di coaching erogato da professionisti.

Per informazioni: ELFI Lecco, dott.ssa Chiara Bellingardi, tel. 0341-250200, formazione@artigiani.lecco.it.



Successo per il corso di cucito base subito sold-out! Dai punti base alla realizzazione di oggetti e capi di vestiario creativi, le nostre artigiane ce la stanno mettendo tutta.



MOSTRA ARTIGIANATO

MOMA

La Mostra dell'Artigianato a Erba è stato uno degli eventi clou dello scorso mese per Confartigianato Imprese Lecco e i suoi associati. In questa pagina una carrellata dei momenti più salienti.



La firma dell'accordo per Comprartigiano



Ancos Zucche



La visita del presidente Giorgio Merletti



La sfilata con gli abiti di GaWi e acconciature Galas



Galli Fabrizio e Romolo Snc



Falegneria Brambilla



Consorzio Premax



CRT Consorzio radio-video tecnici



Giovanni Conti Interior Design



BKG Italiana S.n.c.



Termoidraulica Cattaneo Marco





**I NOSTRI UFFICI
RESTERANNO CHIUSI**

**DA MARTEDÌ 24 DICEMBRE 2019
A MERCOLEDÌ 1 GENNAIO 2020**

**RIAPRIRANNO
GIOVEDÌ 2 GENNAIO 2020**

*A TUTTI I NOSTRI ASSOCIATI UN SINCERO AUGURIO
DI BUON NATALE E FELICE ANNO NUOVO!*